



МИНИСТЕРСТВО ЗА ЗЕМЈОДЕЛСТВО,
ШУМАРСТВО И ВОДОСТОПАНСТВО
на Република Македонија

**Стандарни Резултати за
земјоделските стопанства опфатени
во мрежата на сметководствени
податоци од земјоделски стопанства
за сметководствената 2015 година**

Скопје 2017

Македонски ФАДН

**Стандарни Резултати за земјоделските
стопанства опфатени во мрежата на
сметководствени податоци од
земјоделски стопанства за
сметководствената 2015 година**

Подготвено од:

Даниела Гидалова

Ивана Цавироска

Александар Мусалевски

Скопје 2017

**Одделение за сметководствени податоци од земјоделски стопанства
– Канцеларија за врски
Министерство за земјоделство, шумарство и водостопанство
ул.Аминта трети бр. 2, 1000 Скопје
Република Македонија
тел: (02) 3134 477
факс: (02) 3230 429
e-mail: info@mzsv.gov.mk**

Содржина:

1. Резиме	6
2. Основни информации за ФАДН системот	6
2.1 Основни информации за Европскиот ФАДН систем	6
2.2 Основни информации за Македонскиот ФАДН систем.....	7
2.3 Типологија на земјоделски стопанства во Република Македонија	9
2.4 Поле на истражување на мрежата за сметководствени податоци од земјоделски стопанства и план за избор на репрезентативни земјоделски стопанства.....	9
2.5 Опфат на ФАДН податоци.....	10
2.6 Начин на презентирање на резултати пресметани од сметководствени податоци од ФАДН.....	10
3. Опис на варијаблите во “Стандардни Резултати од ФАДН”	12
4. Графички приказ за калкулација на економски показатели.....	28
5. Стандардни Резултати за земјоделските стопанства опфатени во мрежата на сметководствени податоци од земјоделски стопанства за сметководствената 2015 година.....	33
5.1 Класификација на земјоделските стопанства според типот на земјоделско производство	33
5.2 Класификација на земјоделските стопанства според класа на економска големина	40
5.3 Класификација на земјоделските стопанства според површина на користено земјоделско земјиште	47

Листа на табели

Табела 1: Групирање на земјоделски стопанства според тип на земјоделско производство	11
Табела 2: Групирање на земјоделски стопанства според класа на големина	11
Табела 3: Популација и примерок на земјоделски стопанства според тип на земјоделско производство	33
Табела 4: Податоци за селекција на производството според тип на земјоделско производство	34
Табела 5: Вредност на производството според тип на земјоделско производство	35
Табела 6: Трошоци според тип на земјоделско производство.....	36
Табела 7: Субвенции за тековните активности на земјоделското стопанство според тип на земјоделско производство	37
Табела 8: Биланси на субвенции и даноци според тип на земјоделско производство	37
Табела 9: Доход по земјоделско стопанство според тип на земјоделско производство	38
Табела 10: Доход по лице според тип на земјоделско производство	38
Табела 11: Биланси на крајот на сметководствената година според тип на земјоделско производство	39
Табела 12: Финансиски индикатори според тип на земјоделско производство	39

Табела 13: Популација и примерок на земјоделски стопанства според класа на економска големина	40
Табела 14: Податоци за селекција на производството според класа на економска големина	41
Табела 15: Вредност на производството според класа на економска големина	42
Табела 16: Трошоци според класа на економска големина	43
Табела 17: Субвенции за тековните активности на земјоделското стопанство според класа на економска големина	44
Табела 18: Биланси на субвенции и даноци според според класа на економска големина	44
Табела 19: Доход по земјоделско стопанство според според класа на економска големина	45
Табела 20: Доход по лице според според класа на економска големина	45
Табела 21: Биланси на крајот на сметководствената година според класа на економска големина	46
Табела 22: Финансиски индикатори според класа на економска големина.....	46
Табела 23: Примерок на земјоделски стопанства според површина на користено земјоделско земјиште	47
Табела 24: Податоци за селекција на производството според површина на користено земјоделско земјиште	48
Табела 25: Вредност на производството според површина на користено земјоделско земјиште	49
Табела 26: Трошоци според површина на користено земјоделско земјиште	50
Табела 27: Субвенции за тековните активности на земјоделското стопанство според површина на користено земјоделско земјиште	51
Табела 28: Биланси на субвенции и даноци според според површина на користено земјоделско земјиште	51
Табела 29: Доход по земјоделско стопанство според според површина на користено земјоделско земјиште	52
Табела 30: Доход по лице според според површина на користено земјоделско земјиште	52
Табела 31: Биланси на крајот на сметководствената година според површина на користено земјоделско земјиште	53
Табела 32: Финансиски индикатори според површина на користено земјоделско земјиште	53

Листа на графיקони

Графикон 1: Калкулација на основни економски показатели	28
Графикон 2: Вкупна вредност на растенија и растително производство	29
Графикон 3: Вкупна вредност на животни и производи од животни	30
Графикон 4: Калкулација на капиталот на земјоделското стопанство	31
Графикон 5: Калкулација на одделни биланси и финансиски индикатори	31
Графикон 6: Калкулација на бруто инвестиции и нето инвестиции	32

1. Резиме

Согласно обврските кои произлегуваат од Законот за воспоставување мрежа за прибирање на сметководствени податоци од земјоделски стопанства (Сл. весник на Република Македонија бр.110/07, 53/2011), компјутерската база на податоци на системот за Мрежа на сметководствени податоци од земјоделски стопанства (ФАДН) за сметководствената 2015 година содржи 630 земјоделско стопанство (617 семејни земјоделски стопанства и 13 фирми). Согласно Договорот за прибирање на сметководствени податоци од земјоделски стопанства во 2015 година, 73 советници од Агенцијата за поттикнување на развојот на земјоделството беа ангажирани во прибирање на сметководствени податоци од земјоделски стопанства во полето на истражување за мрежа на сметководствени податоци од земјоделски стопанства.

По спроведената контрола на квалитетот на податоците, Стандардните Резултати беа пресметани за 548 земјоделско стопанство за класа на економска големина поголема од 2000 евра.

Оваа публикација содржи три основни делови:

- Воведен дел кој го карактеризира системот на Мрежа на сметководствени податоци од земјоделски стопанства.
- Методолошки дел кој вклучува методолошки објаснувања на состојбата со доходот на земјоделските стопанства.
- Статистички дел кој содржи статистички податоци за групи на земјоделски стопанства кои се класифицирани согласно три критериуми на групирање: класа на економска големина, тип на земјоделско стопанство и користено земјоделско земјиште. Стандардните Резултати содржат околу 120 варијабли кои ја карактеризираат економско – финансиската ситуација на земјоделските стопанства во сметководствената година.

Претставените резултати се потполно конзистентни со економската идеја и категории кои се претставени во Стандардните Резултати за ФАДН на Генералниот Директорат за земјоделство и рурален развој (DG-AGRI).

Вредносните параметри кои се однесуваат на производство, трошоци и инвестиции се нето категории (со исклучок на ДДВ).

Во оваа публикација паричните вредности се изразени во парична единица на Република Македонија – ДЕН (денари).

2. Основни информации за ФАДН системот

2.1 Основни информации за Европскиот ФАДН систем

ФАДН системот претставува Европски систем на прибирање сметководствени податоци од земјоделски стопанства кој формално е воспоставен во 1965 година. На почетокот системот беше воспоставен во бте држави основачки на Европската Унија (Белгија, Франција, Холандија, Луксембург, Германија и Италија). Како што се прошируваше Европската Унија, така и ФАДН системот, во фази се развиваше во државите кои се приклучуваа кон ЕУ. Во 2015 година ФАДН системот функционираше во 28 држави членки на ЕУ.

ФАДН претставува инструмент за евалуација на доходот и деловното работење на земјоделските стопанства, како и евалуација на влијанијата на Заедничката Земјоделска Политика гледано од аспект на Европската Унија.

За оваа цел се користат сметководствени податоци од секоја држава членка на Европската Унија во пропишана форма наречена “Farm Return” која се однесува на доходот и деловното работење на земјоделското стопанство.

Комплетираниот “Farm Return” се доставува до Европската Комисија за што државите членки на Европската Унија добиваат стандардна наплата за секој доставен и комплетен “Farm Return” согласно пропишаните правила во легислативата на ЕУ за ФАДН системот.

Некои од ФАДН системите на државите членки на ЕУ се воспоставени многу порано од воспоставувањето на ФАДН системот на ЕУ за свои национални потреби, но некои од државите членки на ЕУ го развиле системот со цел да ги задоволат барањата за членство на ЕУ. Сепак и во вториот случај податоците од ФАДН системот се основа и се користат за голем број на анализи за национални потреби.

Сегашната законска основа на системот за ФАДН на ЕУ е Регулативата на Советот (ЕЦ) број 1217/2009 изменета со ЕУ Регулативата 1318/2013.

Селекцијата на земјоделските стопанствата кои учествуваат во истражувањето се прави врз база на примерок дефиниран во селекционен план за секој регион/и во државата во која е воспоставен ФАДН системот. Истражувањето не ги опфаќа сите земјоделски стопанства, туку само оние стопанства кои по својата големина можат да се сметаат за комерцијални согласно методологијата на ФАДН системот на ЕУ. Насоките во врска со полето на истражување на ФАДН системот се пропишани во ЕУ Регулативата 1198/2014.

Применетата методологијата има за цел да обезбеди репрезентативни податоци во следниве три димензии: регион, економска големина и тип на земјоделско производство.

И додека Европската Комисија е примарен корисник на анализите базирани на податоците од ФАДН системот, агрегираните податоци можат да се пронајдат во базата на податоци за Стандардни Резултати на веб страницата на ЕУ за ФАДН системот, како и на повеќето веб страници на државите членки на ЕУ.

Специфична, а во исто време и единствена карактеристика на ФАДН системот е собирањето на сметководствени податоци кои спаѓаат во групата сензитивни податоци поради фактот што ја објаснуваат, примарно економската и финансиската состојба на земјоделските стопанства.

Опфатот на податоците во ФАДН системот како и нивниот формат се во најголем дел детално специфицирани со Регулатива на Комисијата за имплементација, бр. 220/2015.

Канцелариите за врски се одговорни за активностите на ФАДН системите во секоја држава во која е воспоставен ФАДН системот и секоја година собираат сметководствени податоци преку примерокот на земјоделски стопанства во соодветната држава членка на ЕУ.

2.2 Основни информации за Македонскиот ФАДН систем

Едно од барањата во процесот на прилагодување на институциите кон ЕУ е воспоставување на национална мрежа за прибирање на сметководствени податоци од земјоделски стопанства.

Податоците кои ги обезбедува мрежата за прибирање на сметководствени податоци од земјоделски стопанства се користат за годишно утврдување на доходот на земјоделските стопанства, како и за економска анализа на земјоделски стопанства и проценка на состојбата во земјоделството и пазарите со земјоделски производи.

Во Република Македонија, воспоставувањето и функционирањето на национална мрежа на сметководствени податоци од земјоделски стопанства – Македонски ФАДН е дефинирана со „Законот за воспоставување мрежа за прибирање на сметководствени податоци од земјоделски стопанства“ (Сл. весник на Република Македонија бр.110/07, 53/2011) – Закон за ФАДН и „Правилник за методологијата за пресметка на стандард аутпут, како и начинот на прибирање на податоци и информациите од мрежата методологијата за утврдување на типологија на земјоделските стопанства, класификација на земјоделските стопанства по тип на земјоделско производство и класите на економска големина на земјоделски стопанства, максималниот број и минималната економска големина на сметководствените стопанства и формата и содржината на единствениот образец за определување на доходот и анализа на деловното работење на земјоделските стопанства“ (Сл. весник на Република Македонија бр.173/11) – Правилник за ФАДН.

Според Законот за воспоставување мрежа за прибирање на сметководствени податоци од земјоделските стопанства, носители на мрежата за прибирање на сметководствени податоци од земјоделски стопанства се: МЗШВ, Националниот комитет за мрежата за сметководствени податоци од земјоделско стопанство, Одделението за сметководствени податоци од земјоделските стопанства во рамките на МЗШВ, Државниот завод за статистика, Агенцијата за поттикнување на развојот на земјоделството и земјоделските стопанства.

Според член 5 од Законот, МЗШВ е единствен државен орган кој има надлежност за воспоставување и реализација на мрежата за сметководствени податоци од земјоделско стопанство и е основен корисник на податоците од истата.

Задачите ги извршува Одделението за сметководствени податоци од земјоделски стопанства кое има улога на Канцеларија на врски и претставува клучен сегмент во делот на организација и имплементација на системот на ФАДН.

За потребите на мрежата на сметководствени податоци од земјоделски стопанства (Македонски ФАДН), прибирањето на сметководствени податоци од земјоделски стопанства согласно националното законодавство и законодавството на ЕУ за ФАДН, започна во 2010 година со прибирање на податоци и нивна контрола и обработка од репрезентативен примерок од 300 земјоделски стопанства, а од 2011 наваму од 600 земјоделски стопанства дефинирани според нивната големина и тип.

Во рамките на полето на истражување за мрежа на сметководствени податоци од земјоделски стопанства, постои голема разноликост на земјоделството. За да се осигури дека ФАДН примерокот адекватно ја рефлектира различноста, полето на набљудување е стратификуван со три критериуми: регион, економска големина и тип на земјоделско стопанство, како што е дефинирано со прописите за мрежа на сметководствени податоци од земјоделски стопанства.

Согласно одредбите на Правилникот за потребите на мрежата, сметководственото стопанство треба да има економска големина која е еднаква, или поголема од 2 000 евра. Со дефинираниот праг е овозможено покривање на 85% од Стандард Аутпутот.

2.3 Типологија на земјоделски стопанства во Република Македонија

Согласно член 8 од Законот за воспоставување мрежа на сметководствени податоци од земјоделски стопанства, Канцеларијата за врски и Државниот завод за статистика се надлежни за воспоставување на типологија на земјоделски стопанства.

Типологијата на земјоделските стопанства е единствена класификација на земјоделските стопанства според нивниот тип на земјоделско производство и економската големина како и значењето на другите профитабилни активности кои се директно поврзани со земјоделското производство.

Типологијата на земјоделските стопанства во Република Македонија за прв пат е воспоставена во 2010 година врз основа на податоците од Земјоделскиот попис 2007 и Стандард Аутпут коефициентите за референтниот период 2004. Новата типологијата на земјоделските стопанства е објавена во јуни 2015 година и се заснова на податоците од структурното истражување на земјоделски стопанства спроведено во периодот од 1 до 20 јуни 2013 година и Стандард Аутпут коефициентите за референтниот период 2010.

Стандард Аутпут коефициентите се однесуваат на ниво на целата територија на Република Македонија и за најзначајните видови на растително и сточарско производство во Република Македонија.

Со примена на Стандард Аутпут коефициентите, земјоделските стопанства се класифицирани според:

- Класа на економска големина
- Тип на земјоделско производство

Економската големина на земјоделското стопанство се определува врз основа на вкупната вредност на Стандард Аутпутите за сите видови на земјоделско производство кои се застапени на земјоделското стопанство. Економската големина се изразува со помош на Стандард Аутпут вредноста во евра и служи како основа за класифицирање на даденото стопанство во одредена класа на економска големина.

Типот на земјоделско производство го определува уделот на различните видови на земјоделски активности во вкупниот Стандард Аутпут на стопанството. Типот на земјоделско производство претставува одраз на производствениот систем на земјоделското стопанство.

Класификацијата на земјоделски стопанства се состои од групирања на слични земјоделски стопанства во класи (типови) на земјоделски стопанства на повисоко и пониско ниво на агрегација.

2.4 Поле на истражување на мрежата за сметководствени податоци од земјоделски стопанства и план за избор на репрезентативни земјоделски стопанства

Според член 7 од Законот за измени и дополнувања на Закон за воспоставување на мрежа за прибирање на сметководствени податоци од земјоделски стопанства полето на истражување на мрежата за прибирање на сметководствени податоци од земјоделски стопанства ги опфаќа земјоделските стопанства со економска големина која е еднаква или поголема од 2000 евра.

Планот за избор на репрезентативни земјоделски стопанства за 2015 година е подготвен врз основа на податоците од структурното истражување на земјоделските

стопанства во 2010 година и Стандард Аутпут коефициентите за референтниот период 2007.

Стандард Аутпут коефициентите за референтниот период 2007 се однесуваат на календарските години 2005, 2006, 2007, 2008, 2009.

Репрезентативниот примерок на земјоделски стопанства во полето на истражување за потребите на мрежата за сметководствени податоци од земјоделски стопанства е утврден врз база на основните критериуми за стратифицирање во полето на истражување во согласност со класификацијата на земјоделските стопанства според тип на земјоделско производство и класа на економска големина.

2.5 Опфат на ФАДН податоци

За потребите на ФАДН се прибираат околу илјада различни сметководствени податоци поврзани со земјоделското стопанство. Тие ја рефлектираат состојбата и структурата на сопственоста на капацитетите, како и состојбата и структурата на изворите на обврските. Други податоци ја илустрираат структурата на приходите и трошоците на ниво на земјоделско стопанство. Особено значење им се дава на елементите поврзани со финансиската поддршка на земјоделското производство.

Опфатот и форматот на прибраните сметководствени податоци од земјоделските стопанства за потребите на ФАДН се пропишани со Правилник за ФАДН.

Со Правилникот е пропишана и содржината на Единствениот образец за определување на доходот на земјоделските стопанства и анализа на деловното работење на земјоделските стопанства, како и дефинициите и инструкциите за негово пополнување. Овој образец содржи 11 групи на сметководствени податоци:

- Општи информации за земјоделското стопанство
- Тип на посед на земјоделско земјиште
- Работна сила
- Број и вредност на добитокот
- Набавка и продажба на добиток
- Трошоци
- Земјиште и објекти, основен и обртен капитал
- Долгови (Обврски)
- Данок на Додадена Вредност (ДДВ)
- Грантови и субвенции
- Производство (без добиток)

2.6 Начин на презентирање на резултати пресметани од сметководствени податоци од ФАДН

Резултатите пресметани врз основа на сметководствените податоци од земјоделските стопанства прибрани и внесени во софтверската база за потребите на ФАДН системот се презентирани во статистички сет наречен “Стандардни Резултати од ФАДН”. Овој сет ги содржи најзначајните вредности за групи на земјоделски стопанства избрани според тип на земјоделско производство и класа на економска големина.

Согласно правилата за објавување на ФАДН податоци се прикажуваат резултати од групи кои опфаќаат најмалку 15 земјоделски стопанства. Во случај на помала бројка се стои точка “.” Се објавува само бројот на земјоделските стопанства. За сметководствената 2015 година направен е исклучок и објавени се резултатите за тип на земјоделско производство 5 – Специјализирано за гравивори, каде наместо 15 се опфатени 14 земјоделски стопанства.

Табела 1: Групирање на земјоделски стопанства според тип на земјоделско производство

Основен тип на земјоделско производство	
Тип	Опис
1	<i>Специјализирано за поделски култури</i>
2	<i>Специјализирано за градинарство</i>
3	<i>Специјализирано за повеќегодишни култури</i>
4	<i>Специјализирано за тревопасен добиток</i>
5	<i>Специјализирано за гравивори</i>
6	<i>Мешовито растително производство</i>
7	<i>Мешовито сточарско производство</i>
8	<i>Мешовито растително производство и добиток</i>

Групирањето според тип на земјоделско производство претставува комбинација од посебни типови на земјоделско производство групирани во осум основни типови на земјоделско производство.

Согласно методологијата за ФАДН пропишана во Правилникот за ФАДН, земјоделските стопанства се класифицирани во 14 класи на Економска големина. Бидејќи бројот на земјоделски стопанства во класите на Економска големина поголеми од 15 000 евра во денарска противвредност е мал, за потребите на ФАДН направено е групирње согласно табелата подолу.

Табела 2: Групирање на земјоделски стопанства според класа на големина

Класи	Лимити во Евра
1	< 2 000 евра
2	2 000 ≤ 4 000 евра
3	4 000 ≤ 8 000 евра
4	8 000 ≤ 15 000 евра
5 (5, 6,7,8,9,10,11,12,13,14)	≥15 000

Во табела 2 претставени се пет класи на економска големина во кои се групирани земјоделските стопанства во полето на истражување за мрежата на сметководствени податоци од земјоделски стопанства согласно правилата за групирање пропишани во Правилникот за ФАДН.

3. Опис на варијаблите во “Стандардни Резултати од ФАДН”

“Стандардните Резултати од ФАДН” содржат 10 предметни групи:

- Примерок и популација,
- Структура и приноси,
- Вредност на производството,
- Трошоци,
- Субвенции,
- Биланси на субвенции и даноци,
- Доход по земјоделско стопанство,
- Доход по лице,
- Биланси,
- Финансиски индикатори.

За да бидат полесно разбирливи специфичните варијабли кои се содржани во “Стандардните Резултати од ФАДН” се дефинирани и објаснети во понатамошниот текст. Исто така, за одредени варијабли се презентирани детални шеми на пресметка.

Примерок и популација

Симбол	Име на варијабла	Опис
SYS02	Претставени земјоделски стопанства	Вкупно претставени земјоделски стопанства во примерокот
SYS03	Земјоделски стопанства во примерокот	Број на земјоделски стопанства во примерокот

Структура и приноси

Симбол	Име на варијабла	Единица мерка	Опис
SE005	Економска големина	Евра	Економска големина на земјоделски стопанства изразена во евра SO (врз основа на типологијата на земјоделски стопанства)
SE010	Вкупен инпут на работна сила	ГРЕ	Вкупен инпут на работна сила на земјоделско стопанство изразена во годишни работни единици (еквивалент на полно работно време по лице). (SE015+SE020)
SE011	Инпут на работна сила	Часови	Време работено во часови од вкупниот инпут на работна сила на стопанството. (SE016+SE021)
SE015	Инпут на неплатена работна сила	СРЕ	Генерално се однесува на семејна работна сила изразена во семејна работна единица (СРЕ = Семејна ГРЕ)
SE016	Инпут на неплатена работна сила	Часови	Време работено во часови од инпут на неплатена работна сила (генерално

			семејна) на земјоделското стопанство
SE020	Инпут на платена работна сила	ГРЕ	Надоместокот може да биде во готово или во натура
SE021	Инпут на платена работна сила	Часови	Време работено во часови од инпут на платена работна сила на земјоделското стопанство
SE025	Вкупно користено земјоделско земјиште	ха	Вкупно користено земјоделско земјиште на земјоделското стопанство. Не се вклучени површини кои се користат за печурки, земјиште под закуп за помалку од една година, земјиште под шуми и други површини на земјоделското стопанство (патишта, езера, неземјоделско земјиште, итн.). Се состои од земјиште во лична сопственост, земјиште под закуп, земјиште во мешовита сопственост. Вклучува земјоделско земјиште кои привремено не се обработува за земјоделски цели или е повлечено од производство како дел од мерките на земјоделската политика. Изразено е во хектари (10.000 м ²).
SE030	Изнајмено К.3.3.	ха	Користено земјоделско земјиште изнајмено од страна на сопственикот со договор за изнајмување за период од најмалку една година (надомест во готово или во натура). Изразено е во хектари (10.000 м ²).
SE035	Жита	ха	Озима пченица и куспе, тврда пченица, рж, јачмен, овес, микс од летни житарки, пченка зрно, други житни култури
SE041	Други поледелски култури	ха	Суви мешункасти растенија, компир, шеќерна репа, тревни маслодајни семиња и влакнести растенија вклучувајќи и семиња (со исклучок на памук) коноп, тутун, други индустриски растенија (вклучувајќи памук и шеќерна трска).
SE042	Протеински култури	ха	Површини засеани со протеински култури
SE046	Зеленчук и цвеќе	ха	Свеж зеленчук, лубеници, јагоди, цвеќиња и орнаментални растенија (кои се одгледуваат на отворено или под заштитен простор). Основната површина се зема во предвид (не насадената површина) дури и ако се користи сукцесивно во текот на една и иста земјоделска година. Печурките се исклучени.
SE050	Лозја	ха	Вклучувајќи млади растенија (без расадници)
SE054	Постојани култури	ха	Овошје и ситно зрнесто овоштарници (вклучувајќи тропско овошје), овоштарници со цитруси, плантажи со маслинки, расадници и други постојани култури.

			Вклучувајќи млади растенија и постојани култури кои се одгледуваат под заштитен простор. Лозови насади не се вклучени. (SE055+SE060+SE065)
SE055	Овоштарници	ха	Овошни дрвја и ситно зрнесто овошје (вклучувајќи тропски и субтропски овошја) и цитрусни овошја.
SE060	Плантажи со маслинки	ха	Плантажи со маслинки
SE065	Други постојани култури	ха	Постојани култури кои се одгледуваат под заштитен простор, расадници (вклучувајќи расадници за лозја), други постојани култури и одгледување на млади растенија (вреднувани врз база на трошоците за користените инпути).
SE071	Фуражни култури	ха	Сточни репи и растенија од fam.Brassica, други фуражни култури, површина повремено покриена со трева, ливади и постојани пасишта, груби пасишта.
SE072	Земјоделски угари	ха	Земјоделско земјиште кое не е обработено за земјоделски причини.
SE073	Оставено земјиште под угар	ха	Земјиште повлечено од производство во рамките на задолжителни мерки на политиката и необработено. Сепак, во обработено земјиште вклучено е оставено земјиште, оставено во рамки на доброволни аранжмани. Земјиште кое е предмет на задолжителни мерки и кое е оставено под угар, но кое може да се обработува треба да се вклучи во површината која е опфатена под овој наслов .
SE074	Вкупна земјоделска површина надвор од производство	ха	= Земјоделско земјиште кое не е обработено за земјоделски цели + земјиште повлечено од производство во рамките на задолжителни мерки на политиката + земјиште под постојани пасишта и ливади кое не се користи за производствени цели, но кое се одржува во добра земјоделска и еколошка состојба кое е погодно за финансиска поддршка. (SE072+SE073+постојани пасишта).
SE075	Површина под дрвја	ха	Површина под дрвја, шуми, насади под топола, вклучувајќи и расадници. Не е вклучено во K33 (SE025)
SE080	Вкупно добиточни единици	ДЕ	Број на коњи, говеда, овци, кози, свињи и живина присутни на стопанството во просечни годишни единици, конвертирано во добиточни единици. Не се вклучени пчелни семејства, зајци и други животни. Животни кои не му припаѓаат на

			стопанството, но се одржуваат под производствен договор и се земени во предвид за нивното годишно присуство.
SE085	Млечни крави	ДЕ	Женски говеда (вклучувајќи женски бафало), кои се отелиле и кои се одгледуваат главно за производство на млеко за човечка консумација. Не се вклучени крави кои се во пресушен период.
SE090	Други говеда	ДЕ	Сите други говеда
SE095	Овци и кози	ДЕ	Кози, други кози, овци и други овци
SE100	Свињи	ДЕ	Прасиња, маторици за приплод, свињи за тов, други свињи.
SE105	Живина	ДЕ	Бројлери, несилки и друга живина
SE110	Принос на пченица	q/ха	Производство на пченица и ќуспе во квинтали (100 килограми) по хектар
SE115	Принос на пченка	q/ха	Производство на пченица за зрно (100 килограми) по хектар
SE120	Густина на добиток/ха	ДЕ/ха	Густина на тревопасен добиток: просечен број на добиток ДЕ (со исклучок на телиња за тов) и овци/кози по хектар К33 за производство на сточна храна
SE125	Принос на млеко	кг/крава	Просечно производство на млеко и млечни производи (во еквиваленти на млеко) по млечна крава. Производството вклучува и домашна потрошувачка и употреба на стопанството (дадено на животни). Исклучени се стопанства без млечни крави.

Аутпут

Симбол	Име на варијабла	Единица мерка	Опис
SE131	Вкупен аутпут	ден	Вкупен аутпут од растенија и растително производство, животни и животинско производство и друг аутпут. Продажба и употреба на (растенија и животни), производи и животни+промени во залихи на производи+промени во вредност на животни – купување на животни + разни неисклучителни производи (SE135+SE206+SE256)
SE132	Вкупен аутпут/вкупен инпут	сооднос	Сооднос на вкупен аутпут и вкупен инпут (SE 131/SE270)
SE135	Вкупен аутпут растенија & растително производство	ден	Продажба + употреба на стопанството+ домашна потрошувачка (вредност на крајот на годината - вредност на почетокот на годината). (SE140+SE145+SE146+SE150+SE155+SE160 +SE165+SE170+SE175+SE180+SE185+SE190 + SE195+SE200)
SE136	Вкупен аутпут	ден/ха	= {Продажба+ употреба на стопанството+

	растенија/ха		домашна потрошувачка (вредност на крајот на годината - вредност на почетокот на годината))/ха (со исклучок на површини изнајмени на краток период и површини надвор од производство).
SE140	Жита	ден	Вредност на аутпутот на жита
SE145	Протеински култури	ден	Одгледувани за семе: не доколку се ожнеани зелени (сточна храна). Не се вклучени зеленчук или соја.
SE146	Енергетски култури	ден	Сите култури произведени за енергетски цели
SE150	Компир	ден	Вклучувајќи ран компир и семе
SE155	Шеќерна репа	ден	Не е вклучена вредност на надземниот дел, вклучувајќи ја пулпата која се враќа на носителот на земјоделското стопанство или продадена од него во индустрија за производство на шеќерна репа
SE160	Маслодајни култури	ден	Маслодајни култури и други култури кои содржат влакна (со исклучок на памук)
SE165	Индустриски култури	ден	Коноп, тутун, други индустриски култури (вклучувајќи медицински растенија, мирудии, аромати и зачини, памук, шеќерна трска, влакна од лен и коноп)
SE170	Зеленчук и цвеќе	ден	Свеж зеленчук, дињи и јагоди, цвеќе и декоративни растенија (кои се одгледуваат на отворено и под заштитен простор). Вклучен е аутпут од печурки (но, површините под печурки не се вклучени во (SE046).
SE175	Овошје	ден	Овошни дрвја и шумски плодови кои се одгледуваат на отворено (вклучувајќи и тропско овошје)
SE180	Цитрусно овошје	ден	Портокали, мандарини, лимуни и друго цитрусно овошје
SE185	Вино и грозје	ден	Трпезно грозје, грозје за квалитетно/трпезно вино, секундарни производи од вино (шира, итн.), вино, производи од вино, суво грозје.
SE190	Маслинки и маслиново масло	ден	Трпезни маслинки, маслинки за производство на масло, маслиново масло и секундарни производи во одгледувањето на маслинки.
SE195	Површина под фуражни култури	ден	Сточни репи и растенија од fam.Brassica, други фуражни култури, површина повремено покриена со трева, ливади и постојани пасишта, груби пасишта, угари и земјоделско земјиште надвор од производство.
SE200	Други култури, аутпут	ден	Семиња и садници (на треве, култури на обработливо земјиште, градинарски култури, со исклучок на жита, суви мешункасти и протеински растенија за производство на зрнеста храна, компир и други маслодајни култури), други култури на обработлива

			површина (кои не се покриени со специфични наслови), постојани култури под заштитен простор.
SE206	Вкупно аутпут од животни & производи од животни	ден	<p>Аутпут од животни, промени во вредноста на животни, производи од анимално потекло. Аутпут од животни: продажба, домашна потрошувачка - купување. Се пресметува за коњи, крави, овци, кози, свињи, живина и други животни. Промени во вредноста на животни: вредност на крајот на годината - вредност на почетокот на годината. За животни кои се присутни на стопанството повеќе од една година, проценета е вредноста која кореспондира со порастот во волумен.</p> <p>Анимални продукти: продажба, домашна потрошувачка, употреба на стопанството, вредност на крајот на годината - вредност на почетокот на годината. Производи се: млеко и млеќни производи од крава, овци, кози; волна, јајца од кокошки, други животински производи (ѓубрива, други јајца, итн.), приходи од животни одгледувани под договор (животни кои не припаѓаат на носителот на стопанството) и мед. (SE216+SE220+SE225+SE230+SE235+SE240 + SE245+SE251).</p>
SE207	Вкупен аутпут кај животни/ДЕ	ден/ДЕ	<p>Сооднос на вкупен аутпут од животни и производи од животни и вкупниот број на добиточни единици (ДЕ). Исклучени од ДЕ се пчелни семејства, зајаци и други животни. Животни кои не му припаѓаат на носителот на земјоделското стопанство, но се одгледуваат на земјоделското стопанство согласно договор за производство, се земаат во предвид согласно нивното годишно присуство на земјоделското стопанство. (SE206/SE080).</p>
SE211	Промени во вредноста на животните	ден	<p>Нето промени во вредноста или проценка на вредноста на животните која одговара на порастот на бројот на животните присутни на земјоделското стопанство за повеќе од една година. Проценката овозможува во вредноста на годишниот аутпут да не се вклучуваат промените на краткорочните цени кои влијаат на животните кои ќе се продаваат само на среден или долг рок. Животни за кои особено се прави оваа пресметка се: коњи, говеда, други категории од говеда под една година, пресушени крави, кози, овци, свињи за приплод.</p>

SE216	Кравјо млеко&млечни производи	ден	Вредностите се запишуваат по одбивање на износот на коресподентната цена (доколку постои), но пред одземање на вредноста на супер цената (доколку постои). Таа е внесена како негативна субвенција специфична за секторот за млеко.
SE220	Говедско и телешко месо	ден	Производство + промени во вредноста. Нето промени во вредноста во однос на телиња за тов, други говеда под една говеда и пресушени млечни крави; промени во вредноста прилагодени во однос на сите категории говеда.
SE225	Свинско месо	ден	Производство + промени во вредноста. Нето промени во вредноста во однос на прасиња, свињи за тов и други свињи; промени во вредноста прилагодени во однос на свињи за приплод.
SE230	Овци и кози	ден	Производство + промени во вредноста. Нето промени во вредноста во однос на други овци и други кози; промени во вредноста прилагодени во однос на овци и кози за приплод.
SE235	Месо од живина	ден	Производство + промени во вредноста. Нето промени во вредноста прилагодени во однос на сите категории живина.
SE240	Јајца	ден	Само јајца од кокошки
SE245	Овчо и козјо млеко	ден	Овчо и козјо млеко и млечни производи
SE251	Други животни & производи	ден	Месо од коњи и други животни (вклучува промени во вредноста), волна, други животински производи (ѓубриво и др.), приходи од животни кои се одгледуваат под договор, и млеко. Нето промени во вредноста во однос на пчелни семејства, зајаци и други животни; промени во вредноста прилагодени во однос на коњи.
SE256	Друг аутпут	ден	Изнајмено земјиште спремно за сеидба, приходи од повремено изнајмување на површини за сточна храна, шумски производи, работа под договор за други, изнајмување на опрема, камата на ликвидни средства неопходни за производството на стопанството, приходи од туризам, приходи во однос на претходна сметководствена година, други производи и приходи.
SE260	Домашна потрошувачка	ден	Вредност на земјоделски (растенија и животни) производи консумирани од семејството на носителот на стопанството. Земено е во предвид во износот на земјоделскиот аутпут.
SE265	Употреба на	ден	Вредност на растителни производи

	СТОПАНСТВОТО		произведени и употребени на стопанството за добивање на друг финален земјоделски производ. Овие производи се пред се производи употребени како храна за животните кои се одгледуваат на стопанството, и семиња и садници произведени и употребени на стопанството. Овие производи се земаат во предвид во износот на земјоделскиот аутпут. Трошоците во врска со храната и семињата се најзначаен дел на овој износ.
--	--------------	--	--

Трошоци

Симбол	Име на варијабла	Единица мерка	Опис
SE270	Вкупен инпут	ден	Вкупен инпут претставува збир од специфични трошоци, режиски трошоци, амортизација и надворешни фактори. Трошоците поврзани со земјоделските активности на носителот на стопанството и поврзани со аутпутот на сметководствената година. Вклучени се количините поврзани со инпутите произведени на стопанството (употреба на стопанството) = семиња и садници и храна за тревопасен добиток и гранивори, но не арско ѓубриво. Кога се калкулираат ФАДН стандардни резултати, даноците на стопанството и другите давачки не се вклучени во вкупниот износ на трошоци, но се земени во предвид во билансот “Субвенции и даноци” на тековните и нетековните операции. (SE275+SE360+SE365)
SE275	Вкупно меѓуфазна потрошувачка	ден	Вкупно специфични трошоци (вклучени се инпути произведени на стопанството) и режиски трошоци кои произлегуваат од производството во тековната година. (SE281 + SE336)
SE281	Вкупно специфични трошоци	ден	Трошоци специфични за културата (семиња и садници, ѓубрива, средства за заштита, други специфични за културата трошоци, трошоци специфични за добитокот (храна за тревопасен добиток и гранивори, други специфични трошоци за добитокот) и специфични трошоци за шумарството. (SE285+SE295+SE300+SE305+SE310+SE320+SE330+ SE331).
SE284	Специфични за културата трошоци/ха	ден/ха	Сооднос на инпутите специфични за културата и вкупното К33 на стопанството

SE285	Семиња и растенија	ден	Поврзано со поделелски и градинарски растенија. Нови насади со постојани култури и дрвна маса се сметаат за инвестиции.
SE295	Ѓубрива	ден	Купени ѓубрива и подобрувачи на почвата (со исклучок на оние кои се употребуваат за шуми) .
SE300	Средства за заштита	ден	Средства за заштита на растенијата, стапици и мамки, плашила за птици, против-градоносна заштита, заштита од мраз, итн. (со исклучок на оние кои се употребуваат за шуми).
SE305	Други специфични за културата трошоци	ден	Вклучувајќи анализа на почва, купување на постојани култури, изнајмување на земјиште за културат за период помалку од една година, купување на производи за културите (грозје, итн.), трошоци настанати за подготовка за пазар, складирање, маркетинг на културите, итн.
SE310	Храна за тревопасен добиток	ден	Концентрирана добиточна храна (вклучени минерални и конзерванси), груба сточна храна, издатоци за користење на заедничко земјиште за напасување, издатоци за трошоци за изнајмување на земјиште за фуражни култури кое не е вклучено во КЗЗ за коњи, говеда, овци и кози. Двете, домашно производство и купена.
SE315	Храна за тревопасен добиток, сопствено производство	ден	Пазарни производи од стопанството (вклучувајќи млеко поинакво од исцицаното) употребено како храна за тревопасен добиток
SE320	Храна за свињи & живина	ден	Храна за свињи и живина. Двете, домашно производство и купена.
SE325	Храна за свињи & живина, сопствено производство	ден	Пазарни производи од стопанството (вклучувајќи млеко поинакво од исцицаното) употребено како храна за гранивори
SE330	Други специфични за добитокот трошоци	ден	Ветеринарни трошоци и трошоци за репродукција, тестови за млеко, повремени набавки на производи од животинско потекло (млеко, итн.), трошоци настанати при подготовка за пазар, складирање, маркетинг на добиточни производи, итн.
SE331	Специфични трошоци за шумарство	ден	Ѓубрива, заштитни материјали, разни специфични трошоци. Трошоци за работна сила, договорна работа и механизација не се вклучени; тие се прикажани под соодветни поглавја за трошоци.
SE336	Вкупно режиски трошоци за земјоделството	ден	Трошоци за снабдување поврзани со производствените активности, но не се поврзани со специфични линии на производството.

			(SE340+SE345+SE350+SE356).
SE340	Машини & згради, тековни трошоци	ден	Трошоци за тековно одржување на опрема (купување на мали капацитети), трошоци за возила, тековно одржување на згради и подобрување на земјиште, осигурување на згради. Големи поправки се сметаат за инвестиции.
SE345	Енергија	ден	Моторни масла и средства за подмачкување, електрична енергија, горива за греење
SE350	Договорна работа	ден	Трошоци поврзани со работа која се врши од страна на изведувачи и за изнајмување на машини
SE356	Други директни инпути	ден	Вода, осигурување (со исклучок на згради и несреќи при работа) и други режиски трошоци на стопанството (сметководствени такси, телефонски сметки, итн.)
SE360	Амортизација	ден	Амортизација на капитални средства пресметани со вредноста на замена. Влегување во сметките на амортизација на капитални средства во текот на сметководствената година. Се утврдува на база на вредноста на замена. Се однесува на плантажи со постојани култури, земјоделски згради и фиксна опрема, подобрување на земјиште, машини и опрема и плантажи со шуми. Не се однесува на амортизација на земјиште и обртен капитал.
SE365	Вкупно надворешни фактори	ден	Надоместок за инпути (работа, земјиште и капитал) кои не се сопственост на носителот на стопанството. Тоа се плати, закупнина и платена камата. (SE370+SE375+SE380).
SE370	Платени плати	ден	Плати и придонеси за социјално осигурување (осигурување) на работната сила. Исклучена е сумата добиена од работниците кои се сметаат за неплатени работници (плати пониски од нормалните плати).
SE375	Платена закупнина	ден	Платена закупнина за земјоделско земјиште и објекти и трошоци за изнајмување.
SE380	Платена камата	ден	Камата и финансиски трошоци платени за кредити добиени за набавка на земјиште, објекти, машини и опрема, добиток, обртен капитал и камати и финансиски трошоци за долгови. Субвенциите за камати треба да се одземат.

Субвенции

Симбол	Име на варијабла	Единица мерка	Опис
--------	------------------	---------------	------

SE605	Вкупно субвенции – со исклучок на инвестиции	ден	Субвенции на тековните операции поврзани со производството (не се инвестиции). Притоа каматни субвенции и плаќања за земјоделски активности не се вклучени. Влегување во сметките е генерално врз основа на права и не примиле плаќање со цел да се добијат кохерентни резултати (производство/трошоци/субвенции) за дадената сметководствена година. (SE610+SE615+SE624+SE625+SE626+SE624+SE630+SE699)
SE610	Вкупно субвенции за растително производство	ден	Сите субвенции на стопанството за растително производство, вклучувајќи компензаторни плаќања/ плаќања по површина и премии за угар. (SE611 + SE612 + SE613)
SE611	Компензаторни плаќања / плаќања по површина	ден	Износите исплатени на производителите на жита, маслодајни култури и протеински култури.
SE612	Премии за угар	ден/ха	Износите на премии добиени од производителите на жита, маслодајни култури и протеински култури кои се задолжени дел од површината да остават по угар. Таа површина би можела да се користи за некои производи кои не се храна.
SE613	Други субвенции за растително производство	ден	Сите останати субвенции на стопанството за поделелски, градинарски и повеќегодишни култури.
SE615	Вкупно субвенции за сточарство	ден	Сите субвенции на стопанството за добиток и производи од анимално потекло.
SE616	Субвенции за млеко и млечни производи	ден	Како додаток на премијата за млеко вклучени се субвенции за млечни производи. Износот на данокот за млеко треба да се одбие.
SE617	Субвенции за други говеда	ден	Сите субвенции на стопанството добиени за говеда , но не за млечни крави, на пр: премии за машки телиња, премии за млади машки говеда, премии за крави систем крава теле, итн.
SE618	Субвенции за овци & кози	ден	Како додаток на премиите за овци и кози вклучени се субвенции за производи од овци и кози.
SE619	Други субвенции за сточарство	ден	Сите останати субвенции на стопанството за други животни или производи од анимално потекло. Вклучени се износи за било кои од следните категории – млеко, говедско/телешко месо чии износи неможат да се внесат под овие категории поради недостаток од детални информации.
SE620	Други субвенции	ден	Други добиени субвенции особено за

			активности поврзани за шумарство и туризам, програми за животна средина и пошумување, структурна помош. Вклучува исто така грантови и субвенции за непогоди или катастрофи (агроекономски компензациони плаќања, итн.)
SE621	Субвенции за животна средина	ден	Доколку има расположливи детали во сметките на стопанството.
SE622	LFA субвенции	ден	Субвенции за помалку развиени подрачја.
SE623	Други исплати за рурален развој	ден	Поддршка за да им се помогне на земјоделските производители да ги адаптираат стандардите, да ги користат советодавните услуги за стопанството, да го подобрат квалитетот на земјоделските производи, тренинзи, пошумување и економска стабилност на шумите.
SE624	Вкупно поддршка за рурален развој	ден	Вклучува субвенции за животна средина, LFA субвенции и други исплати за рурален развој вклучително и националните плаќања за рурален развој.
SE625	Субвенции за меѓуфазна потрошувачка	ден	Сите субвенции за меѓуфазна потрошувачка на стопанството. Исклучени се субвенции за плати, закуп и камати.
SE626	Субвенции за надворешни фактори	ден	Субвенции за плати, закуп и камати.

Биланси на субвенции и даноци

Симбол	Име на варијабла	Единица мерка	Опис
SE600	Биланс на тековни субвенции & даноци	ден	Субвенции и даноци кои произлегуваат од тековни производствени активности во сметководствената година. Биланси на субвенции и даноци на тековните операции = субвенции на стопанството + ДДВ биланс на тековните операции – даноци на стопанството. (SE605+SE395-SE390)
SE605	Вкупно субвенции – со исклучок на инвестиции	ден	Субвенции на тековните операции поврзани со производството (не за инвестиции). Притоа, плаќања за престанок на земјоделски активности не се вклучени. Внесот во сметките е генерален врз основа на правото и не се добива плаќање, со цел да се добие кохерентни резултати (производство/ трошоци/субвенции) за тековната сметководствена година.(SE610+SE615+SE620+SE624+SE625+SE626+SE630+SE699).
SE395	ДДВ биланси со исклучок на инвестиции	ден	Генерално правило е сите внесови да бидат направени без ДДВ; ова не претставува проблем кога носителот на стопанството е

			предмет на нормален ДДВ систем. Кога се работи за посебни земјоделски системи треба да се евидентираат различни износи на ДДВ така што кога се пресметуваат резултати било кои предности на националните земјоделски ДДВ системи треба да бидат земени во предвид.
SE390	Даноци	ден	Даноци на стопанството и други давачки (не е вклучен ДДВ и персонален данок на носителот на стопанството) и даноци и други давачки за земјиште и згради. Субвенции на даноци се одземаат. (SE406+SE407-SE408)
SE405	Биланс на субвенции и даноци на инвестиции	ден	Субвенции и даноци кои ниту произлегуваат од тековните производствени активности во сметководствената година = субвенции за инвестиции + премии за престанок со говедарство – ДДВ платено за инвестиции.
SE406	Субвенции за инвестиции	ден	Субвенции за инвестиции
SE407	Исплати за оние кои престануваат со одгледување млечни крави	ден	Како додаток на премијата за млеко вклучени се субвенции за млечни производи. Премијата може да се добие во форма на паушал или да биде поделена на неколку години.
SE408	ДДВ за инвестиции	ден	За потребите за пресметка на профитот се смета за подобро да се третира овој износ посебно од вкупниот ДДВ биланс. Генерално се работи за голем износ кој не е поврзан со годината на производството. Доколку се зема во предвид ДДВ билансот ќе се наруши билансот на субвенции и даноци на тековните операции.

Приходи по земјоделско стопанство

Симбол	Име на варијабла	Единица мерка	Опис
SE131	Вкупно приходи	ден	Вкупно приходи од растенија и производи од растително потекло, животни и производи од животинско потекло и други приходи. (SE135+SE206-SE256)
SE275	Вкупно меѓуфазна потрошувачка	ден	Вкупно специфични трошоци (вклучително инпути произведени на стопанството) и режиски трошоци кои произлегуваат од производството во сметководствената година (SE281-SE336)
SE600	Биланс на тековни субвенции и даноци	ден	Субвенции и даноци кои произлегуваат од тековните производствени активности во сметководствената година. Биланс на субвенции и даноци на тековните операции = субвенции на стопанството + ДДВ биланси на

			тековни операции – даноци на стопанството (SE605+SE395-SE390)
SE410	Бруто Доход на Фарма	ден	Приходи – меѓуфазна потрошувачка + биланси од субвенции и даноци. (SE131-SE275+SE600)
SE360	Амортизација	ден	Амортизација на капитални средства проценета со вредноста за замена. Внес во сметките на амортизација на капитални средства за сметководствената година. Утврдена на врз база на вредноста на замена. Се однесува на насади со постојани култури, земјоделски згради и фиксна опрема, подобрувања на земјиштето, механизација и опрема и насади со шуми. Нема амортизација на земјиште и обртен капитал, квоти и производствени лимити.
SE415	Нето Додадена Вредност на Земјоделско стопанство	ден	Надоместок за фиксни фактори на производството (работа, земјиште и капитал), независно од тоа дали се екстерни фактори или семејни. Како резултат на тоа стопанствата може да се споредуваат независно од семејна/не семејна природа на вработените фактори на производство. За пресметка на Нето Додадена Вредност на Земјоделско стопанство вредноста на амортизација се одзема од Бруто Доход на Земјоделско стопанство.
SE365	Вкупно надворешни фактори	ден	Надоместок за инпути, (работа, земјиште и капитал) кои не се во сопственост на сопственикот на земјоделското стопанство. Тие се; плати, наемнина и платена камата.. (SE370+SE375-SE380)
SE405	Биланс на субвенции и даноци на инвестиции	ден	Субвенции и даноци кои не произлегуваат од тековни производствени активности во сметководствената година = субвенции на инвестиции + премии за престанок со одгледување на млечни крави – ДДВ платено за инвестиции. (SE406+SE407-SE408)
SE420	Приход на Семејно Земјоделско стопанство	ден	Надоместок за фиксни фактори на производство на семејството, на пример: работа, земјиште и капитал и ризици на претприемач (загуби/профит) во сметководствената година. Тоа е еднакво на Бруто Доход на Земјоделско стопанство – вкупно надворешни фактори + биланс од субвенции и даноци на инвестиции (SE415-SE365 + SE405)

Приходи по лице

Симбол	Име на варијабла	Единица	Опис
--------	------------------	---------	------

		мерка	
SE425	Нето Додадена Вредност на Земјоделското стопанство / ГРЕ	ден/ГРЕ	Нето Додадена Вредност на Земјоделското Стопанство изразена во Годишни Работни Единици. (SE415/SE010)
SE430	Приход на Семејно земјоделско стопанство / СРЕ	ден/СРЕ	Приход на Семејно Земјоделско стопанство изразен во Семејни Работни Единици (SE420/SE015)

Биланс на состојба

Симбол	Име на варијабла	Единица мерка	Опис
SE436	Вкупно средства	ден	Само сопствените средства се земаат во предвид. Ова вклучува фиксни и тековни средства. (SE441+SE465)
SE441	Вкупно фиксни средства	ден	Земјоделско земјиште, земјоделски објекти и шуми, машини и опрема, добиток за приплод. Вклучува исто така инвестиции во фиксни средства. (SE446 + SE450 + SE455 + SE460)
SE446	Земјиште, постојани култури & квоти	ден	Земјоделско земјиште, постојани култури, подобрување на земјиште, квоти и други пропишани права (вклучително и аквизициски трошоци) и шумско земјиште. Исто така и постојани култури под инвестиции.
SE450	Објекти	ден	Објекти и фиксна опрема која му припаѓа на сопственикот. Исто така и вредноста на недовршена инвестиција.
SE455	Машини	ден	Машини, трактори, автомобили и камиони, опрема за наводнување (со исклучок на оние со мала вредност или користени само во текот на една година). Вклучува вредност на недовршена инвестиција.
SE460	Добиток за приплод	ден	Вредност на крајот на годината за добиток за приплод, млечни крави, други крави, кози, овци и свињи за приплод.
SE465	Вкупно тековни средства	ден	Не-приплоден добиток + Обртен капитал (Залихи на земјоделски производи + Друг обртен капитал). (SE470+SE475-SE480)
SE470	Не-приплоден добиток	ден	Сите видови на добиток со исклучок на добитокот за приплод.
SE475	Залихи на земјоделски производи	ден	Сите видови на растенија и производи од животни (со исклучок на млади растенија).
SE480	Друг обртен капитал	ден	,Овде се вклучени: зимските култури, уделот во кооперативи или други земјоделки организации, побарувања на краток рок, парични средства на рака или во банка (средства неопходни за функционирање на стопанството).
SE485	Вкупно обврски	ден	Вредност на крајот на годината од вкупно

			долгорочни, среднорочни или краткорочни кредити кои треба да се вратат. (SE490 +SE495)
SE490	Долгорочни кредити	ден	Кредити под договор за период повеќе од една година
SE495	Краткорочни кредити	ден	Кредити под договор за период помалку од една година и заостанати исплати.
SE501	Нето вредност	ден	=вкупно средства – обврски (SE436+SE485)

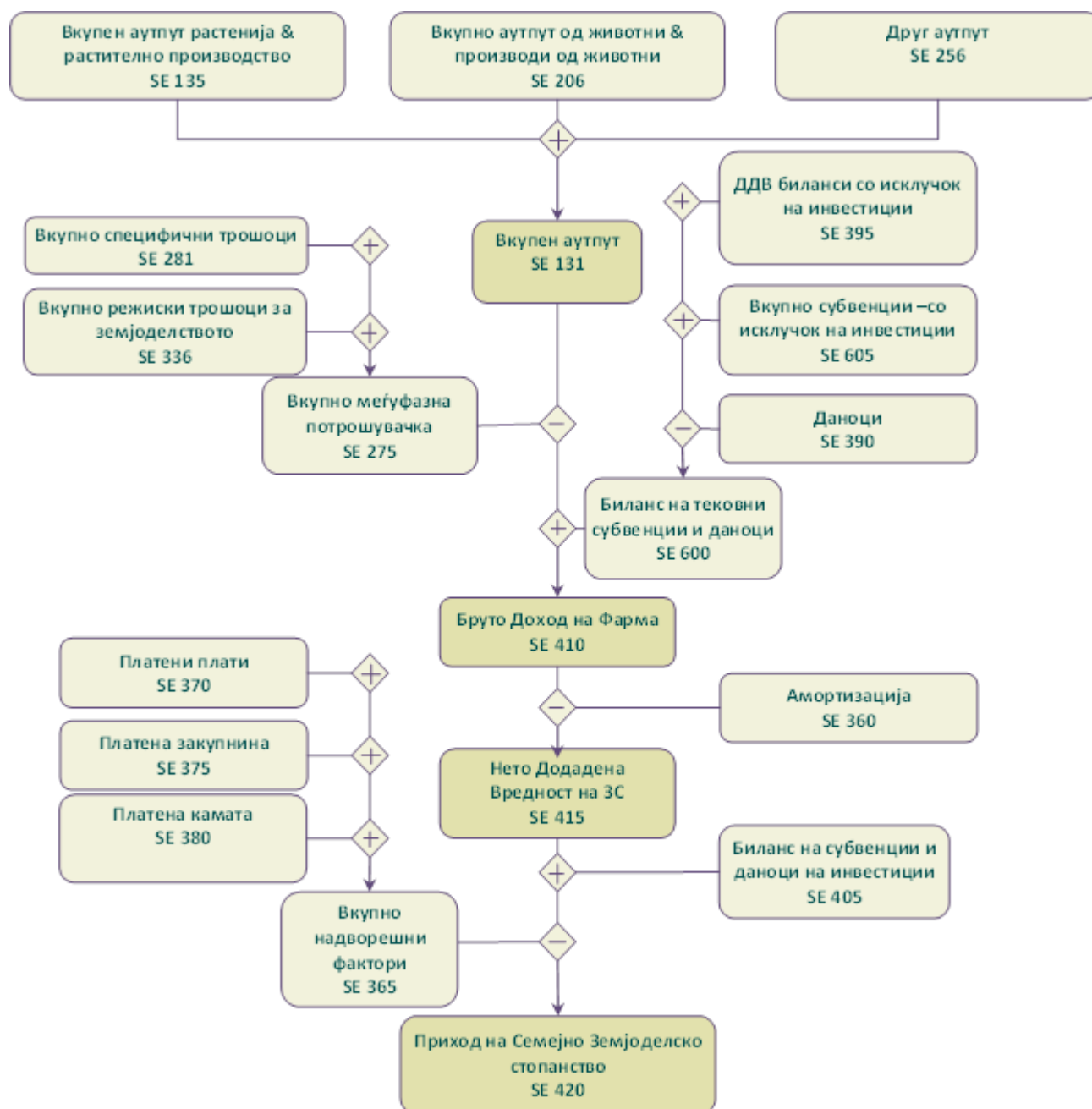
Финансиски индикатори

Симбол	Име на варијабла	Единица мерка	Опис
SE506	Промени во нето вредност	ден	={(вкупно средства – обврски) од вредноста на крајот на годината} – {(вкупно средства – обврски) од вредноста на почетокот на годината}.
SE510	Просечен капитал на стопанството	ден	Просечна вредност (= {вредност на почеток на годината +вредност на крајот на годината} / 2)од обртен капитал = добиток + постојани култури + подобрувања на земјиште + објекти + машини и опрема + обртен капитал. Не е вклучена вредноста на квоти и други пропишани права.
SE516	Бруто инвестиции	ден	Купување – продажба на фиксни средства + промени во вредноста кај добиток за приплод
SE521	Нето инвестиции	ден	Бруто инвестиции – амортизација (SE516-SE530)
SE526	Готовински тек (1)(Cash Flow)	ден	Капацитет на стопанството за штедење и самофинансирање земајќи ги во предвид само тековните операции. Се пресметува на следниот начин: продажба на земјоделски производи + други продажби + продажба на животни – вкупни инпути – купување на животни + биланс на субвенции и даноци за тековни операции и инвестиции
SE530	Готовински тек (2)(Cash Flow)	ден	Капацитет на стопанството за штедење и самофинансирање. Се пресметува на следниот начин: Готовински тек (1) + продажба на фиксни средства – купување на фиксни средства и инвестиции + вкупно пасива од вредноста на крајот на годината – вкупно пасива од вредноста на почетокот на годината.
SE532	Готовински тек (2)(Cash Flow)/ вкупниот капитал на стопанството	однос	Сооднос на Готовински тек (2) и вкупните средства (SE530-SE436)

4. Графички приказ за калкулација на економски показатели

Во ова поглавје претставени се графикони за калкулација на основните економски показатели кои се користени во Стандардните Резултати за ФАДН. Овие графикони се развиени со користење на материјали објавени на веб страницата на Европскиот ФАДН систем.

Графикон 1: Калкулација на основни економски показатели



Во графикон 1 претставен е методот на калкулација на одредени основни економски показатели. Бруто доход на земјоделско стопанство е првиот економски показател за

профитабилноста на земјоделското стопанство. Се пресметува со одземање на сумата на вкупната меѓуфазна потрошувачка од вкупниот аутпут и додавање на билансот на субвенциите и даноците поврзани со тековните активности. Субвенциите го зголемуваат бруто доходот на земјоделското стопанство, додека даноците (тие не се земени во предвид во меѓуфазната потрошувачка) го намалуваат бруто доходот на земјоделското стопанство. По одземање на амортизацијата од бруто доходот на земјоделското стопанство се добива нето додадена вредност на земјоделското стопанство. Во следна фаза се одземаат трошоците на надворешните фактори од нето додадената вредност на земјоделското стопанство и се додава билансот на субвенции и даноци на инвестиции. На тој начин се добива основен економски показател добиен во рамки на тековните активности на земјоделското стопанство, дефиниран како приход на семејно земјоделско стопанство. Наведениот приход се состои од плаќање за сопствени производни средства (работа, земјиште и капитал), вклучени во оперативни активности на земјоделското стопанство и ризиците преземени од страна на операторот на земјоделскиот бизнис во финансиската година.

Графикон 2: Вкупна вредност на растенија и растително производство

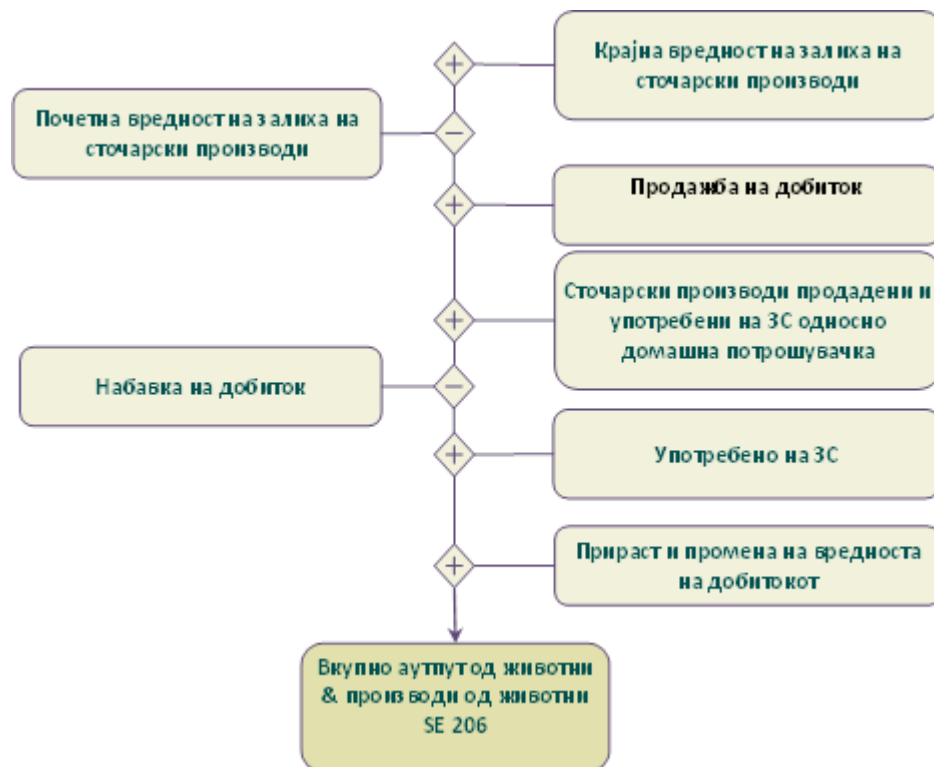


Во графикон 2 и графикон 3 претставен е методот на калкулација на вкупната вредност на аутпутот за растенија и растително производство, животни и производи од животни добиен од оперативните активности на земјоделското стопанство.

Калкулацијата на аутпутот ги зема во предвид продажбата на производите, промена во вредноста на залихи, употреба на земјоделското стопанство и домашна потрошувачка.

Благодарение на таквиот пристап, се добива целосна рефлексивност на обрт на готов производ - пазарните трансакции, бесплатни трансфери и трансфери на производи во рамки на оперативните активности на земјоделското стопанство.

Графикон 3: Вкупна вредност на животни и производи од животни



Калкулацијата на вкупната вредност на аутпутот од животните ја зема во предвид проценетата промена во вредноста на добитокот за приплод и добитокот кој не е за приплод. Промената во вредноста на основниот добиток е резултат на промени во цените во финансиската година. Вредноста на ре-евалуација на основниот добиток е претставена како системска варијабла SE211.

Наспроти ова, вредноста на набавениот добиток е одземена во калкулацијата на вредноста на аутпутот на животните, поради што калкулацијата на резултатот е илустрација на имплементираното сопствено производство.

Поради овие причини, вредноста на набавката на добитокот не се наоѓа во структурата на трошоците на земјоделското стопанство.

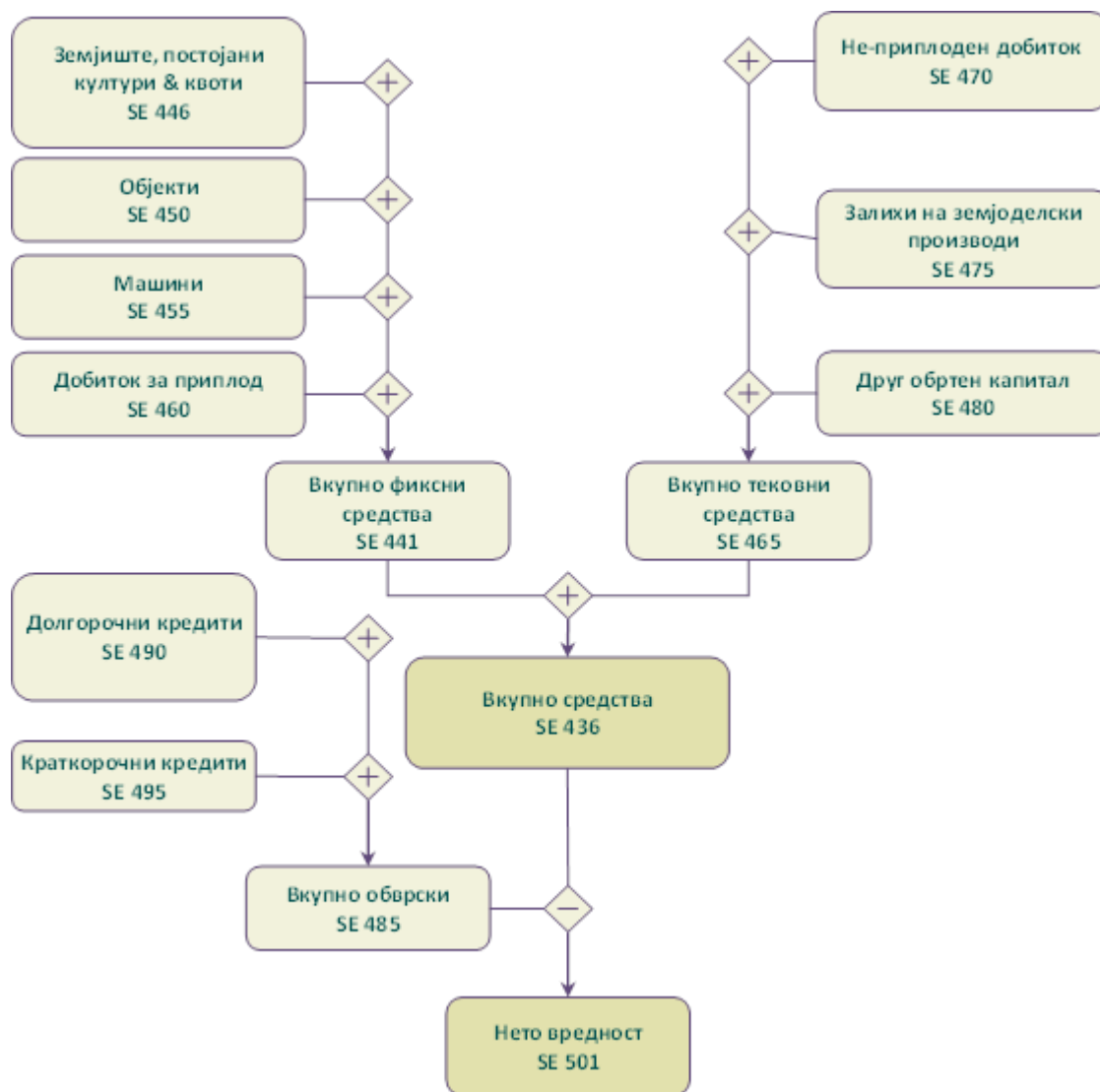
Во случајот на добиток кој не е за приплод, промената во вредноста на добитокот се пресметува како разлика помеѓу крајната и почетната вредност на залихи.

Графикон 4 претставува метод на калкулација на капиталот на земјоделското стопанство согласно методолошките претпоставки на ФАДН. Обртните средства не ја вклучуваат вредноста на земјиштето.

Графикон 4: Калкулација на капиталот на земјоделското стопанство

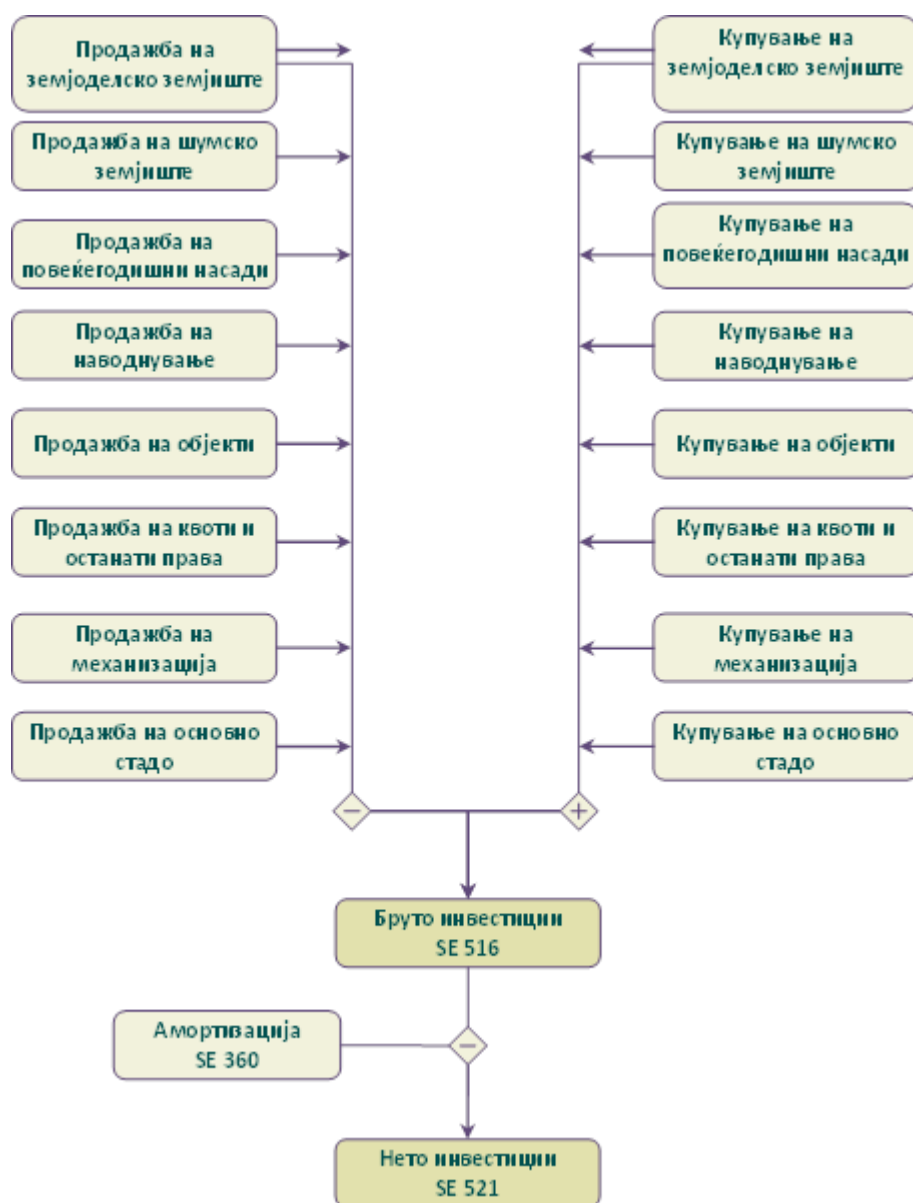


Графикон 5: Калкулација на одделни биланси и финансиски индикатори



Билансот на земјоделското стопанство е претставен во синтетичка форма. На страната на средствата се разликуваат две групи на средства: фиксни средства кои се состојат од 4 групи на фиксни средства и обртни средства кои се состојат од 3 групи на обртни средства претставени во графикон 5. Нето вредноста е пресметана како разлика помеѓу вредноста на вкупните средства и вкупните обврски.

Графикон 6: Калкулација на бруто инвестиции и нето инвестиции



Графикон 6 претставува начин на пресметка на два финансиски индикатори: бруто инвестиции и нето инвестиции.

5. Стандардни Резултати за земјоделските стопанства опфатени во мрежата на сметководствени податоци од земјоделски стопанства за сметководствената 2015 година

Претставените резултати се репрезентативни за полето на истражување за ФАДН и претставуваат просек за специфицирани групи на земјоделски стопанства.

Во однос на варијаблата Приход на Семејно земјоделско стопанство (SE 430) претставени се резултати само за земјоделските стопанства каде е евидентиран инпут на семејна работа (SE 015, Инпут на неплатена работна сила)

5.1 Класификација на земјоделските стопанства според типот на земјоделско производство

Табела 3: Популација и примерок на земјоделски стопанства според тип на земјоделско производство

Симбол	Име на варијабла	Единица мерка	Вкупно	1- Специјализирано за поделелски култури	2 - Специјализирано за градинарство	3- Специјализирано за повеќегодишни култури	4 - Специјализирано за тревопасен добиток	5- Специјализирано за гранивори	6- Мешовито растително производство	7- Мешовито сточарско производство	8 - Мешовито растително производство и добиток
SYS02	Претставени земјоделски стопанства		79.308	15.170	4.368	8.467	14.272	2.299	7.418	6.534	20.780
SYS03	Земјоделски стопанства во примерокот		548	95	32	78	134	14	52	7	136

Табела 4: Податоци за селекција на производството според тип на земјоделско производство

Симбол	Име на варијабла	Единица мерка	Вкупно	1- Специјализирано за поделелски култури	2 - Специјализирано за градинарство	3- Специјализирано за повеќегодишни култури	4 - Специјализирано за тревопасен добиток	5- Специјализирано за гравивори	6 - Мешовито растително производство	7- Мешовито сточарско производство	8 - Мешовито растително производство и добиток
SE 005	Економска големина	просечна големина	3,43	3,04	4,60	2,89	4,30	4,42	3,34	.	2,77
SE010	Вкупен инпут на работна сила	ГРЕ	0,84	0,75	0,85	0,55	1,40	0,27	0,81	.	0,56
SE011	Инпут на работна сила	Часови	1.841,73	1643,00	1879,71	1210,15	3090,65	603,14	1784,94	.	1231,22
SE015	Инпут на неплатена работна сила	СРЕ	0,70	0,68	0,79	0,35	1,10	0,27	0,65	.	0,54
SE016	Инпут на неплатена работна сила	Часови	1.536,95	1486,71	1732,78	779,87	2430,21	595,42	1438,46	.	1197,00
SE020	Инпут на платена работна сила	ГРЕ	0,14	0,07	0,07	0,20	0,30	.	0,16	.	0,02
SE021	Инпут на платена работна сила	Часови	304,71	156,77	146,93	430,28	660,44	.	345,98	.	33,93
SE025	Вкупно користено земјоделско земјиште	ха	5,20	8,52	1,54	3,55	6,22	2,65	6,55	.	3,17
SE030	Изнајмено К.3.3	ха	1,87	2,58	0,03	0,69	2,74	1,34	4,31	.	0,58
SE035	Жита	ха	4,79	8,30	0,53	1,29	4,01	1,85	6,86	.	3,14
SE041	Други поделелски култури	ха	1,02	1,26	0,2	0,00	2,62	0,58	0,59	.	1,36
SE046	Зеленчук и цвеќе	ха	1,08	1,22	1,12	1,60	0,46	0,15	1,04	.	0,56
SE050	Лозја	ха	1,88	0,48	0,37	3,43	0,37	0,00	1,23	.	0,47
SE054	Постојани култури	ха	1,74	0,31	0,66	1,61	0,49	0,00	0,69	.	4,69
SE055	Овоштарници	ха	1,74	0,31	0,66	1,61	0,49	0,00	0,69	.	4,69
SE071	Фуражни култури	ха	3,95	3,40	0,81	1,70	5,34	2,18	3,79	.	2,10
SE080	Вкупно добиточни единици	ДЕ	16,01	3,87	.	0,00	24,59	3,19	11,47	.	5,02
SE085	Млечни крави	ДЕ	7,69	1,25	.	0,00	12,04	.	85,00	.	2,89
SE090	Други говеда	ДЕ	4,11	1,58	.	0,00	5,92	2,40	13,68	.	1,15
SE095	Овци и кози	ДЕ	26,59	.	0,0	0,00	31,15	0,92	0,00	.	13,30
SE100	Свињи	ДЕ	1,24	.	0,0	0,00	0,08	2,42	0,00	.	1,85
SE105	Живина	ДЕ	2,12	0,0	0,0	0,00	0,00	2,54	0,00	.	0,00
SE110	Принос на пченица	q/ха	39,73	37,48	28,33	43,51	43,22	31,33	45,58	.	37,27
SE115	Принос на пченка	q/ха	73,45	80,95	64,93	69,20	73,15	66,03	61,72	.	77,50
SE120	Густина на добиток/ха	ДЕ/ха	9,36	2,38	.	0,00	12,57	4,60	9,17	.	5,96
SE125	Принос на млеко	кг/крава	4.137,00	3125,00	0,00	0,00	4794,63	.	900,00	.	3466,79
	Број на ЗС		548	95	32	78	134	14	52		136

Табела 5: Вредност на производството според тип на земјоделско производство

Симбол	Име на варијабла	Единица мерка	Вкупно	1- Специјализирано за поделелски култури	2 - Специјализирано за градинарство	3- Специјализирано за повеќегодишни култури	4 - Специјализирано за тревопасен добиток	5- Специјализирано за гравивори	6- Мешовито растително производство	7- Мешовито сточарско производство	8 - Мешовито растително производство и добиток
SE131	Вкупен аутпут	ден.	711.495	653.190	579.937	579.804	1.182.719	287.825	752.782	.	408.296
SE135	Вкупен аутпут растенија & растително производство	ден.	396.742	612.409	579.937	577.095	225.621	128.978	749.371	.	155.900
SE140	Жита	ден.	98.304	192.781	10.693	11.669	109.882	62.374	149.939	.	52.833
SE145	Протеински култури	ден.	1.106	2.247	0	0	0	0	1.592	.	1.849
SE150	Компир	ден.	16.326	45.280	11.507	0	9.476	46.082	19.465	.	9.926
SE160	Маслодајни култури	ден.	2.544	6.094	0	0	904	0	7.857	.	2.100
SE165	Индустриски култури	ден.	31.232	104.879	2.070	0	12.783	0	1.850	.	36.894
SE170	Зеленчук и цвеќе	ден.	100.019	226.420	529.183	8.673	3.785	2.500	267.186	.	8.010
SE175	Овошје	ден.	57.341	4.781	11.578	301.758	179	0	81.722	.	20.496
SE185	Вино и грозје	ден.	56.295	10.138	10.768	252.814	1.338	0	156.546	.	11.050
SE195	Површина под фуражни култури	ден.	33.571	19.785	4.135	2.179	87.271	18.021	18.210	.	12.739
SE206	Вкупно аутпут од животни & производи од животни	ден.	314.752	40.781	0	2.708	957.097	158.847	3.411	.	252.395
SE216	Кравјо млеко&млечни производи	ден.	95.358	4.104	0	0	335.849	714	307	.	37.897
SE220	Говедско и телешко месо	ден.	62.705	6.209	0	64	205.958	23.214	1.961	.	35.476
SE225	Свинско месо	ден.	7.251	610	0	320	1.400	101.800	384	.	11.028
SE230	Овци и кози	ден.	76.682	29.324	0	0	270.250	9.542	353	.	20.819
SE235	Месо од живина	ден.	38	0	0	10	0	1.371	0	.	6,6
SE240	Јајца	ден.	567	0	0	0	0	22.204	0	.	0
SE245	Овчо и козјо млеко	ден.	32.967	74	0	0	128.587	0	0	.	6.033
SE251	Други животни & производи	ден.	39.181	459	0	2.313	15.051	0	403	.	141.134
SE260	Домашна потрошувачка	ден.	5.877	19.300	0	65	4.495	28.857	115	.	1.825
SE265	Употреба на стопанството	ден.	48.138	6.854	1.968	374	143.038	9.134	6.615	.	30.184

Табела 6: Трошоци според тип на земјоделско производство

Симбол	Име на варијабла	Единица мерка	Вкупно	1- Специјализирано за поделелски култури	2 - Специјализирано за градинарство	3- Специјализирано за повеќегодишни култури	4 - Специјализирано за тревопасен добиток	5- Специјализирано за гранивори	6- Мешовито растително производство	7- Мешовито сточарско производство	8 - Мешовито растително производство и добиток
SE270	Вкупен инпут	ден.	354.265	327.618	233.087	293.672	594.167	223.006	343.396	.	202.797
SE275	Вкупно меѓуфазна потрошувачка	ден.	268.396	249.431	163313	198.973	477.866	117.195	265.302	.	142.831
SE281	Вкупно специфични	ден.	199.883	160.581	140.236	129.406	381.269	87.772	182.436	.	110.831
SE285	Семиња и растенија	ден.	16.640	32.518	52.422	1.926	13.301	14.223	26.472	.	5.594
SE290	Семе и семиња произведени на ЗС	ден.	2.963	4.004	226	373	3.105	2.153	7.800	.	2.336
SE295	Ѓубрива	ден.	32.140	54.052	38.945	26.395	30.172	17.284	47.110	.	15.474
SE300	Средства за заштита	ден.	19.527	13.615	19.116	77.328	4.620	3.921	25.759	.	4.671
SE305	Други специфични за културата трошоци	ден.	22.220	48.588	22.837	22.643	7.647	2.455	69.583	.	2.651
SE310	Храна за тревопасен	ден.	74.434	6.663	2.312	0	244.960	550	5.019	.	39.979
SE315	Храна за тревопасен добиток, сопствено	ден.	52.712	6.022	2.312	0	162.050	464	4.750	.	34.703
SE320	Храна за свињи & живина	ден.	4.825	436	0	274	647	23.152	153	.	9.922
SE325	Храна за свињи & живина, сопствено производство	ден.	2.330	315	0	44	558	8.790	153	.	4.073
SE330	Други специфични за добитокот трошоци	ден.	27.131	703	4.375	464	76.813	404.032	536	.	30.200
SE336	Вкупно режиски трошоци за земјоделството	ден.	68.513	88.849	23.077	69.566	96.597	29.422	82.865	.	32.000
SE340	Машини & згради, тековни трошоци	ден.	6.934	6.937	615	4.164	12.785	373	7.877	.	4.012
SE345	Енергија	ден.	24.585	31.125	14.382	24.777	32.027	7.424	36.710	.	11.031
SE350	Договорна работа	ден.	29.356	46.336	3.499	13.538	46.015	20.345	31.841	.	15.163
SE356	Други директни инпути	ден.	7.636	4.449	4.579	27.086	5.768	1.287	6.436	.	1.792
SE360	Амортизација	ден.	54.936	59.062	55.411	50.663	55.203	103.711	39.746	.	54.511
SE365	Вкупно надворешни фактори	ден.	30.931	19.124	14.362	44.034	61.096	2.100	38.346	.	5.454
SE370	Платени плати	ден.	24.177	10.073	14.362	43.577	51.887	500	13.469	.	3.700
SE375	Платена закупнина	ден.	5.390	9.051	0	457	7.563	1.600	14.746	.	1.753
SE380	Платена камата	ден.	1.363	0	0	0	1.645	0	10.130	.	0

Табела 7: Субвенции за тековните активности на земјоделското стопанство според тип на земјоделско производство

Симбол	Име на варијабла	Единица мерка	Вкупно	1- Специјализирано за поделелски култури	2 - Специјализирано за градинарство	3- Специјализирано за повеќегодишни култури	4 - Специјализирано за тревопасен добиток	5- Специјализирано за гравивори	6- Мешовито растително производство	7- Мешовито сточарско производство	8 - Мешовито растително производство и добиток
SE605	Вкупно субвенции – со исклучок на инвестиции	ден.	75.857	45.327	3.838	48.640	175.840	7.655	57.784	.	42.980
SE610	Вкупно субвенции за растително производство	ден.	28.997	42.042	2.197	48.463	22.777	6.012	57.561	.	11.608
SE613	Други субвенции за растително производство	ден.	28.997	42.042	2.197	48.463	22.777	6.012	57.561	.	11.608
SE615	Вкупно субвенции за сточарство	ден.	46.854	3.284	1.640	176	153.062	1.642	223	.	31.372
SE616	Субвенции за млеко и млечни производи	ден.	17.046	324	1.640	0	56.062	571	28	.	9.313
SE617	Субвенции за други говеда	ден.	1.261	235	0	0	4.698	428	194	.	102
SE618	Субвенции за овци & кози	ден.	24.157	2.724	0	0	92.032	0	0	.	4.491
SE619	Други субвенции за сточарство	ден.	4.389	0	0	176	0	642	0	.	17.463

Табела 8: Биланси на субвенции и даноци според тип на земјоделско производство

Симбол	Име на варијабла	Единица мерка	Вкупно	1- Специјализирано за поделелски култури	2 - Специјализирано за градинарство	3- Специјализирано за повеќегодишни култури	4 - Специјализирано за тревопасен добиток	5- Специјализирано за гравивори	6- Мешовито растително производство	7- Мешовито сточарско производство	8 - Мешовито растително производство и добиток
SE600	Биланс на тековни субвенции & даноци	ден.	78.655	49.084	3.885	50.179	176.771	9.487	59.979	.	48.066
SE605	Вкупно субвенции –со исклучок на инвестиции	ден.	75.857	45.327	3.838	48.640	175.840	7.655	57.784	.	42.980
SE395	ДДВ биланси со исклучок на инвестиции	ден.	244	3.246	0	0	-2.003	0	1.807	.	0
SE390	Даноци	ден.	2.559	510	46	1.539	2.934	1.832	387	.	5.086

Табела 9: Доход по земјоделско стопанство според тип на земјоделско производство

Симбол	Име на варијабла	Единица мерка	Вкупно	1- Специјализирано за поделелски култури	2 - Специјализирано за градинарство	3- Специјализирано за повеќегодишни култури	4 - Специјализирано за тревопасен добиток	5- Специјализирано за гранивори	6- Мешовито растително производство	7- Мешовито сточарско производство	8 - Мешовито растително производство и добиток
SE131	Вкупен аутпут	ден.	711.495	653.190	579.937	579.804	1.182.719	287.825	752.782	.	408.296
SE275	Вкупно меѓуфазна потрошувачка	ден.	268.396	249.431	163.313	198.973	477.866	117.195	265.302	.	142.831
SE600	Биланс на тековни субвенции & даноци	ден.	78.655	49.084	3.885	50.179	176.771	9.487	59.979	.	48.066
SE410	Бруто Доход на Земјоделското стопанство	ден.	521.763	452.843	420.508	431.010	881.623	180.117	547.459	.	313.531
SE360	Амортизација	ден.	54.936	59.062	55.411	50.663	55.203	103.711	39.746	.	54.511
SE415	Нето Додадена Вредност на Земјоделско стопанство	ден.	366.817	395.781	365.096	380.347	826.420	76.406	507.712	.	259.020
SE365	Вкупно надворешни фактори	ден.	30.931	19.124	14.362	44.034	61.096	2.100	38.346	.	5.454
SE420	Приход на Семејно Земјоделско стопанство	ден.	435.885	374.656	350.734	336.312	765.323	74.306	469.365	.	253.566

Табела 10: Доход по лице според тип на земјоделско производство

Симбол	Име на варијабла	Единица мерка	Вкупно	1- Специјализирано за поделелски култури	2 - Специјализирано за градинарство	3- Специјализирано за повеќегодишни култури	4 - Специјализирано за тревопасен добиток	5- Специјализирано за гранивори	6- Мешовито растително производство	7- Мешовито сточарско производство	8 - Мешовито растително производство и добиток
SE425	Нето Додадена Вредност на Земјоделското стопанство / ГРЕ	ден/ГРЕ	438.190	529.802	427.306	691.454	588.266	282.310	625.948	.	462.938
SE430	Приход на Семејно земјоделско стопанство / СРЕ	ден/СРЕ	623.929	554.408	445.305	948.730	692.825	274.551	717.853	.	466.036

Табела 11: Биланси на крајот на сметководствената година според тип на земјоделско производство

Симбол	Име на варијабла	Единица мерка	Вкупно	1- Специјализирано за поделелски култури	2 - Специјализирано за градинарство	3- Специјализирано за повеќегодишни култури	4 - Специјализирано за тревопасен добиток	5- Специјализирано за гранивори	6- Мешовито растително производство	7- Мешовито сточарско производство	8 - Мешовито растително производство и добиток
SE436	Вкупно средства	ден.	3.154.670	3.416.092	1.361.658	3.446.992	4.007.821	2.914.168	2.466.825	.	2.607.140
SE441	Вкупно фиксни средства	ден.	2.972.598	3.337.632	1.332.564	3.402.872	3.721.238	2.865.060	2.392.819	.	2.287.817
SE446	Земјиште, постојани култури & квоти	ден.	3.171.506	3.771.437	1.765.704	3.351.367	3.286.262	4.286.463	2.432.824	.	3.021.353
SE450	Објекти	ден.	705.808	767.999	546.540	250.420	717.163	1.688.072	372.751	.	989.232
SE455	Машини	ден.	274.514	280.078	110.275	301.925	329.755	238.098	293.323	.	200.592
SE460	Добиток за приплод	ден.	232.386	54.115	3.125	0	822.364	28.571	39.423	.	55.103
SE465	Вкупно тековни средства	ден.	182.072	78.459	29.094	44.120	286.583	49.107	74.006	.	319.323
SE470	Не-приплоден добиток	ден.	87.147	821	468	4.147	133.628	4.035	230	.	213.692
SE475	Залихи на земјоделски производи	ден.	14.177	7.624	0	1.764	15.660	1.523	51.558	.	14.370
SE480	Друг обртен капитал	ден.	109.102	85.262	28.625	41.737	168.616	46.595	125.334	.	120.001
SE485	Вкупно обврски	ден.	14.158	368	0	2.425	21.881	0	88.508	.	0
SE490	Долгорочни кредити	ден.	13.834	0	0	2.425	21.881	0	85.767	.	0
SE495	Краткорочни кредит	ден.	323	368	0	0	0	0	2.740	.	0
SE501	Нето вредност	ден.	3.140.512	3.415.724	1.361.658	3.444.566	3.985.940	2.914.168	2.378.317	.	2.607.140

Табела 12: Финансиски индикатори според тип на земјоделско производство

Симбол	Име на варијабла	Единица мерка	Вкупно	1- Специјализирано за поделелски култури	2 - Специјализирано за градинарство	3- Специјализирано за повеќегодишни култури	4 - Специјализирано за тревопасен добиток	5- Специјализирано за гранивори	6- Мешовито растително производство	7- Мешовито сточарско производство	8 - Мешовито растително производство и добиток
SE510	Просечен капитал на стопанството	ден.	1.681.337	1.296.115	773.794	1.771.454	2.174.157	2.061.795	1.149.751	.	1.779.714
SE516	Бруто инвестиции	ден.	9.088	315	0	89	23.169	0	1.159	.	3.935
SE521	Нето инвестиции	ден.	-45.847	-58.746	-55.411	-50.574	-32.034	-103.711	-38.587	.	-50.576
SE526	Готовински тек (1)(Cash Flow)	ден.	-4.069	-184.502	-171.252	-191.277	293.245	10.195	-176.822	.	34.861
SE530	Готовински тек (2)(Cash Flow)	ден.	-14.872	-184.818	-171.252	-191.035	262.870	10.195	-177.982	.	30.926

5.2 Класификација на земјоделските стопанства според класа на економска големина

Табела 13: Популација и примерок на земјоделски стопанства според класа на економска големина

Симбол	Име на варијабла	Единица мерка	Вкупно	2 -Економска големина	3 -Економска големина	4 - Економска големина	5 до 14 - Економска големина
SYS02	Претставени земјоделски стопанства		79.308	35.343	25.414	12.377	6.174
SYS03	Број на ЗС кои се во примерокот		548	168	146	123	111

Табела 14: Податоци за селекција на производството според класа на економска големина

Симбол	Име на варијабла	Единица мерка	Вкупно	2 -Економска големина	3 -Економска големина	4 - Економска големина	5 до 14 - Економска големина
SE010	Вкупен инпут на работна сила	ГРЕ	0,84	0,33	0,63	1,19	1,47
SE011	Инпут на работна сила	Часови	1.841,73	728,72	1396,06	2647,00	3241,00
SE015	Инпут на неплатена работна сила	СРЕ	0,70	0,31	0,59	1,09	1,00
SE016	Инпут на неплатена работна сила	Часови	1.536,95	680,62	1296,54	2399,72	2193,19
SE020	Инпут на платена работна сила	ГРЕ	0,14	0,02	0,05	0,10	0,48
SE021	Инпут на платена работна сила	Часови	304,71	48,00	99,51	227,71	1048,00
SE025	Вкупно користено земјоделско земјиште	ха	5,20	1,34	3,48	5,12	13,41
SE030	Изнајмено К.3.3	ха	1,87	0,14	1,23	1,82	5,38
SE035	Жита	ха	4,79	1,65	2,90	4,36	11,44
SE041	Други поледелски култури	ха	1,02	0,47	1,45	1,35	0,57
SE046	Зеленчук и цвеќе	ха	1,08	0,19	0,55	1,14	2,13
SE050	Лозја	ха	1,88	0,46	0,80	1,61	8,19
SE054	Постојани култури	ха	1,74	0,48	0,94	2,13	8,82
SE055	Овощтарници	ха	1,74	0,48	0,94	2,13	8,82
SE071	Фуражни култури	ха	3,95	1,47	2,36	2,55	8,98
SE080	Вкупно добиточни единици	ДЕ	16,01	1,91	4,50	14,24	33,85
SE085	Млечни крави	ДЕ	7,69	1,52	2,42	5,26	21,58
SE090	Други говеда	ДЕ	4,11	0,94	1,10	2,38	12,39
SE095	Овци и кози	ДЕ	26,59	0,86	7,24	22,64	43,81
SE100	Свињи	ДЕ	1,24	0,69	1,45	0,58	3,05
SE105	Живина	ДЕ	2,12	0,14	0,35	0,00	2,77
SE110	Принос на пченица	q/ха	39,73	39,14	40,27	44,81	31,22
SE115	Принос на пченка	q/ха	73,45	79,19	74,49	66,66	74,90
SE120	Густина на добиток/ха	ДЕ/ха	9,36	1,85	3,41	8,55	18,69
SE125	Принос на млеко	кг/крава	4.137,00	3280,00	3447,00	3441,00	3391,00

Табела 15: Вредност на производството според класа на економска големина

Симбол	Име на варијабла	Единица мерка	Вкупно	2 -Економска големина	3 -Економска големина	4 - Економска големина	5 до 14 - Економска големина
SE131	Вкупен аутпут	ден.	711.495	232.618	504.993	832.113	1.574.237
SE135	Вкупен аутпут растенија & растително	ден.	396.742	159.974	344.722	456.043	757.805
SE140	Жита	ден.	98.304	34.409	76.517	125.999	192.976
SE145	Протеински култури	ден.	1.106	895	3.123	0	0
SE150	Компир	ден.	16.326	18.905	16.904	11.867	16.605
SE160	Маслодајни култури	ден.	2.544	428	7.346	487	1.710
SE165	Индустриски култури	ден.	31.232	4.694	46.129	74.276	4.108
SE170	Зеленчук и цвеќе	ден.	100.019	23.245	60.332	92.875	276.062
SE175	Овощје	ден.	57.341	42.133	69.487	64.103	56.888
SE185	Вино и грозје	ден.	56.295	28.631	43.490	56.533	114.744
SE195	Површина под фуражни култури	ден.	33.571	6.450	21.389	29.900	94.709
SE206	Вкупно аутпут од животни & производи од животни	ден.	314.752	72.644	160.271	376.069	816.431
SE216	Кравјо млеко&млечни производи	ден.	95.358	7.522	33.022	91.181	314.919
SE220	Говедско и телешко месо	ден.	62.705	6.061	38.961	58.486	184.343
SE225	Свинско месо	ден.	7.251	4.908	12.890	3.408	7.638
SE230	Овци и кози	ден.	76.682	483	28.296	123.634	203.626
SE235	Месо од живина	ден.	38	5	6	0	172
SE240	Јајца	ден.	567	0	0	46	2.749
SE245	Овчо и козјо млеко	ден.	32.967	552	9.546	54.118	89.396
SE251	Други животни & производи	ден.	39.181	53.110	37.548	45.193	13.583
SE260	Домашна потрошувачка	ден.	5.877	2.077	14.854	2.715	3.326
SE265	Употреба на стопанството	ден.	48.138	5.497	25.359	48.506	142.228

Табела 16: Трошоци според класа на економска големина

Симбол	Име на варијабла	Единица мерка	Вкупно	2 -Економска големина	3 -Економска големина	4 - Економска големина	5 до 14 - Економска големина
SE270	Вкупен инпут	ден.	354.265	125.685	236.977	356.173	852.398
SE275	Вкупно меѓуфазна потрошувачка	ден.	268.396	76.378	164281	276.089	687.439
SE281	Вкупно специфични трошоци	ден.	199.883	54.862	119.067	202.523	522.746
SE285	Семиња и растенија	ден.	16.640	9.344	13.900	14.983	33.122
SE290	Семе и семиња произведени на ЗС	ден.	2.963	838	2.010	4.421	5.817
SE295	Ѓубрива	ден.	32.140	9.296	23.252	37.974	71.938
SE300	Средства за заштита	ден.	19.527	11.433	16.030	23.882	31.553
SE305	Други специфични за културата трошоци	ден.	22.220	3.742	7.015	11.001	82.619
SE310	Храна за тревопасен добиток	ден.	74.434	5.226	35.844	87.449	215.519
SE315	Храна за тревопасен добиток, сопствено	ден.	52.712	4.363	25.735	59.556	153.790
SE320	Храна за свињи & живина	ден.	4.825	4.740	5.465	3.142	5.975
SE325	Храна за свињи & живина, сопствено	ден.	2.330	1.118	2.566	1.319	4.972
SE330	Други специфични за добитокот трошоци	ден.	27.131	10.241	15.548	19.668	76.201
SE336	Вкупно режиски трошоци за	ден.	68.513	21.515	45.214	73.565	164.692
SE340	Машини & згради, тековни трошоци	ден.	6.934	2.253	3.425	6.981	18.584
SE345	Енергија	ден.	24.585	8.295	15.939	27.336	57.564
SE350	Договорна работа	ден.	29.356	9.417	22.675	34.257	62.889
SE356	Други директни инпути	ден.	7.636	1.549	3.173	4.990	25.653
SE360	Амортизација	ден.	54.936	45.005	58.380	54.804	65.583
SE365	Вкупно надворешни фактори	ден.	30.931	4.301	14.315	25.279	99.355
SE370	Платени плати	ден.	24.177	4.120	10.850	19.108	77.678
SE375	Платена закупнина	ден.	5.390	180	3.465	6.171	14.944
SE380	Платена камата	ден.	1.363	0	0	0	6.732

Табела 17: Субвенции за тековните активности на земјоделското стопанство според класа на економска големина

Симбол	Име на варијабла	Единица мерка	Вкупно	2 -Економска големина	3 -Економска големина	4 - Економска големина	5 до 14 - Економска големина
SE605	Вкупно субвенции – со исклучок на инвестиции	ден.	75.857	18.645	38.483	88.690	197.357
SE610	Вкупно субвенции за растително производство	ден.	28.997	9.949	21.977	39.806	55.082
SE613	Други субвенции за растително производство	ден.	28.997	9.949	21.977	39.806	55.082
SE615	Вкупно субвенции за сточарство	ден.	46.854	8.696	16.506	48.884	142.275
SE616	Субвенции за млеко и млечни производи	ден.	17.046	447	6.746	16.351	56.486
SE617	Субвенции за други говеда	ден.	1.261	116	293	1.074	4.472
SE618	Субвенции за овци & кози	ден.	24.157	110	3.930	29.466	81.273
SE619	Други субвенции за сточарство	ден.	4.389	8.022	5.535	1.991	43

Табела 18: Биланси на субвенции и даноци според според класа на економска големина

Симбол	Име на варијабла	Единица мерка	Вкупно	2 -Економска големина	3 -Економска големина	4 - Економска големина	5 до 14 - Економска големина
SE600	Биланс на тековни субвенции & даноци	ден.	78.655	20.307	41.228	91.013	202.501
SE605	Вкупно субвенции –со исклучок на инвестиции	ден.	75.857	18.645	38.483	88.690	197.357
SE395	ДДВ биланси со исклучок на инвестиции	ден.	244	0	0	0	1.207
SE390	Даноци	ден.	2.559	1.661	2.744	2.322	3.936

Табела 19: Доход по земјоделско стопанство според според класа на економска големина

Симбол	Име на варијабла	Единица мерка	Вкупно	2 -Економска големина	3 -Економска големина	4 - Економска големина	5 до 14 - Економска големина
SE131	Вкупен аутпут	ден.	711.495	232.618	504.993	832.113	1.574.237
SE275	Вкупно меѓуфазна потрошувачка	ден.	268.396	76.378	164.281	276.089	687.439
SE600	Биланс на тековни субвенции & даноци	ден.	78.655	20.307	41.228	91.013	202.501
SE410	Бруто Доход на Земјоделското стопанство	ден.	521.763	176.547	381.941	647.037	1.089.298
SE360	Амортизација	ден.	54.936	45.005	58.380	54.804	65.583
SE415	Нето Додадена Вредност на Земјоделско стопанство	ден.	366.817	131.542	323.560	592.232	1.023.715
SE365	Вкупно надворешни фактори	ден.	30.931	4.301	14.315	25.279	99.355
SE420	Приход на Семејно Земјоделско стопанство	ден.	435.885	127.240	309.244	566.953	924.359

Табела 20: Доход по лице според според класа на економска големина

Симбол	Име на варијабла	Единица мерка	Вкупно	2 -Економска големина	3 -Економска големина	4 - Економска големина	5 до 14 - Економска големина
SE425	Нето Додадена Вредност на Земјоделското стопанство / ГРЕ	ден/ГРЕ	438.190	397.179	509.890	495.888	694.860
SE430	Приход на Семејно земјоделско стопанство / СРЕ	ден/СРЕ	623.929	411.284	524.733	519.768	927.229

Табела 21: Биланси на крајот на сметководствената година според класа на економска големина

Симбол	Име на варијабла	Единица мерка	Вкупно	2 -Економска големина	3 -Економска големина	4 - Економска големина	5 до 14 - Економска големина
SE436	Вкупно средства	ден.	3.154.670	2.036.348	3.397.549	3.062.384	4.630.067
SE441	Вкупно фиксни средства	ден.	2.972.598	1.924.846	3.248.089	2.834.047	4.349.557
SE446	Земјиште, постојани култури & квоти	ден.	3.171.506	1.540.249	3.640.329	2.708.877	4.022.914
SE450	Објекти	ден.	705.808	779.828	726.658	455.979	843.193
SE455	Машини	ден.	274.514	157.901	250.293	318.530	434.029
SE460	Добиток за приплод	ден.	232.386	6.523	84.124	262.618	735.744
SE465	Вкупно тековни средства	ден.	182.072	111.502	149.459	228.337	280.510
SE470	Не-приплоден добиток	ден.	87.147	67.929	74.590	91.283	128.167
SE475	Залихи на земјоделски производи	ден.	14.177	17.813	9.044	15.504	13.955
SE480	Друг обртен капитал	ден.	109.102	61.387	83.913	152.557	166.297
SE485	Вкупно обврски	ден.	14.158	0	1.295	1.443	66.594
SE490	Долгорочни кредити	ден.	13.834	0	1.295	0	66.594
SE495	Краткорочни кредити	ден.	323	0	0	1.443	0
SE501	Нето вредност	ден.	3.140.512	2.036.348	3.396.253	3.060.941	4.563.472

Табела 22: Финансиски индикатори според класа на економска големина

Симбол	Име на варијабла	Единица мерка	Вкупно	2 -Економска големина	3 -Економска големина	4 - Економска големина	5 -Економска големина
SE510	Просечен капитал на стопанството	ден.	1.681.337	1.216.274	1.478.238	1.722.004	2.607.293
SE516	Бруто инвестиции	ден.	9.088	441	1.976	7.198	33.623
SE521	Нето инвестиции	ден.	-45.847	-44.563	-56.403	-47.605	-31.959
SE526	Готовински тек (1)(Cash Flow)	ден.	-4.069	-21.953	-32.680	64.536	-15.390
SE530	Готовински тек (2)(Cash Flow)	ден.	-14.872	-22.395	-34.480	57.337	-57.713

5.3 Класификација на земјоделските стопанства според површина на користено земјоделско земјиште

Табела 23: Примерок на земјоделски стопанства според површина на користено земјоделско земјиште

Симбол	Име на варијабла	Единица мерка	Вкупно	≤ 0.5	$> 0.5 \leq 1$	$> 1 \leq 3$	$> 3 \leq 5$	$> 5 \leq 8$	$> 8 \leq 10$	> 10
SYS03	Земјоделски стопанства во примерокот		548	116	50	143	108	52	28	51

Табела 24: Податоци за селекција на производството според површина на користено земјоделско земјиште

Симбол	Име на варијабла	Единица мерка	Вкупно	≤ 0.5	> 0.5 ≤ 1	> 1 ≤ 3	> 3 ≤ 5	> 5 ≤ 8	> 8 ≤ 10	> 10
SE010	Вкупен инпут на работна сила	ГРЕ	0,84	0,72	0,39	0,70	0,88	1,05	1,23	1,41
SE011	Инпут на работна сила	Часови	1841,73	1578,00	857,38	1548,00	1931,00	2311,79	2698,57	3104,00
SE015	Инпут на неплатена работна сила	СРЕ	0,70	0,58	0,36	0,65	0,77	0,90	1,10	0,85
SE016	Инпут на неплатена работна сила	Часови	1536,95	1277,57	783,14	1438,00	1690,00	1978,00	2417,71	1879,00
SE020	Инпут на платена работна сила	ГРЕ	0,14	0,14	0,03	0,05	0,11	0,15	0,13	0,56
SE021	Инпут на платена работна сила	Часови	304,71	300,46	74,24	109,41	240,00	333,79	280,85	1225,00
SE025	Вкупно користено земјоделско земјиште	ха	5,20	0,30	0,78	1,99	3,84	6,46	8,90	30,27
SE030	Изнајмено К.З.З	ха	1,87	0,16	0,05	0,18	0,57	1,65	4,24	14,59
SE035	Жита	ха	4,79	0,19	0,54	1,02	2,19	3,44	4,73	20,30
SE041	Други поделески култури	ха	1,02	0,18	0,28	0,81	0,89	1,18	1,12	3,21
SE046	Зеленчук и цвеќе	ха	1,08	0,21	0,28	1,18	1,07	1,63	2,54	2,10
SE050	Лозја	ха	1,88	0,24	0,53	0,89	0,83	1,56	0,77	21,17
SE054	Постојани култури	ха	1,74	0,30	0,49	0,90	1,46	2,49	2,47	67,00
SE055	Овошгарници	ха	1,74	0,30	0,49	0,90	1,46	2,49	2,47	67,00
SE071	Фуражни култури	ха	3,95	0,00	0,60	1,12	1,57	2,84	4,70	13,64
SE080	Вкупно добиточни единици	ДЕ	16,01	33,77	1,69	7,38	11,63	11,36	20,58	2564,00
SE085	Млечни крави	ДЕ	7,69	38,65	2,60	3,11	4,49	6,69	7,80	13,41
SE090	Други говеда	ДЕ	4,11	20,76	0,90	1,86	1,89	3,05	8,04	7,07
SE095	Овци и кози	ДЕ	26,59	30,27	2,41	20,07	22,68	14,92	32,93	42,41
SE100	Свињи	ДЕ	1,24	1,68	0,00	0,87	0,53	0,70	1,99	4,59
SE105	Живина	ДЕ	2,12	2,80	1,00	3,40	2,66	0,00	0,00	0,00
SE110	Принос на пченица	q/ха	39,73	0,00	43,75	41,88	43,14	37,39	35,81	34,67
SE115	Принос на пченка	q/ха	73,45	91,66	74,81	73,18	72,69	77,26	67,41	72,56
SE120	Густина на добиток/ха	ДЕ/ха	9,36	0,00	0,00	10,43	8,32	5,86	5,51	17,46
SE125	Принос на млеко	кг/крава	4137,00	1649,00	2542,00	3000,00	3231,00	3336,00	4776,00	4258,00

Табела 25: Вредност на производството според површина на користено земјоделско земјиште

Симбол	Име на варијабла	Единица мерка	Вкупно	≤ 0.5	> 0.5 ≤ 1	> 1 ≤ 3	> 3 ≤ 5	> 5 ≤ 8	> 8 ≤ 10	> 10
SE131	Вкупен аутпут	ден.	711.495	494.076	262.538	509.792	636.888	964.379	1.038.050	1.952.538
SE135	Вкупен аутпут растенија & растително производство	ден.	396.742	40.005	237.752	414.551	365.801	626.531	514.396	1.097.121
SE140	Жита	ден.	98.304	284	9.368	29.349	79.874	134.809	141.848	590.079
SE145	Протеински култури	ден.	1.106	237	156	132	2.587	5.240	0	0
SE150	Компир	ден.	16.326	3.556	16.212	26.432	19.526	13.894	4.178	19.918
SE160	Маслодајни култури	ден.	2.544	0	0	983	192	8.870	0	15.436
SE165	Индустриски култури	ден.	31.232	0	0	28.536	62.859	59.636	69.570	23.940
SE170	Зеленчук и цвеќе	ден.	100.019	27.901	23.475	167.880	84.437	158.288	179.900	30.120
SE175	Овошје	ден.	57.341	4.870	77.416	86.566	55.055	135.798	18.599	21.600
SE185	Вино и грозје	ден.	56.295	3.155	60.260	66.040	33.318	62.495	37.203	202.746
SE195	Површина под фуражни култури	ден.	33.571	0	864	8.628	27.950	47.498	63.096	193.281
SE206	Вкупно аутпут од животни & производи од животни	ден.	314.752	454.071	24.785	95.240	271.086	337.847	523.653	855.416
SE216	Кравјо млеко&млечни	ден.	95.358	48.885	6.960	18.689	53.995	167.773	157.378	482.738
SE220	Говедско и телешко месо	ден.	62.705	68.993	1.420	26.226	68.658	108.540	94.552	132.755
SE225	Свинско месо	ден.	7.251	3.017	500	7.641	4.833	5.223	30.342	16.948
SE230	Овци и кози	ден.	76.682	122.618	864	18.379	100.950	30.188	166.402	159.906
SE235	Месо од живина	ден.	38	0	17	125	20	0	0	0
SE240	Јајца	ден.	567	1.620	730	272	438	0	0	0
SE245	Овчо и козјо млеко	ден.	32.967	56.202	6.926	23.837	34.797	23.801	67.371	48.504
SE251	Други животни & производи	ден.	39.181	152.733	7.369	10.668	7.391	2.320	7.607	14.562
SE260	Домашна потрошувачка	ден.	5.877	3.758	102	1.935	18.387	1.798	9.892	2.816
SE265	Употреба на стопанството	ден.	48.138	1.760	206	11.423	40.479	71.973	93.744	270.620

Табела 26: Трошоци според површина на користено земјоделско земјиште

Симбол	Име на варијабла	Единица мерка	Вкупно	≤ 0.5	> 0.5 ≤ 1	> 1 ≤ 3	> 3 ≤ 5	> 5 ≤ 8	> 8 ≤ 10	> 10
SE270	Вкупен инпут	ден.	354.265	225.071	127.345	194.867	308.369	451.202	469.958	1.266.728
SE275	Вкупно меѓуфазна потрошувачка	ден.	268.396	154.498	79.903	135.080	222.058	372.768	388.980	1.022.893
SE281	Вкупно специфични трошоци	ден.	199.883	123.891	62.141	105.927	169.161	272.212	275.612	727.693
SE285	Семиња и растенија	ден.	16.640	4.025	12.810	19.405	12.500	14.661	22.635	49.637
SE290	Семе и семиња произведени на ЗС	ден.	2.963	20	187	780	3.488	3.837	5.274	15.427
SE295	Ѓубрива	ден.	32.140	1.949	10.922	23.137	29.788	38.413	43.463	141.610
SE300	Средства за заштита	ден.	19.527	2.773	18.932	23.882	19.704	29.205	13.141	39.955
SE305	Други специфични за културата трошоци	ден.	22.220	2.486	5.298	10.421	9.368	73.261	8.634	101.404
SE310	Храна за тревопасен добиток	ден.	74.434	26.882	6.340	20.393	77.291	100.348	150.009	326.546
SE315	Храна за тревопасен добиток, сопствено	ден.	52.712	362	2.470	8.779	47.710	75.210	141.069	282.126
SE320	Храна за свињи & живина	ден.	4.825	8.573	860	3.317	2.273	2.046	6.035	12.225
SE325	Храна за свињи & живина, сопствено	ден.	2.330	670	109	2.349	1.747	1.346	1.749	11.000
SE330	Други специфични за добитокот трошоци	ден.	27.131	77.179	6.791	4.589	14.746	10.437	26.417	40.887
SE336	Вкупно режиски трошоци за земјоделството	ден.	68.513	30.607	17.762	29.152	52.897	100.555	113.368	295.200
SE340	Машини & згради, тековни трошоци	ден.	6.934	8.429	812	2.976	4.403	10.383	9.554	21.445
SE345	Енергија	ден.	24.585	15.957	7.845	12.472	18.670	33.448	42.533	89.750
SE350	Договорна работа	ден.	29.356	4.527	7.275	9.386	25.103	49.349	57.186	138.564
SE356	Други директни инпути	ден.	7.636	1.693	1.829	4.316	4.719	7.374	4.093	45.440
SE360	Амортизација	ден.	54.936	45.246	41.051	49.626	60.214	51.173	47.070	102.734
SE365	Вкупно надворешни фактори	ден.	30.931	25.326	6.390	10.160	26.095	27.260	33.907	141.100
SE370	Платени плати	ден.	24.177	23.425	6.390	10.059	24.264	23.541	23.728	85.291
SE375	Платена закупнина	ден.	5.390	0	0	100	1.831	3.719	10.178	45.273
SE380	Платена камата	ден.	1.363	1.900	0	0	0	0	0	10.536

Табела 27: Субвенции за тековните активности на земјоделското стопанство според површина на користено земјоделско земјиште

Симбол	Име на варијабла	Единица мерка	Вкупно	≤ 0.5	> 0.5 ≤ 1	> 1 ≤ 3	> 3 ≤ 5	> 5 ≤ 8	> 8 ≤ 10	> 10
SE605	Вкупно субвенции – со исклучок на инвестиции	ден.	75.857	64.393	14.718	26.615	68.169	80.731	123.661	288.016
SE610	Вкупно субвенции за растително производство	ден.	28.997	637	11.705	18.188	27.118	34.939	34.766	137.791
SE613	Други субвенции за растително производство	ден.	28.997	637	11.705	18.188	27.118	34.939	34.766	137.791
SE615	Вкупно субвенции за сточарство	ден.	46.854	63.756	3.013	8.426	41.050	45.792	88.895	150.224
SE616	Субвенции за млеко и млечни производи	ден.	17.046	12.118	1.435	2.709	14.001	28.958	24.367	73.326
SE617	Субвенции за други говеда	ден.	1.261	1.210	112	642	433	2.003	1.500	5.204
SE618	Субвенции за овци & кози	ден.	24.157	30.799	1.190	4.639	26.273	14.829	62.742	71.538
SE619	Други субвенции за сточарство	ден.	4.389	19.628	276	434	342	0	285	156

Табела 28: Биланси на субвенции и даноци според според површина на користено земјоделско земјиште

Симбол	Име на варијабла	Единица мерка	Вкупно	≤ 0.5	> 0.5 ≤ 1	> 1 ≤ 3	> 3 ≤ 5	> 5 ≤ 8	> 8 ≤ 10	> 10
SE600	Биланс на тековни субвенции & даноци	ден.	78.655	69.117	15.237	27.625	68.697	88.548	125.139	295.141
SE605	Вкупно субвенции –со исклучок на инвестиции	ден.	75.857	64.393	14.718	26.615	68.169	80.731	123.661	288.016
SE395	ДДВ биланси со исклучок на инвестиции	ден.	244	-2.314	0	0	0	9.531	0	1.880
SE390	Даноци	ден.	2.559	7.037	517	1.005	527	1.046	1.478	5.244

Табела 29: Доход по земјоделско стопанство според според површина на користено земјоделско земјиште

Симбол	Име на варијабла	Единица мерка	Вкупно	≤ 0.5	> 0.5 ≤ 1	> 1 ≤ 3	> 3 ≤ 5	> 5 ≤ 8	> 8 ≤ 10	> 10
SE131	Вкупен аутпут	ден.	711.495	494.076	262.538	509.792	636.888	964.379	1.038.050	1.952.538
SE275	Вкупно меѓуфазна потрошувачка	ден.	268.396	154.498	79.903	135.080	222.058	372.768	388.980	1.022.893
SE600	Биланс на тековни субвенции & даноци	ден.	78.655	69.117	15.237	27.625	68.697	88.548	125.139	295.141
SE410	Бруто Доход на Земјоделското	ден.	521.763	408.694	197.872	402.337	483.527	679.332	774.209	1.224.785
SE360	Амортизација	ден.	54.936	45.246	41.051	49.626	60.214	51.173	47.070	102.734
SE415	Нето Додадена Вредност на	ден.	366.817	363.448	156.820	352.710	423.312	628.159	727.139	1.122.051
SE365	Вкупно надворешни фактори	ден.	30.931	25.326	6.390	10.160	26.095	27.260	33.907	141.100
SE420	Приход на Семејно Земјоделско	ден.	435.885	338.121	150.430	342.550	397.216	600.898	693.231	980.951

Табела 30: Доход по лице според според површина на користено земјоделско земјиште

Симбол	Име на варијабла	Единица мерка	Вкупно	≤ 0.5	> 0.5 ≤ 1	> 1 ≤ 3	> 3 ≤ 5	> 5 ≤ 8	> 8 ≤ 10	> 10
SE425	Нето Додадена Вредност на Земјоделското стопанство / ГРЕ	ден/ГРЕ	438.190	506.699	402.393	501.459	482.532	597.783	592.800	795.268
SE430	Приход на Семејно земјоделско стопанство / СРЕ	ден/СРЕ	623.929	582.251	422.589	524.068	517.086	668.340	630.807	1.148.532

Табела 31: Биланси на крајот на сметководствената година според површина на користено земјоделско земјиште

Симбол	Име на варијабла	Единица мерка	Вкупно	≤ 0.5	> 0.5 ≤ 1	> 1 ≤ 3	> 3 ≤ 5	> 5 ≤ 8	> 8 ≤ 10	> 10
SE436	Вкупно средства	ден.	3.154.670	1.958.460	1.688.188	2.732.176	3.135.361	5.160.155	3.748.548	6.241.570
SE441	Вкупно фиксни средства	ден.	2.972.598	1.592.821	1.641.908	2.665.347	2.952.625	5.029.137	3.492.297	6.006.219
SE446	Земјиште, постојани култури & квоти	ден.	3.171.506	1.981.281	2.200.694	2.913.163	3.242.597	4.995.360	3.174.455	5.611.788
SE450	Објекти	ден.	705.808	868.471	687.392	507.231	752.145	574.616	424.045	1.116.972
SE455	Машини	ден.	274.514	165.315	122.605	177.986	250.764	359.019	318.994	890.741
SE460	Добиток за приплод	ден.	232.386	314.696	6.000	81.429	211.408	249.374	422.822	620.662
SE465	Вкупно тековни средства	ден.	182.072	365.638	46.280	66.828	182.736	131.017	256.250	235.351
SE470	Не-приплоден добиток	ден.	87.147	268.308	26.820	19.716	50.809	28.733	73.789	68.498
SE475	Залихи на земјоделски производи	ден.	14.177	2.129	520	3.460	37.763	26.621	22.836	17.984
SE480	Друг обртен капитал	ден.	109.102	99.459	19.980	50.572	169.690	128.905	205.297	184.836
SE485	Вкупно обврски	ден.	14.158	25.276	0	2.564	0	0	0	89.198
SE490	Долгорочни кредити	ден.	13.834	25.276	0	1.323	0	0	0	89.198
SE495	Краткорочни кредити	ден.	323	0	0	1.241	0	0	0	0
SE501	Нето вредност	ден.	3.140.512	1.933.184	1.688.188	2.729.612	3.135.361	5.160.155	3.748.548	6.152.371

Табела 32: Финансиски индикатори според површина на користено земјоделско земјиште

Симбол	Име на варијабла	Единица мерка	Вкупно	≤ 0.5	> 0.5 ≤ 1	> 1 ≤ 3	> 3 ≤ 5	> 5 ≤ 8	> 8 ≤ 10	> 10
SE510	Просечен капитал на стопанството	ден.	1.681.337	1.678.653	1.126.780	1.202.116	1.835.079	1.815.872	1.483.834	3.263.264
SE516	Бруто инвестиции	ден.	9.088	10.542	0	258	13.834	9.000	13.135	27.812
SE521	Нето инвестиции	ден.	-45.847	-34.704	-41.051	-49.367	-46.379	-42.173	-33.934	-74.922
SE526	Готовински тек (1)(Cash Flow)	ден.	-4.069	100.950	-65.070	-53.026	67.223	-59.138	151.696	-235.521
SE530	Готовински тек (2)(Cash Flow)	ден.	-14.872	82.084	-65.070	-53.103	53.388	-68.138	138.560	-263.333