

Македонски ФАДН

**Стандарни Резултати за земјоделските
стопанства опфатени во мрежата на
сметководствени податоци од
земјоделски стопанства за
сметководствената 2014 година**

Подготвено од:

Даниела Гидалова

Ивана Цавироска

Александар Мусалевски

Скопје 2016

**Одделение за сметководствени податоци од земјоделски стопанства
– Канцеларија за врски
Министерство за земјоделство, шумарство и водостопанство
ул.Аминта трети бр. 2, 1000 Скопје
Република Македонија
тел: (02) 3134 477
факс: (02) 3230 429
e-mail: info@mzsv.gov.mk**

Содржина:

1. Резиме	5
2. Основни информации за ФАДН системот	5
2.1 Основни информации за Европскиот ФАДН систем	5
2.2 Основни информации за Македонскиот ФАДН систем.....	7
2.3 Типологија на земјоделски стопанства во Република Македонија	8
2.4 Поле на истражување на мрежата за сметководствени податоци од земјоделски стопанства и план за избор на репрезентативни земјоделски стопанства.....	8
2.5 Опфат на ФАДН податоци.....	9
2.6 Начин на презентирање на резултати пресметани од сметководствени податоци од ФАДН.....	10
3. Опис на варијаблите во “Стандардни Резултати од ФАДН”	11
4. Графички приказ за калкулација на економски показатели.....	27
5. Стандардни Резултати за земјоделските стопанства опфатени во мрежата на сметководствени податоци од земјоделски стопанства за сметководствената 2014 година.....	32
5.1 Класификација на земјоделските стопанства според типот на земјоделско производство	32
5.2 Класификација на земјоделските стопанства според класа на економска големина.....	39
5.3 Класификација на земјоделските стопанства според површина на користено земјоделско земјиште	46

Листа на табели

Табела 1: Групирање на земјоделски стопанства според тип на земјоделско производство	10
Табела 2: Групирање на земјоделски стопанства според класа на големина.....	10
Табела 3: Популација и примерок на земјоделски стопанства според тип на земјоделско производство	32
Табела 4: Податоци за селекција на производството според тип на земјоделско производство	33
Табела 5: Вредност на производството според тип на земјоделско производство 34	
Табела 6: Трошоци според тип на земјоделско производство.....	35
Табела 7: Субвенции за тековните активности на земјоделското стопанство според тип на земјоделско производство.....	36
Табела 8: Биланси на субвенции и даноци според тип на земјоделско производство.....	36
Табела 9: Доход по земјоделско стопанство според тип на земјоделско производство.....	37
Табела 10: Доход по лице според тип на земјоделско производство	37
Табела 11: Биланси на крајот на сметководствената година според тип на земјоделско производство	38
Табела 12: Финансиски индикатори според тип на земјоделско производство	38

Табела 13: Популација и примерок на земјоделски стопанства според класа на економска големина	39
Табела 14: Податоци за селекција на производството според класа на економска големина	40
Табела 15: Вредност на производството според класа на економска големина	41
Табела 16: Трошоци според класа на економска големина	42
Табела 17: Субвенции за тековните активности на земјоделското стопанство според класа на економска големина	43
Табела 18: Биланси на субвенции и даноци според според класа на економска големина	43
Табела 19: Доход по земјоделско стопанство според според класа на економска големина	44
Табела 20: Доход по лице според според класа на економска големина	44
Табела 21: Биланси на крајот на сметководствената година според класа на економска големина	45
Табела 22: Финансиски индикатори според класа на економска големина.....	45
Табела 23: Примерок на земјоделски стопанства според површина на користено земјоделско земјиште	46
Табела 24: Податоци за селекција на производството според површина на користено земјоделско земјиште	47
Табела 25: Вредност на производството според површина на користено земјоделско земјиште	48
Табела 26: Трошоци според површина на користено земјоделско земјиште	49
Табела 27: Субвенции за тековните активности на земјоделското стопанство според површина на користено земјоделско земјиште	50
Табела 28: Биланси на субвенции и даноци според според површина на користено земјоделско земјиште	50
Табела 29: Доход по земјоделско стопанство според според површина на користено земјоделско земјиште	51
Табела 30: Доход по лице според според површина на користено земјоделско земјиште	51
Табела 31: Биланси на крајот на сметководствената година според површина на користено земјоделско земјиште	52
Табела 32: Финансиски индикатори според површина на користено земјоделско земјиште	52

Листа на графיקони

Графикон 1: Калкулација на основни економски показатели	27
Графикон 2: Вкупна вредност на растенија и растително производство	28
Графикон 3: Вкупна вредност на животни и производи од животни	29
Графикон 4: Калкулација на капиталот на земјоделското стопанство	30
Графикон 5: Калкулација на одделни биланси и финансиски индикатори	30
Графикон 6: Калкулација на бруто инвестиции и нето инвестиции	31

1. Резиме

Согласно обврските кои произлегуваат од Законот за воспоставување мрежа за прибирање на сметководствени податоци од земјоделски стопанства (Сл. весник на Република Македонија бр.110/07, 53/2011), компјутерската база на податоци на системот за Мрежа на сметководствени податоци од земјоделски стопанства (ФАДН) за сметководствената 2014 година содржи 631 земјоделско стопанство (617 семејни земјоделски стопанства и 14 фирми). Согласно Договорот за прибирање на сметководствени податоци од земјоделски стопанства во 2014 година, 76 советници од Агенцијата за поттикнување на развојот на земјоделството беа ангажирани во прибирање на сметководствени податоци од земјоделски стопанства во полето на истражување за мрежа на сметководствени податоци од земјоделски стопанства.

По спроведената контрола на квалитетот на податоците, Стандардните Резултати беа пресметани за 561 земјоделско стопанство за класа на економска големина поголема од 2000 евра. Сепак, корисниците на оваа публикација мора да имаат во предвид дека сетот на ФАДН податоци за сметководствената 2014 година не е потполно чист од грешки и поради тоа пресметаните вредности би можеле да не се одраз на реалната слика за производството и трошоците на производството на ниво на земјоделско стопанство кај одреден тип на земјоделско производство или класа на економска големина.

Оваа публикација содржи три основни делови:

- Воведен дел кој го карактеризира системот на Мрежа на сметководствени податоци од земјоделски стопанства.
- Методолошки дел кој вклучува методолошки објаснувања на состојбата со доходот на земјоделските стопанства.
- Дел со статистички податоци за групи на земјоделски стопанства кои се класифицирани согласно три критериуми на групирање: класа на економска големина, тип на земјоделско стопанство и користено земјоделско земјиште. Стандардните Резултати содржат околу 120 варијабли кои ја карактеризираат економско – финансиската ситуација на земјоделските стопанства во сметководствената година.

Претставените резултати се потполно конзистентни со економската идеја и категории кои се претставени во Стандардните Резултати за ФАДН на Генералниот Директорат за земјоделство и рурален развој (DG-AGRI).

Вредносните параметри кои се однесуваат на производство, трошоци и инвестиции се нето категории (со исклучок на ДДВ).

Во оваа публикација паричните вредности се изразени во парична единица на Република Македонија – ДЕН (денари).

2. Основни информации за ФАДН системот

2.1 Основни информации за Европскиот ФАДН систем

ФАДН системот претставува Европски систем на прибирање сметководствени податоци од земјоделски стопанства кој формално е воспоставен во 1965 година. На почетокот системот беше воспоставен во бте држави основачки на Европската Унија

(Белгија, Франција, Холандија, Луксембург, Германија и Италија). Како што се прошируваше Европската Унија, така и ФАДН системот, во фази се развиваше во државите кои се приклучуваа кон ЕУ. Во 2014 година ФАДН системот функционираше во 28 држави членки на ЕУ.

ФАДН претставува инструмент за евалуација на доходот и деловното работење на земјоделските стопанства, како и евалуација на влијанијата на Заедничката Земјоделска Политика гледано од аспект на Европската Унија.

За оваа цел се користат сметководствени податоци од секоја држава членка на Европската Унија во пропишана форма наречена "Farm Return" која се однесува на доходот и деловното работење на земјоделското стопанство.

Комплетираниот "Farm Return" се доставува до Европската Комисија за што државите членки на Европската Унија добиваат стандардна наплата за секој доставен и комплетен "Farm Return" согласно пропишаните правила во легислативата на ЕУ за ФАДН системот.

Некои од ФАДН системите на државите членки на ЕУ се воспоставени многу порано од воспоставувањето на ФАДН системот на ЕУ за свои национални потреби, но некои од државите членки на ЕУ го развиле системот со цел да ги задоволат барањата за членство на ЕУ. Сепак и во вториот случај податоците од ФАДН системот се основа и се користат за голем број на анализи за национални потреби.

Сегашната законска основа на системот за ФАДН на ЕУ е Регулативата на Советот (ЕС) број 1217/2009 изменета и дополнета со ЕУ Регулативата 1318/2013.

Селекцијата на земјоделските стопанствата кои учествуваат во истражувањето се прави врз база на примерок дефиниран во селекционен план за секој регион/и во државата во која е воспоставен ФАДН системот. Истражувањето не ги опфаќа сите земјоделски стопанства, туку само оние стопанства кои по својата големина можат да се сметаат за комерцијални согласно методологијата на ФАДН системот на ЕУ. Насоките во врска со полето на истражување на ФАДН системот се пропишани во ЕУ Регулативата 1198/2014.

Применетата методологијата има за цел да обезбеди репрезентативни податоци во следниве три димензии: регион, економска големина и тип на земјоделско производство.

И додека Европската Комисија е примарен корисник на анализите базирани на податоците од ФАДН системот, агрегираните податоци можат да се пронајдат во базата на податоци за Стандардни Резултати на веб страницата на ЕУ за ФАДН системот, како и на повеќето веб страници на државите членки на ЕУ.

Специфична, а во исто време и единствена карактеристика на ФАДН системот е собирањето на сметководствени податоци кои спаѓаат во групата сензитивни податоци поради фактот што претставуваат индивидуални податоци и ја објаснуваат, примарно економската и финансиската состојба на земјоделските стопанства.

Опфатот на податоците во ФАДН системот како и нивниот формат се во најголем дел детално специфицирани со Регулатива на Комисијата за имплементација, бр. 220/2015.

Канцелариите за врски се одговорни за активностите на ФАДН системите во секоја држава во која е воспоставен ФАДН системот и секоја година собираат сметководствени податоци преку примерокот на земјоделски стопанства во соодветната држава членка на ЕУ.

2.2 Основни информации за Македонскиот ФАДН систем

Едно од барањата во процесот на прилагодување на институциите кон ЕУ е воспоставување на национална мрежа за прибирање на сметководствени податоци од земјоделски стопанства.

Податоците кои ги обезбедува мрежата за прибирање на сметководствени податоци од земјоделски стопанства се користат за годишно утврдување на доходот на земјоделските стопанства, како и за економска анализа на земјоделски стопанства и проценка на состојбата во земјоделството и пазарите со земјоделски производи.

Во Република Македонија, воспоставувањето и функционирањето на национална мрежа на сметководствени податоци од земјоделски стопанства – Македонски ФАДН е дефинирана со „Законот за воспоставување мрежа за прибирање на сметководствени податоци од земјоделски стопанства“ (Сл. весник на Република Македонија бр.110/07, 53/2011) – Закон за ФАДН и „Правилник за методологијата за пресметка на стандард аутпут, како и начинот на прибирање на податоци и информациите од мрежата, методологијата за утврдување на типологија на земјоделските стопанства, класификација на земјоделските стопанства по тип на земјоделско производство и класите на економска големина на земјоделски стопанства, максималниот број и минималната економска големина на сметководствените стопанства и формата и содржината на единствениот образец за определување на доходот и анализа на деловното работење на земјоделските стопанства“ (Сл. весник на Република Македонија бр.173/11) – Правилник за ФАДН.

Според Законот за воспоставување мрежа за прибирање на сметководствени податоци од земјоделските стопанства, носители на мрежата за прибирање на сметководствени податоци од земјоделски стопанства се: МЗШВ, Националниот комитет за мрежата за сметководствени податоци од земјоделско стопанство, Одделението за сметководствени податоци од земјоделските стопанства во рамките на МЗШВ, Државниот завод за статистика, Агенцијата за поттикнување на развојот на земјоделството и земјоделските стопанства.

Според член 5 од Законот, МЗШВ е единствен државен орган кој има надлежност за воспоставување и реализација на мрежата за сметководствени податоци од земјоделско стопанство и е основен корисник на податоците од истата.

Задачите ги извршува Одделението за сметководствени податоци од земјоделски стопанства кое има улога на Канцеларија за врски и претставува клучен сегмент во делот на организација и имплементација на системот на ФАДН.

За потребите на мрежата на сметководствени податоци од земјоделски стопанства (Македонски ФАДН), прибирањето на сметководствени податоци од земјоделски стопанства согласно националното законодавство и законодавството на ЕУ за ФАДН, започна во 2010 година со прибирање на податоци и нивна контрола и обработка од репрезентативен примерок од 300 земјоделски стопанства, а од 2011 наваму од 600 земјоделски стопанства дефинирани според нивната големина и тип.

Во рамките на полето на истражување за мрежа на сметководствени податоци од земјоделски стопанства, постои голема разноликост на земјоделството. За да се осигура дека ФАДН примерокот адекватно ја рефлектира различноста на полето на набљудување, дизајнот на примерокот е стратификуван со три стратификациони варијабли: регион, економска големина и тип на земјоделско стопанство, како што е дефинирано со прописите за мрежа на сметководствени податоци од земјоделски стопанства.

Согласно одредбите на Правилникот за потребите на мрежата, сметководственото стопанство треба да има економска големина која е еднаква, или поголема од 2 000 евра. Со дефинираниот праг е овозможено покривање на 85% од Стандард Аутпутот.

2.3 Типологија на земјоделски стопанства во Република Македонија

Согласно член 8 од Законот за воспоставување мрежа на сметководствени податоци од земјоделски стопанства, Канцеларијата за врски и Државниот завод за статистика се надлежни за воспоставување на типологија на земјоделски стопанства.

Типологијата на земјоделските стопанства е единствена класификација на земјоделските стопанства според нивниот тип на земјоделско производство и економската големина како и значењето на другите профитабилни активности кои се директно поврзани со земјоделското производство.

Типологијата на земјоделските стопанства во Република Македонија за прв пат е воспоставена во 2010 година врз основа на податоците од Попис на земјоделството 2007 и Стандард Аутпут коефициентите за референтниот период 2004. Последната типологијата на земјоделските стопанства е објавена во јуни 2015 година и се заснова на податоците од структурното истражување на земјоделски стопанства спроведено во периодот од 1 до 20 јуни 2013 година и Стандард Аутпут коефициентите за референтниот период 2010.

Стандард Аутпут коефициентите се пресметуваат за целата територија на Република Македонија и за најзначајните видови на растително и сточарско производство во Република Македонија.

Со примена на Стандард Аутпут коефициентите, земјоделските стопанства се класифицирани според:

- Класа на економска големина
- Тип на земјоделско производство

Економската големина на земјоделското стопанство се определува врз основа на вкупната вредност на Стандард Аутпутите за сите видови на земјоделско производство кои се застапени на земјоделското стопанство. Економската големина се изразува со помош на Стандард Аутпут вредноста во евра и служи како основа за класифицирање на даденото стопанство во одредена класа на економска големина.

Типот на земјоделско производство го определува учеството на различните видови на земјоделски активности во вкупниот Стандард Аутпут на стопанството. Типот на земјоделско производство претставува одраз на производствениот систем на земјоделското стопанство.

Класификацијата на земјоделски стопанства се состои од групирања на слични земјоделски стопанства во класи (типови) на земјоделски стопанства на повисоко и пониско ниво на агрегација.

2.4 Поле на истражување на мрежата за сметководствени податоци од земјоделски стопанства и план за избор на репрезентативни земјоделски стопанства

Според член 7 од Законот за измени и дополнувања на Закон за воспоставување на мрежа за прибирање на сметководствени податоци од земјоделски стопанства полето на истражување на мрежата за прибирање на сметководствени податоци од земјоделски

стопанства ги опфаќа земјоделските стопанства со економска големина која е еднаква или поголема од 2000 евра.

Планот за избор на репрезентативни земјоделски стопанства за 2014 година е подготвен врз основа на податоците од Попис на земјоделството 2007 ажурирани со податоци од структурното истражување на земјоделските стопанства во 2010 година и Стандард Аутпут коефициентите за референтниот период 2007.

Стандард Аутпут коефициентите за референтниот период 2007 се однесуваат на календарските години 2005, 2006, 2007, 2008, 2009.

Репрезентативниот примерок на земјоделски стопанства во полето на истражување за потребите на мрежата за сметководствени податоци од земјоделски стопанства е утврден врз база на основните критериуми за стратифицирање во полето на истражување во согласност со класификацијата на земјоделските стопанства според тип на земјоделско производство и класа на економска големина.

2.5 Опфат на ФАДН податоци

За потребите на ФАДН се прибираат околу илјада различни сметководствени податоци поврзани со земјоделското стопанство. Тие ја рефлектираат состојбата и структурата на сопственоста на капацитетите, како и состојбата и структурата на изворите на обврските. Други податоци ја илустрираат структурата на приходите и трошоците на ниво на земјоделско стопанство. Особено значење им се дава на елементите поврзани со финансиската поддршка на земјоделското производство.

Опфатот и форматот на прибраните сметководствени податоци од земјоделските стопанства за потребите на ФАДН се пропишани со Правилник за ФАДН.

Со Правилникот е пропишана и содржината на Единствениот образец за определување на доходот на земјоделските стопанства и анализа на деловното работење на земјоделските стопанства, како и дефинициите и инструкциите за негово пополнување. Овој образец содржи 11 групи на сметководствени податоци:

- Општи информации за земјоделското стопанство
- Тип на посед на земјоделско земјиште
- Работна сила
- Број и вредност на добитокот
- Набавка и продажба на добиток
- Трошоци
- Земјиште и објекти, основен и обртен капитал
- Долгови (Обврски)
- Данок на Додадена Вредност (ДДВ)
- Грантови и субвенции
- Производство (без добиток)

2.6 Начин на презентирање на резултати пресметани од сметководствени податоци од ФАДН

Резултатите пресметани врз основа на сметководствените податоци од земјоделските стопанства прибрани и внесени во софтверската база за потребите на ФАДН системот се презентирани во статистички сет наречен “Стандардни Резултати од ФАДН”. Овој сет ги содржи најзначајните вредности за групи на земјоделски стопанства избрани според тип на земјоделско производство и класа на економска големина.

Согласно правилата за објавување на ФАДН податоци се прикажуваат резултати од групи кои опфаќаат најмалку 15 земјоделски стопанства. Во случај на помал број на земјоделски стопанства стои точка “.” Се објавува само бројот на земјоделските стопанства.

Табела 1: Групирање на земјоделски стопанства според тип на земјоделско производство

Основен тип на земјоделско производство	
Тип	Опис
1	<i>Специјализирано за поделелски култури</i>
2	<i>Специјализирано за градинарство</i>
3	<i>Специјализирано за повеќегодишни култури</i>
4	<i>Специјализирано за тревопасен добиток</i>
5	<i>Специјализирано за гранивори</i>
6	<i>Мешовито растително производство</i>
7	<i>Мешовито сточарско производство</i>
8	<i>Мешовито растително производство и добиток</i>

Групирањето според тип на земјоделско производство претставува комбинација од посебни типови на земјоделско производство групирани во осум основни типови на земјоделско производство.

Согласно методологијата за ФАДН пропишана во Правилникот за ФАДН, земјоделските стопанства се класифицирани во 14 класи на Економска големина. Бидејќи бројот на земјоделски стопанства во класите на Економска големина поголеми од 15 000 евра во денарска противвредност е мал, за потребите на ФАДН направено е групирње согласно табелата подолу.

Табела 2: Групирање на земјоделски стопанства според класа на големина

Класи	Лимити во Евра
1	< 2 000 евра
2	2 000 ≤ 4 000 евра
3	4 000 ≤ 8 000 евра
4	8 000 ≤ 15 000 евра
5 (5-14)	≥15 000

Во табела 2 претставени се класите на економска големина во кои се групирани

земјоделските стопанства во полето на истражување за мрежата на сметководствени податоци од земјоделски стопанства согласно правилата за групирање пропишани во Правилникот за ФАДН.

3. Опис на варијаблите во “Стандардни Резултати од ФАДН”

“Стандардните Резултати од ФАДН” содржат 10 тематски табели:

- Примерок и популација,
- Структура и приноси,
- Вредност на производството,
- Трошоци,
- Субвенции,
- Биланси на субвенции и даноци,
- Доход по земјоделско стопанство,
- Доход по лице,
- Биланси на крајот на сметководствената година,
- Финансиски индикатори.

За да бидат полесно разбирливи специфичните варијабли кои се содржани во “Стандардните Резултати од ФАДН” се дефинирани и објаснети во понатамошниот текст. Исто така, за одредени варијабли се презентирани детални шеми на пресметка.

Примерок и популација

Симбол	Име на варијабла	Опис
SYS02	Претставени земјоделски стопанства	Вкупно претставени земјоделски стопанства во примерокот
SYS03	Земјоделски стопанства во примерокот	Број на земјоделски стопанства во примерокот

Структура и приноси

Симбол	Име на варијабла	Единица мерка	Опис
SE005	Економска големина	Евра	Економска големина на земјоделски стопанства изразена во евра SO (врз основа на типологијата на земјоделски стопанства)
SE010	Вкупен инпут на работна сила	ГРЕ	Вкупен инпут на работна сила на земјоделско стопанство изразена во годишни работни единици (еквивалент на полно работно време по лице). (SE015+SE020)
SE011	Инпут на работна сила	Часови	Време работено во часови од вкупниот инпут на работна сила на стопанството. (SE016+SE021)
SE015	Инпут на неплатена	СРЕ	Генерално се однесува на семејна работна

	работна сила		сила изразена во семејна работна единица (CPE = Семејна ГРЕ)
SE016	Инпут на неплатена работна сила	Часови	Време работено во часови од инпут на неплатена работна сила (генерално семејна) на земјоделското стопанство
SE020	Инпут на платена работна сила	ГРЕ	Плаќањето може да биде во готово или во натура
SE021	Инпут на платена работна сила	Часови	Време работено во часови од инпут на платена работна сила на земјоделското стопанство
SE025	Вкупно користено земјоделско земјиште	ха	Вкупно користено земјоделско земјиште на земјоделското стопанство. Не се вклучени површини кои се користат за печурки, земјиште под закуп за помалку од една година, земјиште под шуми и други површини на земјоделското стопанство (патишта, езера, неземјоделско земјиште, итн.). Се состои од земјиште во лична сопственост, земјиште под закуп, земјиште во мешовита сопственост. Вклучува земјоделско земјиште кое привремено не се обработува за земјоделски цели или е повлечено од производство како дел од мерките на земјоделската политика. Изразено е во хектари (10.000 м ²).
SE030	Изнајмено К.3.3.	ха	Користено земјоделско земјиште изнајмено од страна на сопственикот со договор за изнајмување за период од најмалку една година (надомест во готово или во натура). Изразено е во хектари (10.000 м ²).
SE035	Жита	ха	Озима пченица и куспе, тврда пченица, рж, јачмен, овес, микс од летни житарки, пченка зрно, други житни култури
SE041	Други поледелски култури	ха	Суви мешункасти растенија, компир, шеќерна репа, тревни маслодајни семиња и влакнести растенија вклучувајќи и семиња (со исклучок на памук) коноп, тутун, други индустриски растенија (вклучувајќи памук и шеќерна трска).
SE042	Протеински култури	ха	Површини засеани со протеински култури
SE046	Зеленчук и цвеќе	ха	Свеж зеленчук, лубеници, јагоди, цвеќиња и орнаментални растенија (кои се одгледуваат на отворено или под заштитен простор). Основната површина се зема во предвид (не насадената површина) дури и ако се користи сукцесивно во текот на една и иста земјоделска година. Печурките се исклучени.
SE050	Лозја	ха	Вклучувајќи млади растенија (без расадници)

SE054	Постојани култури	ха	Овошје и ситно зрнесто овоштарници (вклучувајќи тропско овошје), овоштарници со цитруси, плантажи со маслинки, расадници и други постојани култури. Вклучувајќи млади растенија и постојани култури кои се одгледуваат под заштитен простор. Лозови насади не се вклучени. (SE055+SE060+SE065)
SE055	Овоштарници	ха	Овошни дрвја и ситно зрнесто овошје (вклучувајќи тропски и субтропски овошја) и цитрусни овошја.
SE060	Плантажи со маслинки	ха	Плантажи со маслинки
SE065	Други постојани култури	ха	Постојани култури кои се одгледуваат под заштитен простор, расадници (вклучувајќи расадници за лозја), други постојани култури и одгледување на млади растенија (вреднувани врз база на трошоците за користените инпути).
SE071	Фуражни култури	ха	Сточни репи и растенија од fam.Brassica, други фуражни култури, површина повремено покриена со трева, ливади и постојани пасишта, груби пасишта.
SE072	Земјоделски угари	ха	Земјоделско земјиште кое не е обработено за земјоделски причини.
SE073	Оставено земјиште под угар	ха	Земјиште повлечено од производство во рамките на задолжителни мерки на политиката и необработено. Сепак, во обработено земјиште вклучено е оставено земјиште, оставено во рамки на доброволни аранжмани. Земјиште кое е предмет на задолжителни мерки и кое е оставено под угар, но кое може да се обработува треба да се вклучи во површината која е опфатена под овој наслов .
SE074	Вкупна земјоделска површина надвор од производство	ха	= Земјоделско земјиште кое не е обработено за земјоделски цели + земјиште повлечено од производство во рамките на задолжителни мерки на политиката + земјиште под постојани пасишта и ливади кое не се користи за производствени цели, но кое се одржува во добра земјоделска и еколошка состојба кое е погодно за финансиска поддршка. (SE072+SE073+постојани пасишта).
SE075	Површина под дрвја	ха	Површина под дрвја, шуми, насади под топола, вклучувајќи и расадници. Не е вклучено во K33 (SE025)
SE080	Вкупно добиточни единици	ДЕ	Број на коњи, говеда, овци, кози, свињи и живина присутни на стопанството во

			просечни годишни единици, конвертирано во добиточни единици. Не се вклучени пчелни семејства, зајци и други животни. Животни кои не му припаѓаат на стопанството, но се одржуваат под производствен договор и се земени во предвид за нивното годишно присуство.
SE085	Млечни крави	ДЕ	Женски говеда (вклучувајќи женски бафало), кои се отелиле и кои се одгледуваат главно за производство на млеко за човечка консумација. Не се вклучени крави кои се во пресушен период.
SE090	Други говеда	ДЕ	Сите други говеда
SE095	Овци и кози	ДЕ	Кози, други кози, овци и други овци
SE100	Свињи	ДЕ	Прасиња, маторици за приплод, свињи за тов, други свињи.
SE105	Живина	ДЕ	Бројлери, несилки и друга живина
SE110	Принос на пченица	q/ха	Производство на пченица и ќуспе во квинтали (100 килограми) по хектар
SE115	Принос на пченка	q/ха	Производство на пченица за зрно (100 килограми) по хектар
SE120	Густина на добиток/ха	ДЕ/ха	Густина на тревопасен добиток: просечен број на добиток ДЕ (со исклучок на телиња за тов) и овци/кози по хектар КЗЗ за производство на сточна храна
SE125	Принос на млеко	кг/крава	Просечно производство на млеко и млечни производи (во еквиваленти на млеко) по млечна крава. Производството вклучува и домашна потрошувачка и употреба на стопанството (дадено на животни). Исклучени се стопанства без млечни крави.

Аутпут

Симбол	Име на варијабла	Единица мерка	Опис
SE131	Вкупен аутпут	ден	Вкупен аутпут од растенија и растително производство, добиток и добиточно производство и друг аутпут. Продажба и употреба на (растенија и добиток), производи и добиток+промени во залихи на производи+промени во вредност на добиток – купување на добиток + разни други производи (SE135+SE206+SE256)
SE132	Вкупен аутпут/вкупен инпут	сооднос	Сооднос на вкупен аутпут и вкупен инпут (SE 131/SE270)
SE135	Вкупен аутпут растенија & растително производство	ден	Продажба + употреба на стопанството+ домашна потрошувачка (вредност на крајот на годината - вредност на почетокот на годината). (SE140+SE145+SE146+SE150+SE155+SE160)

			+SE165+SE170+SE175+SE180+SE185+SE190 + SE195+SE200)
SE136	Вкупен аутпут растенија/ха	ден/ха	= {Продажба+ употреба на стопанството+ домашна потрошувачка (вредност на крајот на годината - вредност на почетокот на годината)}/ха (со исклучок на површини изнајмени на краток период и површини надвор од производство).
SE140	Жита	ден	Вредност на аутпутот на жита
SE145	Протеински култури	ден	Одгледувани за семе: не доколку се ожнеани зелени (сточна храна). Не се вклучени зеленчук или соја.
SE146	Енергетски култури	ден	Сите култури произведени за енергетски цели
SE150	Компир	ден	Вклучувајќи ран компир и семе
SE155	Шеќерна репа	ден	Не е вклучена вредност на надземниот дел, вклучувајќи ја пулпата која се враќа на носителот на земјоделското стопанство или продадена од него во индустрија за производство на шеќерна репа
SE160	Маслодајни култури	ден	Маслодајни култури и други култури кои содржат влакна (со исклучок на памук)
SE165	Индустриски култури	ден	Коноп, тутун, други индустриски култури (вклучувајќи медицински растенија, мирудии, аромати и зачини, памук, шеќерна трска, влакна од лен и коноп)
SE170	Зеленчук и цвеќе	ден	Свеж зеленчук, дињи и јагоди, цвеќе и декоративни растенија (кои се одгледуваат на отворено и под заштитен простор). Вклучен е аутпут од печурки (но, површините под печурки не се вклучени во (SE046).
SE175	Овошје	ден	Овошни дрвја и шумски плодови кои се одгледуваат на отворено (вклучувајќи и тропско овошје)
SE180	Цитрусно овошје	ден	Портокали, мандарини, лимуни и друго цитрусно овошје
SE185	Вино и грозје	ден	Трпезно грозје, грозје за квалитетно/трпезно вино, секундарни производи од вино (шира, итн.), вино, производи од вино, суво грозје.
SE190	Маслинки и маслиново масло	ден	Трпезни маслинки, маслинки за производство на масло, маслиново масло и секундарни производи во одгледувањето на маслинки.
SE195	Површина под фуражни култури	ден	Сточни репи и растенија од fam.Brassica, други фуражни култури, површина повремено покриена со трева, ливади и постојани пасишта, груби пасишта, угари и земјоделско земјиште надвор од производство.
SE200	Други култури, аутпут	ден	Семиња и садници (на треви, култури на обработливо земјиште, градинарски култури, со исклучок на жита, суви мешункасти и

			протеински растенија за производство на зрнеста храна, компир и други маслодајни култури), други култури на обработлива површина (кои не се покриени со специфични наслови), постојани култури под заштитен простор.
SE206	Вкупно аутпут од животни & производи од животни	ден	<p>Аутпут од животни, промени во вредноста на животни, производи од анимално потекло. Аутпут од животни: продажба, домашна потрошувачка - купување. Се пресметува за коњи, крави, овци, кози, свињи, живина и други животни. Промени во вредноста на животни: вредност на крајот на годината - вредност на почетокот на годината. За животни кои се присутни на стопанството повеќе од една година, проценета е вредноста која кореспондира со порастот во волумен.</p> <p>Анимални продукти: продажба, домашна потрошувачка, употреба на стопанството, вредност на крајот на годината - вредност на почетокот на годината. Производи се: млеко и млекни производи од крава, овци, кози; волна, јајца од кокошки, други животински производи (ѓубрива, други јајца, итн.), приходи од животни одгледувани под договор (животни кои не припаѓаат на носителот на стопанството) и мед. (SE216+SE220+SE225+SE230+SE235+SE240 + SE245+SE251).</p>
SE207	Вкупен аутпут кај животни/ДЕ	ден/ДЕ	<p>Сооднос на вкупен аутпут од животни и производи од животни и вкупниот број на добиточни единици (ДЕ). Исклучени од ДЕ се пчелни семејства, зајаци и други животни. Животни кои не му припаѓаат на носителот на земјоделското стопанство, но се одгледуваат на земјоделското стопанство согласно договор за производство, се земаат во предвид согласно нивното годишно присуство на земјоделското стопанство. (SE206/SE080).</p>
SE211	Промени во вредноста на животните	ден	<p>Нето промени во вредноста или проценка на вредноста на животните која одговара на порастот на бројот на животните присутни на земјоделското стопанство за повеќе од една година. Проценката овозможува во вредноста на годишниот аутпут да не се вклучуваат промените на краткорочните цени кои влијаат на животните кои ќе се продаваат само на среден или долг рок. Животни за кои особено се прави оваа пресметка се: коњи,</p>

			говеда, други категории од говеда под една година, пресушени крави, кози, овци, свињи за приплод.
SE216	Кравјо млеко&млечни производи	ден	Вредностите се запишуваат по одбивање на износот на коресподентната цена (доколку постои), но пред одземање на вредноста на супер цената (доколку постои). Таа е внесена како негативна субвенција специфична за секторот за млеко.
SE220	Говедско и телешко месо	ден	Производство + промени во вредноста. Нето промени во вредноста во однос на телиња за тов, други говеда под една говеда и пресушени млечни крави; промени во вредноста прилагодени во однос на сите категории говеда.
SE225	Свинско месо	ден	Производство + промени во вредноста. Нето промени во вредноста во однос на прасиња, свињи за тов и други свињи; промени во вредноста прилагодени во однос на свињи за приплод.
SE230	Овци и кози	ден	Производство + промени во вредноста. Нето промени во вредноста во однос на други овци и други кози; промени во вредноста прилагодени во однос на овци и кози за приплод.
SE235	Месо од живина	ден	Производство + промени во вредноста. Нето промени во вредноста прилагодени во однос на сите категории живина.
SE240	Јајца	ден	Само јајца од кокошки
SE245	Овчо и козјо млеко	ден	Овчо и козјо млеко и млечни производи
SE251	Друг добиток & производи	ден	Месо од коњи и други животни (вклучува промени во вредноста), волна, други животински производи (ѓубриво и др.), приходи од животни кои се одгледуваат под договор, и млеко. Нето промени во вредноста во однос на пчелни семејства, зајаци и други животни; промени во вредноста прилагодени во однос на коњи.
SE256	Друг аутпут	ден	Изнајмено земјиште спремно за сеидба, приходи од повремено изнајмување на површини за сточна храна, шумски производи, работа под договор за други, изнајмување на опрема, камата на ликвидни средства неопходни за производството на стопанството, приходи од туризам, приходи во однос на претходна сметководствена година, други производи и приходи.
SE260	Домашна потрошувачка	ден	Вредност на земјоделски (растенија и животни) производи конзумирани од семејството на носителот на стопанството.

			Земено е во предвид во износот на земјоделскиот аутпут.
SE265	Употреба на стопанството	ден	Вредност на растителни производи произведени и употребени на стопанството за добивање на друг финален земјоделски производ. Овие производи се пред се производи употребени како храна за животните кои се одгледуваат на стопанството, и семиња и садници произведени и употребени на стопанството. Овие производи се земаат во предвид во износот на земјоделскиот аутпут. Трошоците во врска со храната и семињата се најзначаен дел на овој износ.

Трошоци

Симбол	Име на варијабла	Единица мерка	Опис
SE270	Вкупен инпут	ден	Вкупен инпут претставува збир од специфични трошоци, режиски трошоци, амортизација и надворешни фактори. Трошоците поврзани со земјоделските активности на носителот на стопанството и поврзани со аутпутот на сметководствената година. Вклучени се количините поврзани со инпутите произведени на стопанството (употреба на стопанството) = семиња и садници и храна за тревопасен добиток и гранивори, но не арско ѓубриво. Кога се калкулираат ФАДН стандардни резултати, даноците на стопанството и другите давачки не се вклучени во вкупниот износ на трошоци, но се земени во предвид во билансот “Субвенции и даноци” на тековните и нетековните операции. (SE275+SE360+SE365)
SE275	Вкупно меѓуфазна потрошувачка	ден	Вкупно специфични трошоци (вклучени се инпути произведени на стопанството) и режиски трошоци кои произлегуваат од производството во тековната година. (SE281 + SE336)
SE281	Вкупно специфични трошоци	ден	Трошоци специфични за културата (семиња и садници, ѓубрива, средства за заштита, други специфични за културата трошоци, трошоци специфични за добитокот (храна за тревопасен добиток и гранивори, други специфични трошоци за добитокот) и специфични трошоци за шумарството. (SE285+SE295+SE300+SE305+SE310+SE320+SE330+ SE331).

SE284	Специфични за културата трошоци/ха	ден/ха	Сооднос на инпутите специфични за културата и вкупното КЗЗ на стопанството
SE285	Семиња и растенија	ден	Поврзано со поледелски и градинарски растенија. Нови насади со постојани култури и дрвна маса се сметаат за инвестиции.
SE290	Семиња и садници, домашно производство	ден	Семиња и садници произведени и употребени на земјоделско стопанство.
SE295	Ѓубрива	ден	Купени ѓубрива и подобрувачи на почвата (со исклучок на оние кои се употребуваат за шуми).
SE300	Средства за заштита	ден	Средства за заштита на растенијата, стапици и мамки, плашила за птици, против-градоносна заштита, заштита од мраз, итн. (со исклучок на оние кои се употребуваат за шуми).
SE305	Други специфични за културата трошоци	ден	Вклучувајќи анализа на почва, купување на постојани култури, изнајмување на земјиште за културат за период помалку од една година, купување на производи за културите (грозје, итн.), трошоци настанати за подготовка за пазар, складирање, маркетинг на културите, итн.
SE310	Храна за тревопасен добиток	ден	Концентрирана добиточна храна (вклучени минерални и конзерванси), груба сточна храна, издатоци за користење на заедничко земјиште за напасување, издатоци за трошоци за изнајмување на земјиште за фуражни култури кое не е вклучено во КЗЗ за коњи, говеда, овци и кози. Двете, домашно производство и купена.
SE315	Храна за тревопасен добиток, сопствено производство	ден	Пазарни производи од стопанството (вклучувајќи млеко поинакво од исцицаното) употребено како храна за тревопасен добиток
SE320	Храна за свињи & живина	ден	Храна за свињи и живина. Двете, домашно производство и купена.
SE325	Храна за свињи & живина, сопствено производство	ден	Пазарни производи од стопанството (вклучувајќи млеко поинакво од исцицаното) употребено како храна за гранивори
SE330	Други специфични за добитокот трошоци	ден	Ветеринарни трошоци и трошоци за репродукција, тестови за млеко, повремени набавки на производи од животинско потекло (млеко, итн.), трошоци настанати при подготовка за пазар, складирање, маркетинг на добиточни производи, итн.
SE331	Специфични трошоци за шумарство	ден	Ѓубрива, заштитни материјали, разни специфични трошоци. Трошоци за работна сила, договорна работа и механизација не се

			вклучени; тие се прикажани под соодветни поглавја за трошоци.
SE336	Вкупно режиски трошоци за земјоделството	ден	Трошоци за снабдување поврзани со производствените активности, но не се поврзани со специфични линии на производството. (SE340+SE345+SE350+SE356).
SE340	Машини & згради, тековни трошоци	ден	Трошоци за тековно одржување на опрема (купување на мали капацитети), трошоци за возила, тековно одржување на згради и подобрување на земјиште, осигурување на згради. Големи поправки се сметаат за инвестиции.
SE345	Енергија	ден	Моторни масла и средства за подмачкување, електрична енергија, горива за греење
SE350	Договорна работа	ден	Трошоци поврзани со работа која се врши од страна на изведувачи и за изнајмување на машини
SE356	Други директни инпути	ден	Вода, осигурување (со исклучок на згради и несреќи при работа) и други режиски трошоци на стопанството (сметководствени такси, телефонски сметки, итн.)
SE360	Амортизација	ден	Амортизација на капитални средства пресметани со вредноста на замена. Влегување во сметките на амортизација на капитални средства во текот на сметководствената година. Се утврдува на база на вредноста на замена. Се однесува на плантажи со постојани култури, земјоделски згради и фиксна опрема, подобрување на земјиште, машини и опрема и плантажи со шуми. Не се однесува на амортизација на земјиште и обртен капитал.
SE365	Вкупно надворешни фактори	ден	Надоместок за инпути (работа, земјиште и капитал) кои не се сопственост на носителот на стопанството. Тоа се плати, закупнина и платена камата. (SE370+SE375+SE380).
SE370	Платени плати	ден	Плати и придонеси за социјално осигурување (осигурување) на работната сила. Исклучена е сумата добиена од работниците кои се сметаат за неплатени работници (плати пониски од нормалните плати).
SE375	Платена закупнина	ден	Платена закупнина за земјоделско земјиште и објекти и трошоци за изнајмување.
SE380	Платена камата	ден	Камата и финансиски трошоци платени за кредити добиени за набавка на земјиште, објекти, машини и опрема, добиток, обртен капитал и камати и финансиски трошоци за долгови. Субвенциите за камати треба да се

			одземат.
--	--	--	----------

Субвенции

Симбол	Име на варијабла	Единица мерка	Опис
SE605	Вкупно субвенции – со исклучок на инвестиции	ден	Субвенции на тековните операции поврзани со производството (не се инвестиции). Притоа каматни субвенции и плаќања за земјоделски активности не се вклучени. Влегување во сметките е генерално врз основа на права и не примиле плаќање со цел да се добијат кохерентни резултати (производство/трошоци/субвенции) за дадената сметководствена година. (SE610+SE615+SE624+SE625+SE626+SE624+SE630+SE699)
SE610	Вкупно субвенции за растително производство	ден	Сите субвенции на стопанството за растително производство, вклучувајќи компензаторни плаќања/ плаќања по површина и премии за угар. (SE611 + SE612 + SE613)
SE611	Компензаторни плаќања / плаќања по површина	ден	Износите исплатени на производителите на жита, маслодајни култури и протеински култури.
SE612	Премии за угар	ден/ха	Износите на премии добиени од производителите на жита, маслодајни култури и протеински култури кои се задолжени дел од површината да остават по угар. Таа површина би можела да се користи за некои производи кои не се храна.
SE613	Други субвенции за растително производство	ден	Сите останати субвенции на стопанството за поделелски, градинарски и повеќегодишни култури.
SE615	Вкупно субвенции за сточарство	ден	Сите субвенции на стопанството за добиток и производи од анимално потекло.
SE616	Субвенции за млеко и млечни производи	ден	Како додаток на премијата за млеко вклучени се се субвенции за млечни производи. Износот на данокот за млеко треба да се одбие.
SE617	Субвенции за други говеда	ден	Сите субвенции на стопанството добиени за говеда , но не за млечни крави, на пр: премии за машки телиња, премии за млади машки говеда, премии за крави систем крава теле, итн.
SE618	Субвенции за овци & кози	ден	Како додаток на премиите за овци и кози вклучени се субвенции за производи од овци и кози.
SE619	Други субвенции за сточарство	ден	Сите останати субвенции на стопанството за други животни или производи од анимално потекло. Вклучени се износи за било кои од

			следните категории – млеко, говедско/телешко месо чии износи неможат да се внесат под овие категории поради недостаток од детални информации.
SE620	Други субвенции	ден	Други добиени субвенции особено за активности поврзани за шумарство и туризам, програми за животна средина и пошумување, структурна помош. Вклучува исто така грантови и субвенции за непогоди или катастрофи (агроекономски компензациони плаќања, итн.)
SE621	Субвенции за животна средина	ден	Доколку има расположливи детали во сметките на стопанството.
SE622	LFA субвенции	ден	Субвенции за помалку развиени подрачја.
SE623	Други исплати за рурален развој	ден	Поддршка за да им се помогне на земјоделските производители да ги адаптираат стандардите, да ги користат советодавните услуги за стопанството, да го подобрат квалитетот на земјоделските производи, тренинзи, пошумување и економска стабилност на шумите.
SE624	Вкупно поддршка за рурален развој	ден	Вклучува субвенции за животна средина, LFA субвенции и други исплати за рурален развој вклучително и националните плаќања за рурален развој.
SE625	Субвенции за меѓуфазна потрошувачка	ден	Сите субвенции за меѓуфазна потрошувачка на стопанството. Исклучени се субвенции за плати, закуп и камати.
SE626	Субвенции за надворешни фактори	ден	Субвенции за плати, закуп и камати.

Биланси на субвенции и даноци

Симбол	Име на варијабла	Единица мерка	Опис
SE600	Биланс на тековни субвенции & даноци	ден	Субвенции и даноци кои произлегуваат од тековни производствени активности во сметководствената година. Биланси на субвенции и даноци на тековните операции = субвенции на стопанството + ДДВ биланс на тековните операции – даноци на стопанството. (SE605+SE395-SE390)
SE605	Вкупно субвенции – со исклучок на инвестиции	ден	Субвенции на тековните операции поврзани со производството (не за инвестиции). Притоа, плаќања за престанок на земјоделски активности не се вклучени. Внесот во сметките е генерален врз основа на правото и не се добива плаќање, со цел да се добие кохерентни резултати (производство/ трошоци/субвенции) за тековната

			сметководствена година.(SE610+SE615+SE620+SE624+SE625+SE626+SE630+SE699).
SE395	ДДВ биланси со исклучок на инвестиции	ден	Генерално правило е сите внесови да бидат направени без ДДВ.
SE390	Даноци	ден	Даноци на стопанството и други давачки (не е вклучен ДДВ и персонален данок на носителот на стопанството) и даноци и други давачки за земјиште и згради. Субвенции на даноци се одземаат. (SE406+SE407-SE408)
SE405	Биланс на субвенции и даноци на инвестиции	ден	Субвенции и даноци кои ниту произлегуваат од тековните производствени активности во сметководствената година = субвенции за инвестиции + премии за престанок со говедарство – ДДВ платено за инвестиции.
SE406	Субвенции за инвестиции	ден	Субвенции за инвестиции
SE407	Исплати за оние кои престануваат со одгледување млечни крави	ден	Како додаток на премијата за млеко вклучени се субвенции за млечни производи. Премијата може да се добие во форма на паушал или да биде поделена на неколку години.
SE408	ДДВ за инвестиции	ден	За потребите за пресметка на профитот се смета за подобро да се третира овој износ посебно од вкупниот ДДВ биланс. Генерално се работи за голем износ кој не е поврзан со годината на производството. Доколку се зема во предвид ДДВ билансот ќе се наруши билансот на субвенции и даноци на тековните операции.

Приходи по земјоделско стопанство

Симбол	Име на варијабла	Единица мерка	Опис
SE131	Вкупно приходи	ден	Вкупно приходи од растенија и производи од растително потекло, животни и производи од животинско потекло и други приходи. (SE135+SE206-SE256)
SE275	Вкупно меѓуфазна потрошувачка	ден	Вкупно специфични трошоци (вклучително инпути произведени на стопанството) и режиски трошоци кои произлегуваат од производството во сметководствената година (SE281-SE336)
SE600	Биланс на тековни субвенции и даноци	ден	Субвенции и даноци кои произлегуваат од тековните производствени активности во сметководствената година. Биланс на субвенции и даноци на тековните операции = субвенции на стопанството + ДДВ биланси на тековни операции – даноци на стопанството (SE605+SE395-SE390)

SE410	Бруто Доход на Фарма	ден	Приходи – меѓуфазна потрошувачка + биланси од субвенции и даноци. (SE131-SE275+SE600)
SE360	Амортизација	ден	Амортизација на капитални средства проценета со вредноста за замена. Внес во сметките на амортизација на капитални средства за сметководствената година. Утврдена на врз база на вредноста на замена. Се однесува на насади со постојани култури, земјоделски згради и фиксна опрема, подобрувања на земјиштето, механизација и опрема и насади со шуми. Нема амортизација на земјиште и обртен капитал, квоти и производствени лимити.
SE415	Нето Додадена Вредност на Земјоделско стопанство	ден	Надоместок за фиксни фактори на производството (работа, земјиште и капитал), независно од тоа дали се екстерни фактори или семејни. Како резултат на тоа стопанствата може да се споредуваат независно од семејна/не семејна природа на вработените фактори на производство. За пресметка на Нето Додадена Вредност на Земјоделско стопанство вредноста на амортизација се одзема од Бруто Доход на Земјоделско стопанство.
SE365	Вкупно надворешни фактори	ден	Надоместок за инпути, (работа, земјиште и капитал) кои не се во сопственост на сопственикот на земјоделското стопанство. Тие се; плати, наемнина и платена камата.. (SE370+SE375-SE380)
SE405	Биланс на субвенции и даноци на инвестиции	ден	Субвенции и даноци кои не произлегуваат од тековни производствени активности во сметководствената година = субвенции на инвестиции + премии за престанок со одгледување на млечни крави – ДДВ платено за инвестиции. (SE406+SE407-SE408)
SE420	Приход на Семејно Земјоделско стопанство	ден	Надоместок за фиксни фактори на производство на семејството, на пример: работа, земјиште и капитал и ризици на претприемач (загуби/профит) во сметководствената година. Тоа е еднакво на Бруто Доход на Земјоделско стопанство – вкупно надворешни фактори + биланс од субвенции и даноци на инвестиции (SE415-SE365 + SE405)

Приходи по лице

Симбол	Име на варијабла	Единица мерка	Опис
--------	------------------	---------------	------

SE425	Нето Додадена Вредност на Земјоделското стопанство / ГРЕ	ден/ГРЕ	Нето Додадена Вредност на Земјоделското Стопанство изразена во Годишни Работни Единици. (SE415/SE010)
SE430	Приход на Семејно земјоделско стопанство / СРЕ	ден/СРЕ	Приход на Семејно Земјоделско стопанство изразен во Семејни Работни Единици (SE420/SE015)

Биланс на состојба

Симбол	Име на варијабла	Единица мерка	Опис
SE436	Вкупно средства	ден	Само сопствените средства се земаат во предвид. Ова вклучува фиксни и тековни средства. (SE441+SE465)
SE441	Вкупно фиксни средства	ден	Земјоделско земјиште, земјоделски објекти и шуми, машини и опрема, добиток за приплод. Вклучува исто така инвестиции во фиксни средства. (SE446 + SE450 + SE455 + SE460)
SE446	Земјиште, постојани култури & квоти	ден	Земјоделско земјиште, постојани култури, подобрување на земјиште, квоти и други пропишани права (вклучително и аквизициски трошоци) и шумско земјиште. Исто така и постојани култури под инвестиции.
SE450	Објекти	ден	Објекти и фиксна опрема која му припаѓа на сопственикот. Исто така и вредноста на недовршена инвестиција.
SE455	Машини	ден	Машини, трактори, автомобили и камиони, опрема за наводнување (со исклучок на оние со мала вредност или користени само во текот на една година). Вклучува вредност на недовршена инвестиција.
SE460	Добиток за приплод	ден	Вредност на крајот на годината за добиток за приплод, млечни крави, други крави, кози, овци и свињи за приплод.
SE465	Вкупно тековни средства	ден	Не-приплоден добиток + Обртен капитал (Залихи на земјоделски производи + Друг обртен капитал). (SE470+SE475-SE480)
SE470	Не-приплоден добиток	ден	Сите видови на добиток со исклучок на добитокот за приплод.
SE475	Залихи на земјоделски производи	ден	Сите видови на растенија и производи од животни (со исклучок на млади растенија).
SE480	Друг обртен капитал	ден	,Овде се вклучени: зимските култури, уделот во кооперативи или други земјоделски организации, побарувања на краток рок, парични средства на рака или во банка (средства неопходни за функционирање на стопанството).
SE485	Вкупно обврски	ден	Вредност на крајот на годината од вкупно долгорочни, среднорочни или краткорочни

			кредити кои треба да се вратат. (SE490 +SE495)
SE490	Долгорочни кредити	ден	Кредити под договор за период повеќе од една година
SE495	Краткорочни кредити	ден	Кредити под договор за период помалку од една година и заостанати исплати.
SE501	Нето вредност	ден	=вкупно средства – обврски (SE436+SE485)

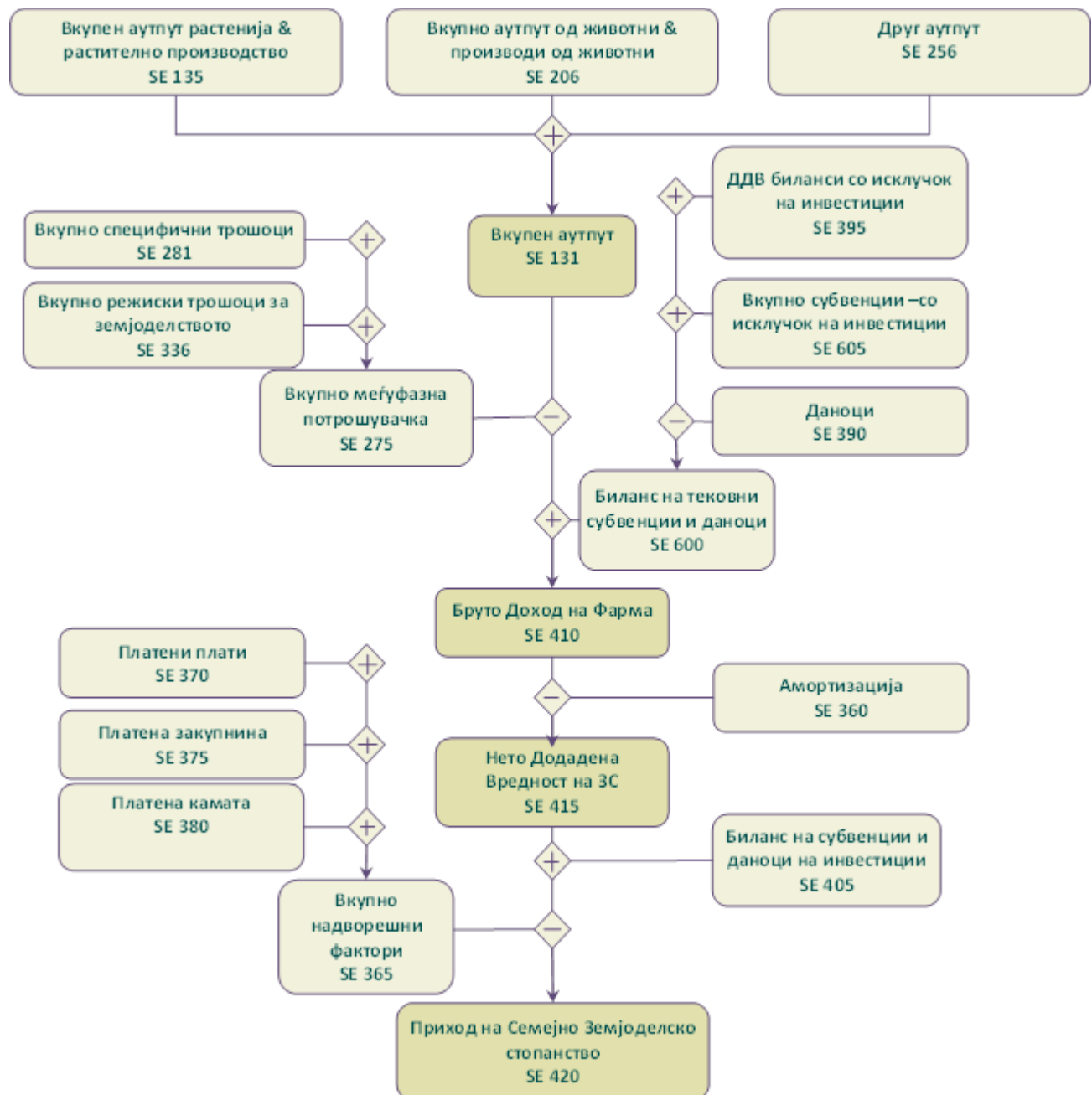
Финансиски индикатори

Симбол	Име на варијабла	Единица мерка	Опис
SE506	Промени во нето вредност	ден	={(вкупно средства – обврски) од вредноста на крајот на годината} – {(вкупно средства – обврски) од вредноста на почетокот на годината}.
SE510	Просечен капитал на стопанството	ден	Просечна вредност (= {вредност на почеток на годината +вредност на крајот на годината} / 2)од обртен капитал = добиток + постојани култури + подобрувања на земјиште + објекти + машини и опрема + обртен капитал. Не е вклучена вредноста на квоти и други пропишани права.
SE516	Бруто инвестиции	ден	Купување – продажба на фиксни средства + промени во вредноста кај добиток за приплод
SE521	Нето инвестиции	ден	Бруто инвестиции – амортизација (SE516-SE530)
SE526	Готовински тек (1)(Cash Flow)	ден	Капацитет на стопанството за штедење и самофинансирање земајќи ги во предвид само тековните операции. Се пресметува на следниот начин: продажба на земјоделски производи + други продажби + продажба на животни – вкупни инпути – купување на животни + биланс на субвенции и даноци за тековни операции и инвестиции
SE530	Готовински тек (2)(Cash Flow)	ден	Капацитет на стопанството за штедење и самофинансирање. Се пресметува на следниот начин: Готовински тек (1) + продажба на фиксни средства – купување на фиксни средства и инвестиции + вкупно пасива од вредноста на крајот на годината – вкупно пасива од вредноста на почетокот на годината.
SE532	Готовински тек (2)(Cash Flow)/ вкупниот капитал на стопанството	однос	Сооднос на Готовински тек (2) и вкупните средства (SE530-SE436)

4. Графички приказ за калкулација на економски показатели

Во ова поглавје претставени се графикони за калкулација на основните економски показатели кои се користени во Стандардните Резултати за ФАДН. Овие графикони се развиени со користење на материјали објавени на веб страницата на Европскиот ФАДН систем.

Графикон 1: Калкулација на основни економски показатели



Во графикон 1 претставен е методот на калкулација на одредени основни економски показатели. Бруто доход на земјоделско стопанство е првиот економски показател за

профитабилноста на земјоделското стопанство. Се пресметува со одземање на сумата на вкупната меѓуфазна потрошувачка од вкупниот аутпут и додавање на билансот на субвенциите и даноците поврзани со тековните активности. Субвенциите го зголемуваат бруто доходот на земјоделското стопанство, додека даноците (тие не се земени во предвид во меѓуфазната потрошувачка) го намалуваат бруто доходот на земјоделското стопанство. По одземање на амортизацијата од бруто доходот на земјоделското стопанство се добива нето додадена вредност на земјоделското стопанство. Во следна фаза се одземаат трошоците на надворешните фактори од нето додадената вредност на земјоделското стопанство и се додава билансот на субвенции и даноци на инвестиции. На тој начин се добива основен економски показател добиен во рамки на тековните активности на земјоделското стопанство, дефиниран како приход на семејно земјоделско стопанство. Наведениот приход се состои од плаќање за сопствени производни средства (работа, земјиште и капитал), вклучени во оперативни активности на земјоделското стопанство и ризиците преземени од страна на операторот на земјоделскиот бизнис во финансиската година.

Графикон 2: Вкупна вредност на растенија и растително производство

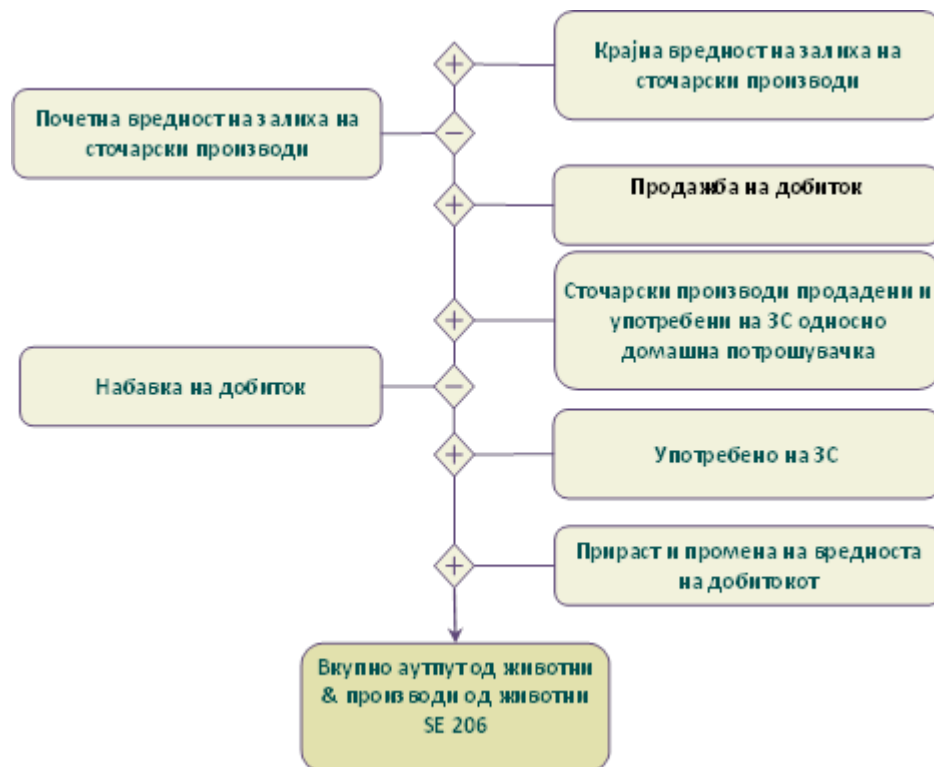


Во графикон 2 и графикон 3 претставен е методот на калкулација на вкупната вредност на аутпутот за растенија и растително производство, животни и производи од животни добиен од оперативните активности на земјоделското стопанство.

Калкулацијата на аутпутот ги зема во предвид продажбата на производите, промена во вредноста на залихи, употреба на земјоделското стопанство и домашна потрошувачка.

Благодарение на таквиот пристап, се добива целосна рефлексија на обрт на готов производ - пазарните трансакции, бесплатни трансфери и трансфери на производи во рамки на оперативните активности на земјоделското стопанство.

Графикон 3: Вкупна вредност на животни и производи од животни



Калкулацијата на вкупната вредност на аутпутот од животните ја зема во предвид проценетата промена во вредноста на добитокот за приплод и добитокот кој не е за приплод. Промената во вредноста на основниот добиток е резултат на промени во цените во финансиската година. Вредноста на ре-евалуација на основниот добиток е претставена како системска варијабла SE211.

Наспроти ова, вредноста на набавениот добиток е одземена во калкулацијата на вредноста на аутпутот на животните, поради што калкулацијата на резултатот е илустрација на имплементираното сопствено производство.

Поради овие причини, вредноста на набавката на добитокот не се наоѓа во структурата на трошоците на земјоделското стопанство.

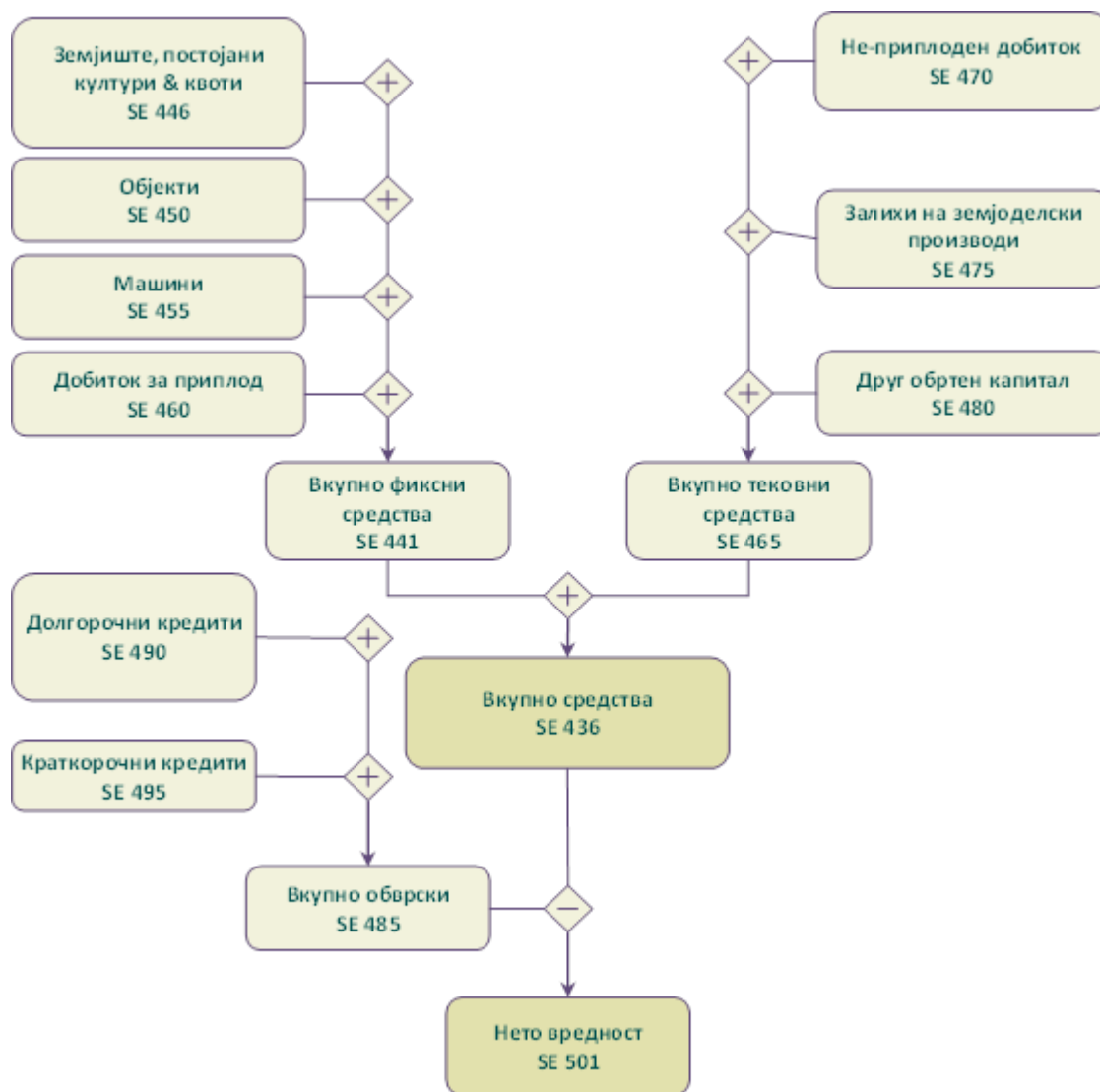
Во случајот на добиток кој не е за приплод, промената во вредноста на добитокот се пресметува како разлика помеѓу крајната и почетната вредност на залихи.

Графикон 4 претставува метод на калкулација на капиталот на земјоделското стопанство согласно методолошките претпоставки на ФАДН. Обртните средства не ја вклучуваат вредноста на земјиштето.

Графикон 4: Калкулација на капиталот на земјоделското стопанство

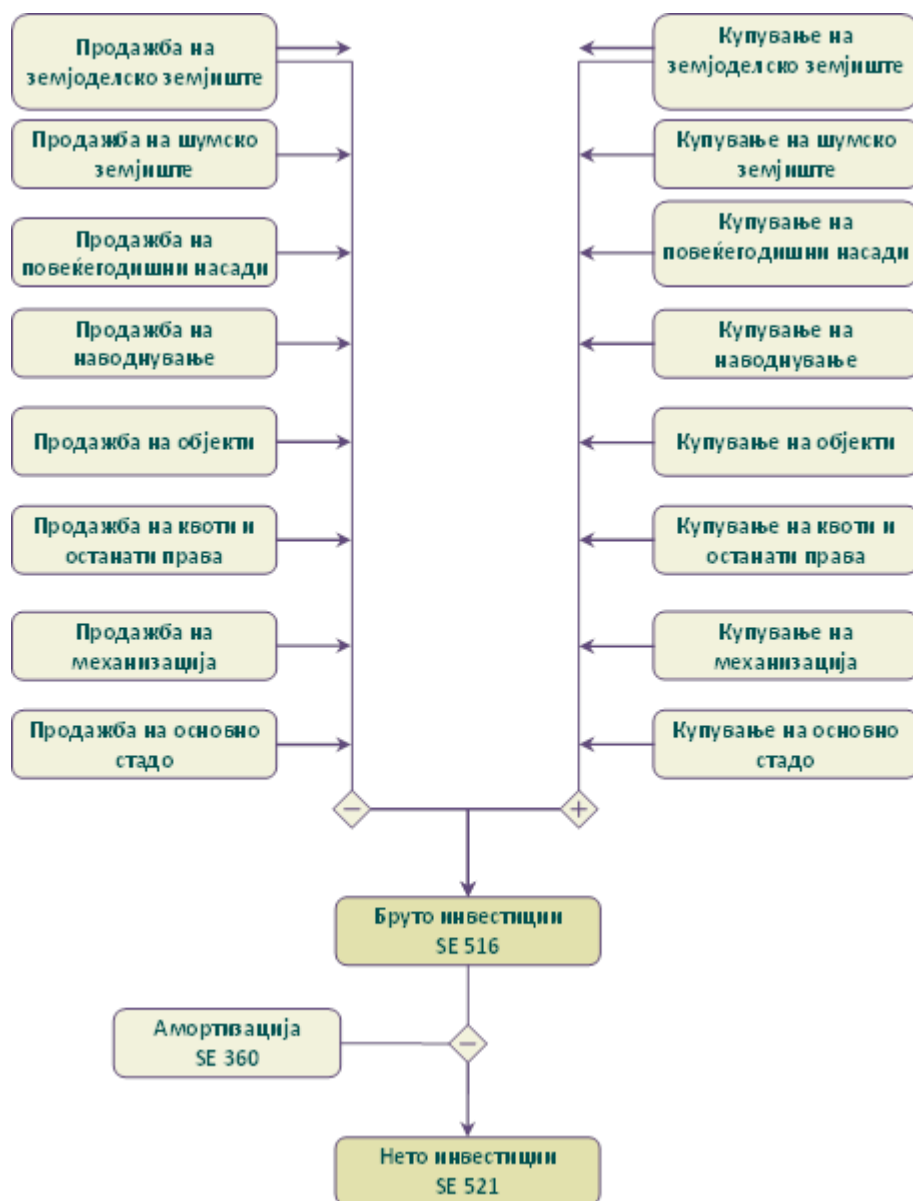


Графикон 5: Калкулација на одделни биланси и финансиски индикатори



Билансот на земјоделското стопанство е претставен во синтетичка форма. На страната на средствата се разликуваат две групи на средства: фиксни средства кои се состојат од 4 групи на фиксни средства и обртни средства кои се состојат од 3 групи на обртни средства претставени во графикон 5. Нето вредноста е пресметана како разлика помеѓу вредноста на вкупните средства и вкупните обврски.

Графикон 6: Калкулација на бруто инвестиции и нето инвестиции



Графикон 6 претставува начин на пресметка на два финансиски индикатори: бруто инвестиции и нето инвестиции.

5. Стандардни Резултати за земјоделските стопанства опфатени во мрежата на сметководствени податоци од земјоделски стопанства за сметководствената 2014 година

Претставените резултати се репрезентативни за полето на истражување за ФАДН и претставуваат просек за специфицирани групи на земјоделски стопанства.

Во однос на варијаблата Приход на Семејно земјоделско стопанство (SE 430) претставени се резултати само за земјоделските стопанства каде е евидентиран инпут на семејна работа (SE 015, Инпут на неплатена работна сила)

5.1 Класификација на земјоделските стопанства според типот на земјоделско производство

Табела 3: Популација и примерок на земјоделски стопанства според тип на земјоделско производство

Симбол	Име на варијабла	Единица мерка	Вкупно	1- Специјализирано за поледелски	2 - Специјализирано за градинарство	3- Специјализирано за повеќегодишн	4 - Специјализирано за тревопасен	5- Специјализирано за гравивори	6- Мешовито растително производство	7- Мешовито сточарско производство	8 - Мешовито растително производство и добиток
SYS02	Претставени земјоделски стопанства		79.308	15.170	4.368	8.467	14.272	2.299	7.418	6.534	20.780
SYS03	Земјоделски стопанства во примерокот		561	130	32	73	142	12	42	7	123

Табела 4: Податоци за селекција на производството според тип на земјоделско производство

Симбол	Име на варијабла	Единица мерка	Вкупно	1- Специјализирано за поделелски култури	2 - Специјализирано за градинарство	3- Специјализирано за повеќегодишни и култури	4 - Специјализирано за тревопасен добиток	5- Специјализирано за гранивори	6 - Мешовито растително производство	7- Мешовито сточарско производство	8 - Мешовито растително производство и добиток
SE 005	Економска големина	просечна големина	3,5	3,2	4,4	3,1	4,2	5,4	3,4	.	2,8
SE010	Вкупен инпут на работна сила	ГРЕ	2,6	1,5	2,6	3,6	4,8	0,7	2,4	.	0,6
SE011	Инпут на работна сила	Часови	1.776	1.535	1.795	1.102	2.951	1.599	1.706	.	1.067
SE015	Инпут на неплатена работна сила	СРЕ	0,9	0,7	1,4	0,8	1,1	0,5	1,0	.	0,5
SE016	Инпут на неплатена работна сила	Часови	1.473	1.428	1.644	775	2.282	823	1.331	.	1.060
SE020	Инпут на платена работна сила	ГРЕ	5,5	2,5	2,4	4,7	12,2	0,6	2,6	.	0,8
SE021	Инпут на платена работна сила	Часови	975	384	302	527	2.262	2.535	742	.	109
SE025	Вкупно користено земјоделско земјиште	ха	6,3	7,5	1,2	3,5	7,8	1,8	7,8	.	6,5
SE030	Изнајмено К.3.3	ха	2,1	2,5	0,01	0,9	2,7	0,03	5,0	.	1,0
SE035	Жита	ха	4,7	6,5	0,8	1,0	3,6	1,1	7,1	.	4,6
SE041	Други поделелски култури	ха	1,2	1,5	0,18	0,250	0,7	0,81	0,6	.	1,2
SE046	Зеленчук и цвеќе	ха	1,1	1,4	0,8	1,3	0,51	0,25	1,3	.	0,42
SE050	Лозја	ха	1,9	0,5	0,4	3,3	0,38	0,0	1,6	.	0,38
SE054	Постојани култури	ха	1,1	0,30	0,42	1,4	0,43	0,0	0,9	.	0,9
SE055	Овоштарници	ха	1,1	0,30	0,42	1,4	0,43	0,0	0,9	.	1,0
SE071	Фуражни култури	ха	4,1	2,5	0,8	1,1	5,3	1,2	8,1	.	3,1
SE080	Вкупно добиточни единици	ДЕ	15,6	3,7	0,0	0,52	23,5	5,78	9,2	.	5,0
SE085	Млечни крави	ДЕ	7,2	1,4	0,0	0,0	10,9	2,5	1,3	.	3,8
SE090	Други говеда	ДЕ	4,6	1,2	0,0	2,24	6,8	1,9	8,2	.	1,8
SE095	Овци и кози	ДЕ	27,2	14,4	0,0	0,0	30,6	0,0	0,0	.	6,3
SE100	Свињи	ДЕ	1,6	0,11	0,0	0,04	0,14	9,2	0,04	.	1,2
SE105	Живина	ДЕ	2,1	0,00	0,00	0,14	0,00	2,65	0,00	.	0,35
SE110	Принос на пченица	q/ха	37,2	35,9	44,7	40,4	38,9	43,6	37,1	.	35,9
SE115	Принос на пченка	q/ха	79,4	81,5	68,6	62,0	95,6	66,0	71,8	.	66,4
SE120	Густина на добиток/ха	ДЕ/ха	5,9	2,4	0,0	5,6	7,9	1,2	1,6	.	3,3
SE125	Принос на млеко	кг/крава	3.863	3.347	0	0	3.978	4.200	3.350	.	4.006

Табела 5: Вредност на производството според тип на земјоделско производство

Симбол	Име на варијабла	Единица мерка	Вкупно	1- Специјализирано за поделски	2 - Специјализирано за градинарство	3- Специјализирано за повеќегодиш	4 - Специјализирано за тревопасен	5- Специјализирано за гранивори	6- Мешовито растително производство	7- Мешовито сточарско производство	8 - Мешовито растително производство и добиток
SE131	Вкупен аутпут	ден.	696.543	597.849	692.655	443.707	1.149.466	837.505	693.209	.	396.433
SE135	Вкупен аутпут растенија & растително производство	ден.	380.748	567.824	692.655	441.186	254.062	116.868	672.509	.	132.870
SE140	Жита	ден.	103.126	175.676	13.526	12.847	114.191	44.787	219.620	.	55.595
SE145	Протеински култури	ден.	616	1.369	0	89	84	0	1.640	.	653
SE150	Компир	ден.	30.717	96.166	11.562	356	9.369	55.745	18.465	.	10.209
SE160	Маслодајни култури	ден.	2.852	2.663	0	0	788	0	3.125	.	8.219
SE165	Индустријски култури	ден.	24.070	79.507	1.387	1.479	8.477	0	4.285	.	13.264
SE170	Зеленчук и цвеќе	ден.	101.025	176.166	651.341	18.328	5.852	2.918	219.293	.	12.327
SE175	Овошје	ден.	32.186	2.522	4.812	191.414	539	0	59.802	.	8.235
SE185	Вино и грозје	ден.	42.707	9.860	8.168	213.869	4.491	0	134.771	.	4.107
SE195	Површина под фуражни култури	ден.	43.445	23.893	1.856	2.801	110.266	13.416	11.504	.	20.257
SE206	Вкупно аутпут од животни & производи од животни	ден.	315.794	30.024	0	2.520	895.403	720.636	20.700	.	263.562
SE216	Кравјо млеко&млечни производи	ден.	104.697	9.839	0	0	334.346	7.000	3.190	.	60.313
SE220	Говедско и телешко месо	ден.	64.717	11.919	0	164	192.083	38.666	15.285	.	45.906
SE225	Свинско месо	ден.	18.228	1.047	0	958	1.928	655.500	119	.	9.511
SE230	Овци и кози	ден.	66.532	6.875	0	0	249.389	0	0	.	7.235
SE235	Месо од живина	ден.	36	0	0	27	0	1.541	0	.	0
SE240	Јајца	ден.	254	0	0	0	0	10.928	0	.	0
SE245	Овчо и козјо млеко	ден.	28.020	304	0	0	109.228	0	0	.	1.377
SE251	Други животни & производи	ден.	33.307	38	0	1.369	8.427	7.636	2.946	.	139.319
SE260	Домашна потрошувачка	ден.	2.070	254	0	252	5.142	1.875	119	.	1.532
SE265	Употреба на стопанството	ден.	61.197	466	5.960	25.563	73.824	87.066	213.176	.	0

Табела 6: Трошоци според тип на земјоделско производство

Симбол	Име на варијабла	Единица мерка	Вкупно	1- Специјализирано за поделски култури	2 - Специјализирано за градинарство	3- Специјализирано за повеќегодишни и култури	4 - Специјализирано за тревопасен добиток	5- Специјализирано за гранивори	6- Мешовито растително производство	7- Мешовито сточарско производство	8 - Мешовито растително производство и добиток
SE270	Вкупен инпут	ден.	363.374	272.527	274.555	259.946	593.278	666.253	407.346	.	208.695
SE275	Вкупно меѓуфазна потрошувачка	ден.	282.292	207.330	219891	182.411	479.834	559.569	316.377	.	153.276
SE281	Вкупно специфични	ден.	211.506	139.368	188.400	114.148	391.863	442.134	202.147	.	113.184
SE285	Семиња и растенија	ден.	17.992	32.217	74.500	1.782	9.120	13.815	22.263	.	7.125
SE290	Семе и семиња произведени на ЗС	ден.	4.917	5.849	120	209	4.271	266	22.724	.	3.207
SE295	Ѓубрива	ден.	29.170	40.884	33.684	23.105	23.204	18.915	46.600	.	18.909
SE300	Средства за заштита	ден.	17.693	15.306	22.272	65.791	5.078	4.711	25.361	.	3.320
SE305	Други специфични за културата трошоци	ден.	17.440	18.416	57.822	21.143	4.760	4.175	72.002	.	1.626
SE310	Храна за тревопасен	ден.	90.402	25.584	0	794	286.002	26.916	11.190	.	37.791
SE315	Храна за тревопасен добиток, сопствено	ден.	64.231	24.841	0	794	190.532	83	9.452	.	33.147
SE320	Храна за свињи & живина	ден.	11.283	176	0	479	509	361.345	73	.	11.384
SE325	Храна за свињи & живина, сопствено производство	ден.	1.807	153	0	0	218	4.779	0	.	4.315
SE330	Други специфични за добитокот трошоци	ден.	22.605	933	0	842	58.916	11.988	1.930	.	29.819
SE336	Вкупно режиски трошоци за земјоделството	ден.	70.786	67.962	31.490	68.263	87.970	117.435	114.230	.	40.091
SE340	Машини & згради, тековни трошоци	ден.	7.519	5.984	3.032	4.232	11.646	5.972	12.415	.	5.770
SE345	Енергија	ден.	30.771	27.014	16.199	27.826	39.258	57.693	56.966	.	14.033
SE350	Договорна работа	ден.	25.843	31.611	7.195	11.395	32.959	49.430	36.770	.	18.718
SE356	Други директни инпути	ден.	6.651	3.351	5.063	24.808	4.106	4.339	8.077	.	1.569
SE360	Амортизација	ден.	52.015	50.140	40.229	41.076	52.801	98.487	53.518	.	52.454
SE365	Вкупно надворешни фактори	ден.	29.065	15.055	14.434	36.458	60.463	8.196	37.450	.	2.964
SE370	Платени плати	ден.	23.731	10.106	14.434	36.458	52.913	500	12.667	.	2.330
SE375	Платена закупнина	ден.	3.579	3.493	0	0	4.258	0	19.791	.	634
SE380	Платена камата	ден.	1.754	1.456	0	0	3.471	7.696	4.990	.	0

Табела 7: Субвенции за тековните активности на земјоделското стопанство според тип на земјоделско производство

Симбол	Име на варијабла	Единица мерка	Вкупно	1- Специјализирано за поделски	2 - Специјализирано за градинарство	3- Специјализирано за повеќегодишн	4 - Специјализирано за тревопасен	5- Специјализирано за гранивори	6- Мешовито растително производство	7- Мешовито сточарско производство	8 - Мешовито растително производство и добиток
SE605	Вкупно субвенции – со исклучок на инвестиции	ден.	106.701	52.896	19.870	60.156	208.464	27.533	97.914	.	68.394
SE610	Вкупно субвенции за растително производство	ден.	41.589	45.820	19.870	59.563	29.277	3.666	83.228	.	25.248
SE613	Други субвенции за растително производство	ден.	41.589	45.820	19.870	59.563	29.277	3.666	83.228	.	25.248
SE615	Вкупно субвенции за сточарство	ден.	65.112	7.076	0	592	179.197	23.866	14.685	.	43.145
SE616	Субвенции за млеко и млечни производи	ден.	25.007	2.002	0	178	70.551	4.000	400	.	13.333
SE617	Субвенции за други говеда	ден.	3.058	476	0	0	8.586	0	14.285	.	796
SE618	Субвенции за овци & кози	ден.	29.914	4.555	0	0	100.048	0	0	.	2.321
SE619	Други субвенции за сточарство	ден.	7.132	42	0	414	0	19.866	0	.	26.694

Табела 8: Биланси на субвенции и даноци според тип на земјоделско производство

Симбол	Име на варијабла	Единица мерка	Вкупно	1- Специјализирано за поделски	2 - Специјализирано за градинарство	3- Специјализирано за повеќегодишн	4 - Специјализирано за тревопасен	5- Специјализирано за гранивори	6- Мешовито растително производство	7- Мешовито сточарско производство	8 - Мешовито растително производство и добиток
SE600	Биланс на тековни субвенции & даноци	ден.	79.500	39.875	4.967	34.646	171.359	18.565	84.194	.	61.422
SE605	Вкупно субвенции –со исклучок на инвестиции	ден.	106.701	52.896	19.870	60.156	208.464	27.533	97.914	.	68.394
SE395	ДДВ биланси со исклучок на инвестиции	ден.	-432	0	0	0	-1.683	5.833	0	.	0
SE390	Даноци	ден.	2.619	104	0	63	44.772	7.300	3.342	.	3.516

Табела 9: Доход по земјоделско стопанство според тип на земјоделско производство

Симбол	Име на варијабла	Единица мерка	Вкупно	1- Специјализирано за поделелски	2 - Специјализирано за градинарство	3- Специјализирано за повеќегодишн	4 - Специјализирано за тревопасен	5- Специјализирано за гранивори	6- Мешовито растително производство	7- Мешовито сточарско производство	8 - Мешовито растително производство и добиток
SE131	Вкупен аутпут	ден.	696.543	597.849	692.655	443.707	1.149.466	837.505	693.209	.	396.433
SE275	Вкупно меѓуфазна потрошувачка	ден.	282.292	207.330	219.891	182.411	479.834	559.569	316.377	.	153.276
SE600	Биланс на тековни субвенции & даноци	ден.	79.500	39.875	4.967	34.646	171.359	18.565	84.194	.	61.422
SE410	Бруто Доход на Земјоделското стопанство	ден.	493.751	430.394	477.731	295.942	840.991	624.959	781.614	.	304.579
SE360	Амортизација	ден.	52.015	50.140	40.229	41.076	52.801	98.487	53.518	.	52.454
SE415	Нето Додадена Вредност на Земјоделско стопанство	ден.	441.735	380.254	437.501	254.865	788.190	580.736	708.344	.	252.124
SE365	Вкупно надворешни фактори	ден.	29.065	15.055	14.434	36.458	60.643	23.088	15.044	.	2.964
SE420	Приход на Семејно Земјоделско стопанство	ден.	412.669	365.198	423.067	218.407	727.541	557.648	693.299	.	249.160

Табела 10: Доход по лице според тип на земјоделско производство

Симбол	Име на варијабла	Единица мерка	Вкупно	1- Специјализирано за поделелски култури	2 - Специјализирано за градинарство	3- Специјализирано за повеќегодишн и култури	4 - Специјализирано за тревопасен добиток	5- Специјализирано за гранивори	6- Мешовито растително производство	7- Мешовито сточарско производство	8 - Мешовито растително производство и добиток
SE425	Нето Додадена Вредност на Земјоделското стопанство / ГРЕ	ден/ГРЕ	893.433	1.601.497	427.345	495.473	895.115	396.473	477.906	.	736.864
SE430	Приход на Семејно земјоделско стопанство / СРЕ	ден/СРЕ	1.168.990	1.918.858	463.769	905.331	1.438.342	1.114	464.936	.	757.710

Табела 11: Биланси на крајот на сметководствената година според тип на земјоделско производство

Симбол	Име на варијабла	Единица мерка	Вкупно	1- Специјализирано за поделелски култури	2 - Специјализирано за градинарство	3- Специјализирано за повеќегодишн и култури	4 - Специјализирано за тревопасен добиток	5- Специјализирано за гранивори	6- Мешовито растително производство	7- Мешовито сточарско производство	8 - Мешовито растително производство и добиток
SE436	Вкупно средства	ден.	3.091.534	3.387.353	1.402.826	3.018.306	3.591.836	2.242.869	3.003.063	.	2.753.645
SE441	Вкупно фиксни средства	ден.	2.916.232	3.303.025	1.389.670	2.978.150	3.319.398	1.852.555	2.929.952	.	2.441.828
SE446	Земјиште, постојани култури & квоти	ден.	3.035.425	3.546.176	1.880.453	2.961.843	2.906.014	1.729.019	3.517.087	.	3.053.609
SE450	Објекти	ден.	625.342	542.070	622.836	307.017	632.903	714.509	1.026.113	.	892.234
SE455	Машини	ден.	278.664	276.374	132.053	322.052	272.192	497.545	331.200	.	203.318
SE460	Добиток за приплод	ден.	227.484	22.544	0	1.232	774.094	340.500	107.777	.	77.135
SE465	Вкупно тековни средства	ден.	175.302	84.327	13.156	40.156	272.437	319.314	73.111	.	311.816
SE470	Не-приплоден добиток	ден.	86.644	27.330	0	1.102	120.288	237.500	0	.	213.761
SE475	Залихи на земјоделски производи	ден.	15.029	5.530	875	542	17.880	675	282	.	11.128
SE480	Друг обртен капитал	ден.	103.687	62.528	14.031	39.595	170.030	153.489	73.393	.	109.183
SE485	Вкупно обврски	ден.	25.193	269	0	0	25.997	1.410.878	0	.	0
SE490	Долгорочни кредити	ден.	22.704	0	0	0	17.397	1.410.878	0	.	0
SE495	Краткорочни кредит	ден.	2.488	269	0	0	8.599	0	0	.	0
SE501	Нето вредност	ден.	3.066.341	3.387.084	1.402.826	3.018.306	3.565.838	831.991	3.003.063	.	2.753.645

Табела 12: Финансиски индикатори според тип на земјоделско производство

Симбол	Име на варијабла	Единица мерка	Вкупно	1- Специјализирано за поделелски	2 - Специјализирано за градинарство	3- Специјализирано за повеќегодишн	4 - Специјализирано за тревопасен	5- Специјализирано за гранивори	6- Мешовито растително производство	7- Мешовито сточарско производство	8 - Мешовито растително производство и добиток
SE510	Просечен капитал на стопанството	ден.	1.506.440	989.446	818.197	1.662.299	1.993.637	1.693.584	1.671.171	.	1.541.129
SE516	Бруто инвестиции	ден.	10.307	353	3.750	27.811	2.404	0	0	.	14.772
SE521	Нето инвестиции	ден.	-41.707	-49.786	-36.479	-13.265	-50.396	-44.222	-73.270	.	-37.682
SE526	Готовински тек (1)(Cash Flow)	ден.	7.713	-131.027	-228.362	-182.319	273.023	587.314	-101.447	.	22.952
SE530	Готовински тек (2)(Cash Flow)	ден.	-19.689	-29.912	-53.292	-36.266	-21.554	587.314	-101.730	.	7.885

5.2 Класификација на земјоделските стопанства според класа на економска големина

Табела 13: Популација и примерок на земјоделски стопанства според класа на економска големина

Симбол	Име на варијабла	Единица мерка	Вкупно	2 -Економска големина	3 -Економска големина	4 - Економска големина	5 до 14 - Економска големина
SYS02	Претставени земјоделски стопанства		79.308	35.343	25.414	12.377	6.174
SYS03	Број на ЗС кои се во примерокот		561	181	142	116	122

Табела 14: Податоци за селекција на производството според класа на економска големина

Симбол	Име на варијабла	Единица мерка	Вкупно	2 -Економска големина	3 -Економска големина	4 - Економска големина	5 до 14 - Економска големина
SE010	Вкупен инпут на работна сила	ГРЕ	2,6	0,7	1,4	2,9	6,7
SE011	Инпут на работна сила	Часови	1.776	796	1.432	2.309	3.088
SE015	Инпут на неплатена работна сила	СРЕ	0,9	0,5	0,7	1,1	1,4
SE016	Инпут на неплатена работна сила	Часови	1.473	774	1.394	2.053	2.136
SE020	Инпут на платена работна сила	ГРЕ	5,5	0,6	2,8	5,2	13,3
SE021	Инпут на платена работна сила	Часови	975	85	422	725	2.185
SE025	Вкупно користено земјоделско земјиште	ха	6,3	2,2	4,0	5,8	15,3
SE030	Изнајмено К.3.3	ха	2,1	0,3	0,94	2,0	5,9
SE035	Жита	ха	4,7	1,2	2,8	3,8	11,5
SE041	Други поледелски култури	ха	1,2	0,5	1,2	1,2	2,3
SE046	Зеленчук и цвеќе	ха	1,1	0,2	0,6	1,0	2,0
SE050	Лозја	ха	1,9	0,5	0,8	1,6	7,1
SE054	Постојани култури	ха	1,1	0,5	0,9	2,1	2,1
SE055	Овощарници	ха	1,1	0,5	0,9	2,2	2,1
SE071	Фуражни култури	ха	4,1	1,6	2,5	2,8	9,0
SE080	Вкупно добиточни единици	ДЕ	15,6	2,1	4,5	11,51	33,5
SE085	Млечни крави	ДЕ	7,2	1,7	2,5	4,4	19,0
SE090	Други говеда	ДЕ	4,6	1,1	1,3	2,42	12,5
SE095	Овци и кози	ДЕ	27,2	0,97	8,7	19,2	44,2
SE100	Свињи	ДЕ	1,6	0,3	0,9	0,6	5,5
SE105	Живина	ДЕ	2,1	0,1	0,4	0,7	2,8
SE110	Принос на пченица	q/ха	37,2	37,1	36,0	40,5	34,2
SE115	Принос на пченка	q/ха	79,4	75,7	76,0	77,2	90,6
SE120	Густина на добиток/ха	ДЕ/ха	5,9	2,0	3,4	6,0	9,9
SE125	Принос на млеко	кг/крава	3.863	3.472	3.824	3.841	4.156

Табела 15: Вредност на производството според класа на економска големина

Симбол	Име на варијабла	Единица мерка	Вкупно	2 -Економска големина	3 -Економска големина	4 - Економска големина	5 до 14 - Економска големина
SE131	Вкупен аутпут	ден.	696.543	212.138	453.377	753.875	1.643.725
SE135	Вкупен аутпут растенија & растително	ден.	380.748	150.367	294.658	434.285	771.844
SE140	Жита	ден.	103.126	42.471	83.505	124.688	195.451
SE145	Протеински култури	ден.	616	516	954	477	503
SE150	Компир	ден.	30.717	14.577	25.763	12.411	77.832
SE160	Маслодајни култури	ден.	2.852	0	959	4.663	7.567
SE165	Индустриски култури	ден.	24.070	13.422	31.381	50.911	5.838
SE170	Зеленчук и цвеќе	ден.	101.025	16.443	66.004	109.380	259.328
SE175	Овошје	ден.	32.186	33.660	38.552	43.807	11.539
SE185	Вино и грозје	ден.	42.707	18.652	25.300	46.605	94.950
SE195	Површина под фуражни култури	ден.	43.445	10.623	22.236	41.337	118.832
SE206	Вкупно аутпут од животни & производи од животни	ден.	315.794	61.771	158.718	319.590	871.880
SE216	Кравјо млеко&млечни производи	ден.	104.697	11.416	30.356	77.403	355.569
SE220	Говедско и телешко месо	ден.	64.717	6.357	46.679	64.726	172.287
SE225	Свинско месо	ден.	18.228	2.218	6.997	10.803	62.114
SE230	Овци и кози	ден.	66.532	834	13.848	97.808	195.584
SE235	Месо од живина	ден.	36	11	0	0	151
SE240	Јајца	ден.	254	0	0	48	1.122
SE245	Овчо и козјо млеко	ден.	28.020	1.109	11.566	37.263	78.307
SE251	Други животни & производи	ден.	33.307	39.823	49.271	31.536	6.742
SE260	Домашна потрошувачка	ден.	2.070	549	1.860	2.408	4.257
SE265	Употреба на стопанството	ден.	61.197	5.201	25.563	73.824	173.740

Табела 16: Трошоци според класа на економска големина

Симбол	Име на варијабла	Единица мерка	Вкупно	2 -Економска големина	3 -Економска големина	4 - Економска големина	5 до 14 - Економска големина
SE270	Вкупен инпут	ден.	363.374	116.178	225.249	381.529	873.621
SE275	Вкупно меѓуфазна потрошувачка	ден.	282.292	74.562	155072	302.264	719.569
SE281	Вкупно специфични трошоци	ден.	211.506	49.135	110.363	232.547	550.120
SE285	Семиња и растенија	ден.	17.992	7.221	13.454	16.128	41.027
SE290	Семе и семиња произведени на ЗС	ден.	4.917	1.579	3.877	3.867	1.281
SE295	Ѓубрива	ден.	29.170	10.739	23.097	34.277	58.728
SE300	Средства за заштита	ден.	17.693	9.063	13.992	21.893	30.813
SE305	Други специфични за културата трошоци	ден.	17.440	3.470	5.407	9.929	59.312
SE310	Храна за тревопасен добиток	ден.	90.402	6.278	29.874	124.080	253.637
SE315	Храна за тревопасен добиток, сопствено	ден.	64.231	3.890	21.511	84.682	184.029
SE320	Храна за свињи & живина	ден.	11.283	2.442	5.754	6.286	35.584
SE325	Храна за свињи & живина, сопствено	ден.	1.807	763	1.677	1.163	4.120
SE330	Други специфични за добитокот трошоци	ден.	22.605	8.340	14.904	16.083	58.935
SE336	Вкупно режиски трошоци за	ден.	70.786	25.427	44.709	69.716	169.449
SE340	Машини & згради, тековни трошоци	ден.	7.519	2.433	5.651	8.379	16.422
SE345	Енергија	ден.	30.771	10.925	17.851	28.377	77.526
SE350	Договорна работа	ден.	25.843	10.391	18.449	28.756	54.603
SE356	Други директни инпути	ден.	6.651	1.676	2.755	4.203	20.897
SE360	Амортизација	ден.	52.015	38.623	58.792	54.767	61.380
SE365	Вкупно надворешни фактори	ден.	29.065	2.992	11.384	24.498	92.671
SE370	Платени плати	ден.	23.731	2.864	9.950	21.110	73.223
SE375	Платена закупнина	ден.	3.579	127	1.332	3.387	11.498
SE380	Платена камата	ден.	1.754	0	101	0	7.949

Табела 17: Субвенции за тековните активности на земјоделското стопанство според класа на економска големина

Симбол	Име на варијабла	Единица мерка	Вкупно	2 -Економска големина	3 -Економска големина	4 - Економска големина	5 до 14 - Економска
SE605	Вкупно субвенции – со исклучок на инвестиции	ден.	106.701	28.650	57.951	104.211	272.658
SE610	Вкупно субвенции за растително производство	ден.	41.589	15.129	31.173	53.431	78.232
SE613	Други субвенции за растително производство	ден.	41.589	15.129	31.173	53.431	78.232
SE615	Вкупно субвенции за сточарство	ден.	65.112	13.521	26.778	50.779	194.425
SE616	Субвенции за млеко и млечни производи	ден.	25.007	817	9.521	18.614	82.545
SE617	Субвенции за други говеда	ден.	3.058	273	532	3.297	9.522
SE618	Субвенции за овци & кози	ден.	29.914	903	4.350	27.529	101.344
SE619	Други субвенции за сточарство	ден.	7.132	11.527	12.574	1.338	1.013

Табела 18: Биланси на субвенции и даноци според според класа на економска големина

Симбол	Име на варијабла	Единица мерка	Вкупно	2 -Економска големина	3 -Економска големина	4 - Економска големина	5 до 14 - Економска
SE600	Биланс на тековни субвенции & даноци	ден.	79.500	21.325	42.430	82.945	205.682
SE605	Вкупно субвенции –со исклучок на инвестиции	ден.	106.701	28.650	57.951	104.211	272.658
SE395	ДДВ биланси со исклучок на инвестиции	ден.	-432	0	0	0	-1.956
SE390	Даноци	ден.	2.619	1.868	2.237	862	5.869

Табела 19: Доход по земјоделско стопанство според според класа на економска големина

Симбол	Име на варијабла	Единица мерка	Вкупно	2 -Економска големина	3 -Економска големина	4 - Економска големина	5 до 14 - Економска
SE131	Вкупен аутпут	ден.	696.543	212.138	453.377	753.875	1.643.725
SE275	Вкупно меѓуфазна потрошувачка	ден.	282.292	74.562	155.072	302.264	719.569
SE600	Биланс на тековни субвенции & даноци	ден.	79.500	21.325	42.430	82.945	205.682
SE410	Бруто Доход на Земјоделското стопанство	ден.	493.751	158.901	340.735	534.557	1.129.837
SE360	Амортизација	ден.	52.015	38.623	58.792	54.767	61.380
SE415	Нето Додадена Вредност на Земјоделско стопанство	ден.	441.735	120.277	281.942	479.790	1.068.457
SE365	Вкупно надворешни фактори	ден.	29.065	2.992	11.384	24.498	92.671
SE420	Приход на Семејно Земјоделско стопанство	ден.	412.669	117.285	270.558	455.291	975.786

Табела 20: Доход по лице според според класа на економска големина

Симбол	Име на варијабла	Единица мерка	Вкупно	2 -Економска големина	3 -Економска големина	4 - Економска големина	5 до 14 - Економска големина
SE425	Нето Додадена Вредност на Земјоделското стопанство / ГРЕ	ден/ГРЕ	893.433	528.875	808.374	961.384	1.468.688
SE430	Приход на Семејно земјоделско стопанство / СРЕ	ден/СРЕ	1.168.990	656.425	967.460	1.243.855	2.113.052

Табела 21: Биланси на крајот на сметководствената година според класа на економска големина

Симбол	Име на варијабла	Единица мерка	Вкупно	2 -Економска големина	3 -Економска големина	4 - Економска големина	5 до 14 - Економска големина
SE436	Вкупно средства	ден.	3.091.534	2.249.732	3.350.975	3.091.714	4.038.201
SE441	Вкупно фиксни средства	ден.	2.916.232	2.148.672	3.200.083	2.908.373	3.732.077
SE446	Земјиште, постојани култури & квоти	ден.	3.035.425	2.574.695	3.535.841	2.871.434	3.292.444
SE450	Објекти	ден.	625.342	616.812	634.170	512.329	735.175
SE455	Машини	ден.	278.664	181.116	243.006	313.281	431.442
SE460	Добиток за приплод	ден.	227.484	8.674	55.406	236.987	743.365
SE465	Вкупно тековни средства	ден.	175.302	101.059	150.981	183.441	306.124
SE470	Не-приплоден добиток	ден.	86.644	64.579	86.738	59.663	144.921
SE475	Залихи на земјоделски производи	ден.	15.029	26.283	7.234	7.730	14.347
SE480	Друг обртен капитал	ден.	103.687	62.762	71.387	131.508	175.544
SE485	Вкупно обврски	ден.	25.193	0	1.150	1.508	113.074
SE490	Долгорочни кредити	ден.	22.704	0	1.150	0	103.065
SE495	Краткорочни кредити	ден.	2.488	0	0	1.508	10.009
SE501	Нето вредност	ден.	3.066.341	2.249.732	3.349.824	3.090.305	3.925.127

Табела 22: Финансиски индикатори според класа на економска големина

Симбол	Име на варијабла	Единица мерка	Вкупно	2 -Економска големина	3 -Економска големина	4 - Економска големина	5 -Економска големина
SE510	Просечен капитал на стопанството	ден.	1.506.440	1.053.780	1.282.075	1.604.395	2.346.017
SE516	Бруто инвестиции	ден.	10.307	12.414	11.485	1.165	14.504
SE521	Нето инвестиции	ден.	-41.707	-26.209	-47.306	-53.601	-46.876
SE526	Готовински тек (1)(Cash Flow)	ден.	7.713	-35.071	-25.555	23.162	24.284
SE530	Готовински тек (2)(Cash Flow)	ден.	-19.689	-50.063	-36.266	21.554	5.454

5.3 Класификација на земјоделските стопанства според површина на користено земјоделско земјиште

Табела 23: Примерок на земјоделски стопанства според површина на користено земјоделско земјиште

Симбол	Име на варијабла	Единица мерка	Вкупно	≤ 0.5	$> 0.5 \leq 1$	$> 1 \leq 3$	$> 3 \leq 5$	$> 5 \leq 8$	$> 8 \leq 10$	> 10
SYS03	Земјоделски стопанства во примерокот		561	124	38	152	103	59	22	63

Табела 24: Податоци за селекција на производството според површина на користено земјоделско земјиште

Симбол	Име на варијабла	Единица мерка	Вкупно	≤ 0.5	> 0.5 ≤ 1	> 1 ≤ 3	> 3 ≤ 5	> 5 ≤ 8	> 8 ≤ 10	> 10
SE010	Вкупен инпут на работна сила	ГРЕ	2,6	2,1	1,3	1,6	1,6	1,9	2,8	9,0
SE011	Инпут на работна сила	Часови	1.776	1.629	948	1.343	1.740	2.121	2.155	31
SE015	Инпут на неплатена работна сила	СРЕ	0,9	0,6	0,5	0,9	1,0	1,2	0,8	0,9
SE016	Инпут на неплатена работна сила	Часови	1.473	1.211	681	1.212	1.645	1.970	1.757	1.909
SE020	Инпут на платена работна сила	ГРЕ	5,5	3,4	2,2	1,6	2,1	3,1	4,5	23,4
SE021	Инпут на платена работна сила	Часови	975	363	252	293	315	634	875	3.327
SE025	Вкупно користено земјоделско земјиште	ха	6,3	0,3	0,8	2,0	3,9	6,2	8,8	26,2
SE030	Изнајмено К.3.3	ха	2,1	0,2	0,2	1,1	1,9	2,8	6,0	20,7
SE035	Жита	ха	4,7	0,2	0,5	1,1	2,2	3,0	3,5	17,7
SE041	Други поделски култури	ха	1,2	0,2	0,4	0,8	0,9	1,4	3,3	3,3
SE046	Зеленчук и цвеќе	ха	1,1	0,2	0,4	1,1	1,1	0,9	2,6	2,8
SE050	Лозја	ха	1,9	0,2	0,6	0,8	1,0	1,3	1,0	13,0
SE054	Постојани култури	ха	1,1	0,3	0,5	0,8	1,4	1,4	5,2	1,2
SE055	Овошгарници	ха	1,1	0,3	0,5	0,8	1,5	1,4	5,2	1,2
SE071	Фуражни култури	ха	4,1	0,2	0,5	1,1	1,6	2,9	6,1	13,3
SE080	Вкупно добиточни единици	ДЕ	15,6	32,0	18,5	7,3	7,4	11,0	20,1	24,4
SE085	Млечни крави	ДЕ	7,2	33,4	31,3	3,6	3,0	5,0	6,0	11,8
SE090	Други говеда	ДЕ	4,6	20,7	16,7	2,0	2,5	2,9	4,0	7,6
SE095	Овци и кози	ДЕ	27,2	30,0	16,7	22,4	16,6	23,0	34,3	36,6
SE100	Свињи	ДЕ	1,6	17,8	0,0	0,7	0,4	0,4	0,0	1,8
SE105	Живина	ДЕ	2,1	1,0	1,1	2,8	2,8	3,5	0,0	1,4
SE110	Принос на пченица	q/ха	37,2	0,0	43,8	37,9	38,2	36,6	36,5	35,2
SE115	Принос на пченка	q/ха	79,4	79,4	69,9	90,7	72,2	88,2	57,4	69,8
SE120	Густина на добиток/ха	ДЕ/ха	5,9	0,0	58,7	11,9	5,7	4,1	2,8	3,1
SE125	Принос на млеко	кг/крава	3.863	2.747	1.645	3.998	3.779	3.863	3.850	4.304

Табела 25: Вредност на производството според површина на користено земјоделско земјиште

Симбол	Име на варијабла	Единица мерка	Вкупно	≤ 0.5	> 0.5 ≤ 1	> 1 ≤ 3	> 3 ≤ 5	> 5 ≤ 8	> 8 ≤ 10	> 10
SE131	Вкупен аутпут	ден.	696.543	554.723	349.934	459.294	496.922	774.694	1.346.584	1.783.331
SE135	Вкупен аутпут растенија & растително производство	ден.	380.748	42.928	229.352	367.192	319.593	459.395	988.964	983.631
SE140	Жита	ден.	103.126	806	6.971	37.433	85.602	172.889	120.093	478.407
SE145	Протеински култури	ден.	616	149	513	269	2.275	549	0	0
SE150	Компир	ден.	30.717	3.975	10.411	30.291	22.412	12.310	338.181	20.073
SE160	Маслодајни култури	ден.	2.852	0	0	863	1.322	1.898	0	19.380
SE165	Индустриски култури	ден.	24.070	0	10.091	19.759	37.240	73.673	0	30.705
SE170	Зеленчук и цвеќе	ден.	101.025	32.273	108.728	168.991	91.038	56.109	324.385	48.111
SE175	Овошје	ден.	32.186	3.666	48.407	56.733	25.397	40.423	64.090	11.555
SE185	Вино и грозје	ден.	42.707	1.984	44.156	43.541	26.698	44.174	32.772	148.244
SE195	Површина под фуражни култури	ден.	43.445	72	71	9.308	27.605	57.366	109.439	227.153
SE206	Вкупно аутпут од животни & производи од животни	ден.	315.794	511.795	120.582	92.101	177.329	315.299	357.620	799.700
SE216	Кравјо млеко&млечни	ден.	104.697	57.489	33.952	19.999	51.798	159.047	151.988	463.708
SE220	Говедско и телешко месо	ден.	64.717	93.802	37.368	30.784	62.649	74.130	73.954	97.177
SE225	Свинско месо	ден.	18.228	62.153	947	5.313	7.281	3.152	0	11.730
SE230	Овци и кози	ден.	66.532	118.624	17.599	16.411	30.200	62.204	104.768	164.542
SE235	Месо од живина	ден.	36	16	0	82	58	0	0	0
SE240	Јајца	ден.	254	0	148	664	237	0	0	182
SE245	Овчо и козјо млеко	ден.	28.020	55.842	14.589	8.385	18.903	13.671	23.340	58.710
SE251	Други животни & производи	ден.	33.307	123.867	15.976	10.460	6.193	3.092	3.568	3.648
SE260	Домашна потрошувачка	ден.	2.070	3.216	315	1.175	1.704	1.067	0	5.293
SE265	Употреба на стопанството	ден.	61.197	241	30.636	13.505	37.711	121.561	95.086	284.703

Табела 26: Трошоци според површина на користено земјоделско земјиште

Симбол	Име на варијабла	Единица мерка	Вкупно	≤ 0.5	> 0.5 ≤ 1	> 1 ≤ 3	> 3 ≤ 5	> 5 ≤ 8	> 8 ≤ 10	> 10
SE270	Вкупен инпут	ден.	363.374	279.840	153.711	201.253	254.720	281.240	574.578	1.132.556
SE275	Вкупно меѓуфазна потрошувачка	ден.	282.292	205.945	117.649	148.942	187.612	307.893	477.891	916.120
SE281	Вкупно специфични трошоци	ден.	211.506	165.481	98.124	115.534	129.749	240.531	379.917	649.714
SE285	Семиња и растенија	ден.	17.992	4.475	12.590	23.585	10.975	8.340	75.662	34.736
SE290	Семе и семиња произведени на ЗС	ден.	4.917	20	272	1.443	6.745	6.363	5.879	21.064
SE295	Ѓубрива	ден.	29.170	2.301	11.700	23.012	27.206	33.081	44.997	101.475
SE300	Средства за заштита	ден.	17.693	2.984	17.110	19.907	18.838	14.167	39.200	35.577
SE305	Други специфични за културата трошоци	ден.	17.440	2.295	5.267	15.694	6.417	8.254	50.448	73.900
SE310	Храна за тревопасен добиток	ден.	90.402	50.012	40.165	24.885	49.729	159.315	143.395	341.725
SE315	Храна за тревопасен добиток, сопствено	ден.	64.231	141	1.411	11.594	36.132	130.375	113.545	322.039
SE320	Храна за свињи & живина	ден.	11.283	40.318	693	2.752	2.349	1.532	0	8.780
SE325	Храна за свињи & живина, сопствено	ден.	1.807	148	0	1.443	1.742	1.186	0	8.365
SE330	Други специфични за добитокот трошоци	ден.	22.605	63.072	10.325	4.252	7.486	9.475	20.335	32.452
SE336	Вкупно режиски трошоци за земјоделството	ден.	70.786	40.464	19.524	33.408	57.862	67.362	97.973	266.406
SE340	Машини & згради, тековни трошоци	ден.	7.519	6.601	1.357	3.722	5.447	5.766	12.488	25.499
SE345	Енергија	ден.	30.771	25.436	7.550	14.908	22.419	23.978	48.644	107.323
SE350	Договорна работа	ден.	25.843	7.102	7.768	10.079	25.865	34.521	41.192	100.587
SE356	Други директни инпути	ден.	6.651	1.324	2.847	4.697	4.131	3.096	2.648	32.996
SE360	Амортизација	ден.	52.015	45.007	28.322	41.026	56.661	63.441	65.128	83.738
SE365	Вкупно надворешни фактори	ден.	29.065	28.887	7.739	11.284	10.445	9.905	31.558	132.697
SE370	Платени плати	ден.	23.731	24.166	7.739	11.215	10.113	7.803	19.451	101.399
SE375	Платена закупнина	ден.	3.579	0	0	69	332	1.858	3.501	28.199
SE380	Платена камата	ден.	1.754	4.720	0	0	0	244	8.605	3.098

Табела 27: Субвенции за тековните активности на земјоделското стопанство според површина на користено земјоделско земјиште

Симбол	Име на варијабла	Единица мерка	Вкупно	≤ 0.5	> 0.5 ≤ 1	> 1 ≤ 3	> 3 ≤ 5	> 5 ≤ 8	> 8 ≤ 10	> 10
SE605	Вкупно субвенции – со исклучок на инвестиции	ден.	106.701	56.056	25.941	34.186	51.890	82.139	82.640	290.246
SE610	Вкупно субвенции за растително производство	ден.	41.589	500	8.405	22.420	26.557	33.991	26.609	123.987
SE613	Други субвенции за растително производство	ден.	41.589	500	8.405	22.420	26.557	33.991	26.609	123.987
SE615	Вкупно субвенции за сточарство	ден.	65.112	55.556	17.535	11.765	25.332	48.148	56.031	166.259
SE616	Субвенции за млеко и млечни производи	ден.	25.007	9.888	4.789	4.227	11.846	25.342	6.245	83.720
SE617	Субвенции за други говеда	ден.	3.058	1.038	1.615	226	2.282	4.701	1.527	7.523
SE618	Субвенции за овци & кози	ден.	29.914	22.881	9.104	6.620	11.082	18.104	48.076	74.890
SE619	Други субвенции за сточарство	ден.	7.132	21.746	2.026	690	120	0	181	123

Табела 28: Биланси на субвенции и даноци според според површина на користено земјоделско земјиште

Симбол	Име на варијабла	Единица мерка	Вкупно	≤ 0.5	> 0.5 ≤ 1	> 1 ≤ 3	> 3 ≤ 5	> 5 ≤ 8	> 8 ≤ 10	> 10
SE600	Биланс на тековни субвенции & даноци	ден.	79.500	59.556	25.949	34.579	52.646	82.352	93.354	295.835
SE605	Вкупно субвенции –со исклучок на инвестиции	ден.	106.701	56.056	25.941	34.186	51.890	82.139	82.640	290.246
SE395	ДДВ биланси со исклучок на инвестиции	ден.	-432	-1.420	0	0	0	0	9.172	0
SE390	Даноци	ден.	2.619	4.920	8	392	756	213	1.540	5.588

Табела 29: Доход по земјоделско стопанство според според површина на користено земјоделско земјиште

Симбол	Име на варијабла	Единица мерка	Вкупно	≤ 0.5	> 0.5 ≤ 1	> 1 ≤ 3	> 3 ≤ 5	> 5 ≤ 8	> 8 ≤ 10	> 10
SE131	Вкупен аутпут	ден.	696.543	554.723	349.934	459.294	496.922	774.694	1.346.584	1.783.331
SE275	Вкупно меѓуфазна потрошувачка	ден.	282.292	205.945	117.649	148.942	187.612	307.893	477.891	916.120
SE600	Биланс на тековни субвенции & даноци	ден.	79.500	59.556	25.949	34.579	52.646	82.352	93.354	295.835
SE410	Бруто Доход на Земјоделското	ден.	493.751	408.334	258.234	344.930	361.956	549.154	962.047	1.163.046
SE360	Амортизација	ден.	52.015	45.007	28.322	41.026	56.661	63.441	65.128	83.738
SE415	Нето Додадена Вредност на	ден.	441.735	363.327	229.911	303.904	305.294	485.712	896.918	1.079.307
SE365	Вкупно надворешни фактори	ден.	29.065	28.887	7.739	11.284	10.445	9.905	31.558	132.697
SE420	Приход на Семејно Земјоделско	ден.	412.669	334.439	222.172	292.620	294.848	475.807	865.360	946.610

Табела 30: Доход по лице според според површина на користено земјоделско земјиште

Симбол	Име на варијабла	Единица мерка	Вкупно	≤ 0.5	> 0.5 ≤ 1	> 1 ≤ 3	> 3 ≤ 5	> 5 ≤ 8	> 8 ≤ 10	> 10
SE425	Нето Додадена Вредност на Земјоделското стопанство / ГРЕ	ден/ГРЕ	893.433	540.030	583.758	757.033	613.614	922.134	4.080.906	1.422.418
SE430	Приход на Семејно земјоделско стопанство / СРЕ	ден/СРЕ	1.168.990	830.086	696.294	1.056.210	773.716	1.135.072	4.519.486	1.967.262

Табела 31: Биланси на крајот на сметководствената година според површина на користено земјоделско земјиште

Симбол	Име на варијабла	Единица мерка	Вкупно	≤ 0.5	> 0.5 ≤ 1	> 1 ≤ 3	> 3 ≤ 5	> 5 ≤ 8	> 8 ≤ 10	> 10
SE436	Вкупно средства	ден.	3.091.534	184.405	1.425.794	2.725.960	3.254.244	4.552.540	3.710.248	5.582.635
SE441	Вкупно фиксни средства	ден.	2.916.232	1.497.932	1.357.071	2.649.827	3.152.099	4.395.124	3.596.543	5.292.187
SE446	Земјиште, постојани култури & квоти	ден.	3.035.425	1.786.887	1.477.241	2.885.998	3.372.710	4.400.945	3.394.696	4.837.535
SE450	Објекти	ден.	625.342	764.420	390.460	483.533	610.246	615.270	540.016	899.325
SE455	Машини	ден.	278.664	159.970	156.263	185.628	248.223	334.616	440.272	751.512
SE460	Добиток за приплод	ден.	227.484	315.494	114.026	61.733	141.412	264.833	301.590	602.465
SE465	Вкупно тековни средства	ден.	175.302	346.473	68.723	76.133	102.144	167.416	113.704	290.447
SE470	Не-приплоден добиток	ден.	86.644	253.781	40.433	23.061	16.891	38.188	41.238	114.237
SE475	Залихи на земјоделски производи	ден.	15.029	903	736	3.740	48.661	10.829	31.483	21.894
SE480	Друг обртен капитал	ден.	103.687	93.595	29.026	56.813	133.915	140.056	103.950	198.104
SE485	Вкупно обврски	ден.	25.193	75.283	0	1.151	0	2.768	0	70.792
SE490	Долгорочни кредити	ден.	22.704	65.435	0	0	0	2.768	0	70.792
SE495	Краткорочни кредити	ден.	2.488	9.848	0	1.151	0	0	0	0
SE501	Нето вредност	ден.	3.066.341	1.769.121	1.425.794	2.724.809	3.254.244	4.549.772	3.710.248	5.511.843

Табела 32: Финансиски индикатори според површина на користено земјоделско земјиште

Симбол	Име на варијабла	Единица мерка	Вкупно	≤ 0.5	> 0.5 ≤ 1	> 1 ≤ 3	> 3 ≤ 5	> 5 ≤ 8	> 8 ≤ 10	> 10
SE510	Просечен капитал на стопанството	ден.	1.506.440	1.567.045	977.916	1.076.892	1.414.508	1.564.184	1.603.368	2.804.689
SE516	Бруто инвестиции	ден.	10.307	8.504	2.631	13.559	1.747	6.021	0	32.253
SE521	Нето инвестиции	ден.	-41.707	-36.503	-25.691	-27.467	-54.914	-57.420	-65.128	-51.484
SE526	Готовински тек (1)(Cash Flow)	ден.	7.713	106.268	-41.840	-58.680	34.554	44.007	-86.464	-119.418
SE530	Готовински тек (2)(Cash Flow)	ден.	-19.689	89.272	-44.471	-71.222	6.343	40.852	-116.630	-166.860